

# Elaboren el mapa arqueològic de la Cerdanya per protegir jaciments

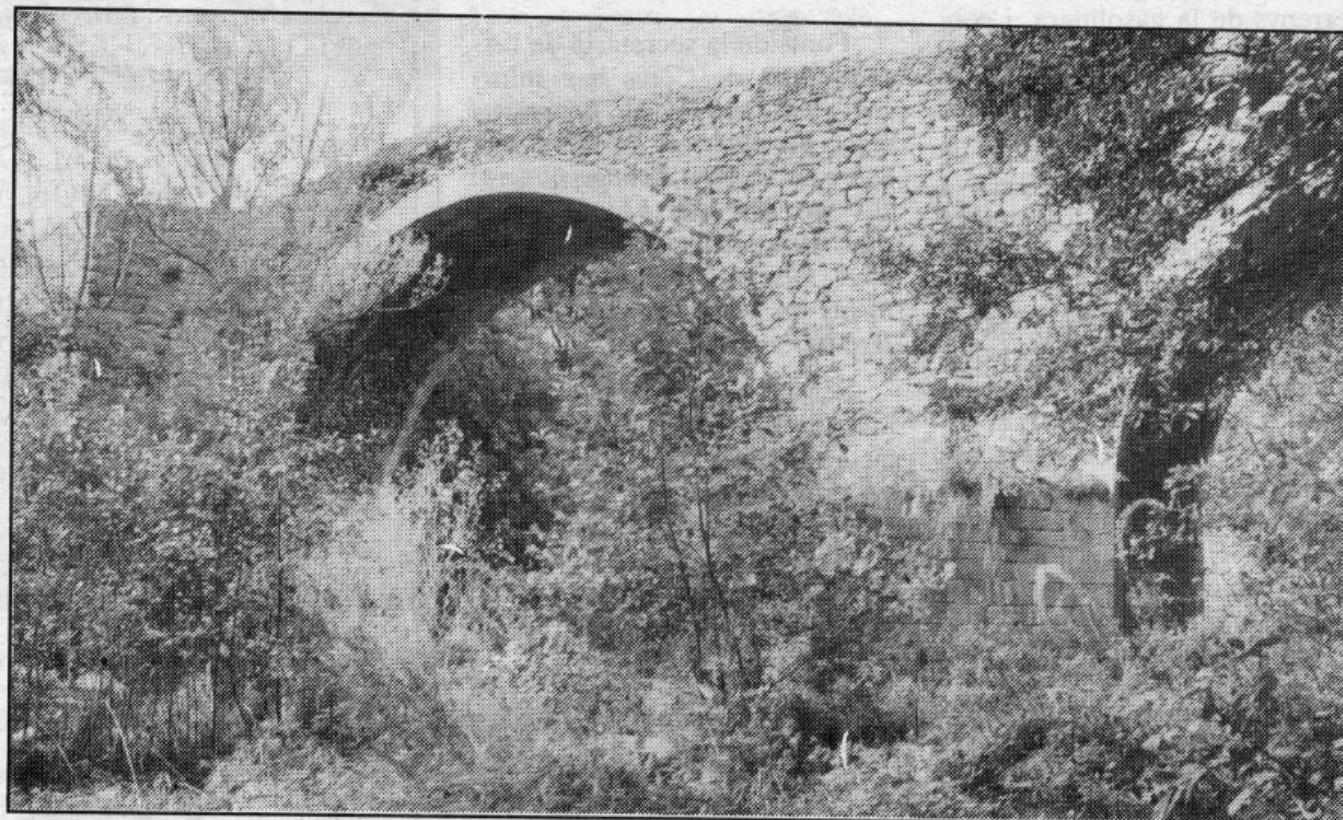
**Tothom haurà de complir obligatòriament el document**

Els arqueòlegs Anna Olivé, Oriol Olesti i Oriol Mercadal ja han començat a treballar en l'elaboració del mapa arqueològic de la Cerdanya, una demanda que fa temps havia fet l'Institut d'Estudis Ceretans al departament de Cultura de la Generalitat. El contracte fet pel servei d'Arqueologia té una vigència de dos mesos, termini en el qual l'equip d'arqueòlegs haurà d'haver fet el treball de recollida de dades i els treballs de camp.

La funció bàsica d'aquest mapa arqueològic, que ja existeix a d'altres comarques de Catalunya, és situar els jaciments, llistar tots els estudis i treballs que s'hagin fet sobre això i veure sobre el terreny la situació actual de les restes.

## S'haurà de consultar

Un cop s'hagi elaborat, el mapa es convertirà en una eina que els ajuntaments hauran de tenir present a l'hora, per exemple, de donar permisos de construcció o de fer els seus serveis urbans. Les dades que es registrin al mapa seran de compliment obligat per part de les adminis-



SÀLVADOR REDÓ

**Salvar monuments com el pont romà de Sant Martí d'Aravó entra de ple en els treballs que es fan**

tracions, de manera que la seva ignorància podrà ser sancionada. Si aquest treball s'hagués fet abans, casos com el de la destrucció del jaciment romà del Roc de l'Esperança, d'Alp, per culpa de

les urbanitzacions successives, o les agressions a què ha estat sotmès l'antic convent de Sant Francesc, de Puigcerdà, situat en terrenys de titularitat municipal, s'haurien pogut evitar o, com a

mínim, no s'hauria pogut al·legar ignorància, ni per part dels ajuntaments, ni dels constructors. Un cas semblant podria passar al tossal de Bolvir, on el moviment de terres fa perillar un jaciment.