

Actes religiosos i lúdics a la Festa del Campanar de Puigcerdà

El programa d'actes de la Festa del Campanar o de la Mare de Déu de la Sagristia, organitzada pel Patronat Municipal de Turisme de Puigcerdà, patrocinada per l'Ajuntament de la vila i que es commemora avui, dis-sabte, comença a les dotze del migdia amb una missa solemne i continuarà a la una del migdia amb una audició de sardanes al passeig 10 d'Abril, a càrrec de la cobla Montjuïc.

Cant coral

L'acte religiós serà cantat per la coral Al Vent, de Sant Vicenç de Castellet, que interpretarà la «Missa Brevis» de Haydn. A les cinc de la tarda començarà la processó, i en acabar, a la plaça Cabrinetty es farà la segona audició de sardanes.

A dos quarts d'onze de la nit, des del campanar de la plaça de Santa Maria s'encendrà el castell de focs d'artifici, i seguidament s'obrirà la vetllada popular, que serà amenitzada per l'orquestra Fest-y-vals.

S.R.

Veïns de Bellver, contraris al nou polígon industrial

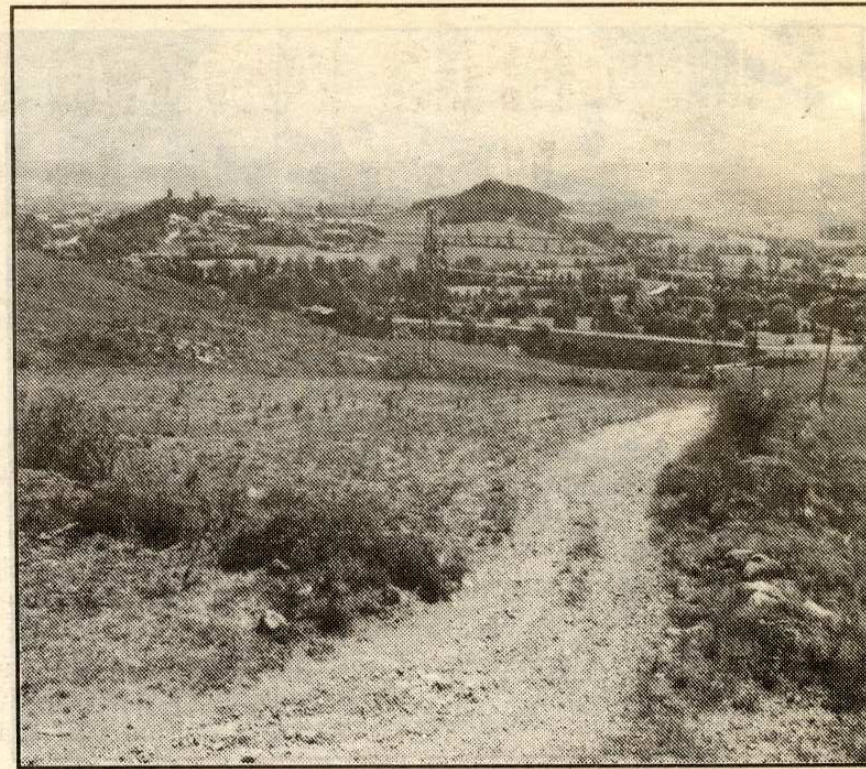
Propietaris de la zona de Codina, a Bellver de Cerdanya, s'han declarat contraris al fet que en aquest indret s'instal·li un polígon industrial, perquè consideren que la construcció de les naus malmetrà el paisatge i la vista que es té de la població, i que en constitueix un dels atractius.

Segons han explicat a **Regió7** alguns d'aquests propietaris, les normes de planejament urbanístic de Bellver qualifiquen els 120.000 metres quadrats de Codina com a zona per al desenvolupament industrial. Segons aquests propietaris, tot i que la primera actuació industrial preveu la construcció de deu naus, en aquesta superfície n'hi caben un centenar, «*que com es veu és una xifra del tot desmesurada, no ja per al poder industrial propi de Bellver,*

sinó per al de la Cerdanya mateix».

Sempre segons la versió dels propietaris de Codina contraris al polígon, dins el terme municipal de Bellver hi ha d'altres indrets on localitzar indústries, «*però no s'ha pogut arribar a cap acord ni amb els interessats ni amb l'Ajuntament*». Els propietaris de Codina consideren, a més a més, que a Bellver no hi ha demanda de sòl industrial, i temen que aquest «*afany de tenir un polígon, que és de promoció privada, obeeixi a interessos molt particulars en què hi ha gent de fora del poble involucrada i algú de molt arrelat a Bellver*».

Els propietaris diuen que el paratge de Codina és dels més adients per a una acció de cara a segons habitatges, tot i que s'han manifestat d'acord en el



SALVADOR REDÓ

No volen que aquí es facin naus industrials

fet que, si la requalificació de sòl urbanitzable no es pot fer, aquest paratge torni a tenir la consideració de zona agrícola.

Ara, a la zona de Codina hi ha dos hotels, un càmping i una pista per practicar kàrting. A Codina també hi ha les antigues

instal·lacions militars del campament d'instrucció dels quaters de Lleida i una serradora. L'indret és situat al peu de la carretera de la Seu, i és el primer que es veu de Bellver si se circula en direcció a Puigcerdà.

SALVADOR REDÓ

PUIGCERDÀ

