

UNA VINYA D'ALTURA

L'any que ve es començarà a comercialitzar el vi de la vinya **11** de Cal Mateu, de Santa Llocaia, que està situada a 1.300 metres d'altitud, i és la més alta d'Europa.

ECONOMIA

REMODELAR EL COMERÇ

Els comerços, petits i tradicionals, necessiten una ràpida **11** remodelació, segons una enquesta realitzada per l'Institut de Serveis Socials de l'Ajuntament de Puigcerdà

LA CRISI DE LA RAMADERIA

La baixa del preu de la llet, a causa de la sobreproducció europea, i la malvenda de la carn, per la competència dels països de l'Est, fan que un especialista de la Generalitat aconselli que el millor per als joves és «anar amb màquina excavadora que continuar fent de pagès». La comarca de la Cerdanya produeix uns 34 milions de litres de llet i hi ha unes 560 explotacions ramaderes. És a la Baixa Cerdanya on es concentra la major part de l'activitat agrícola.

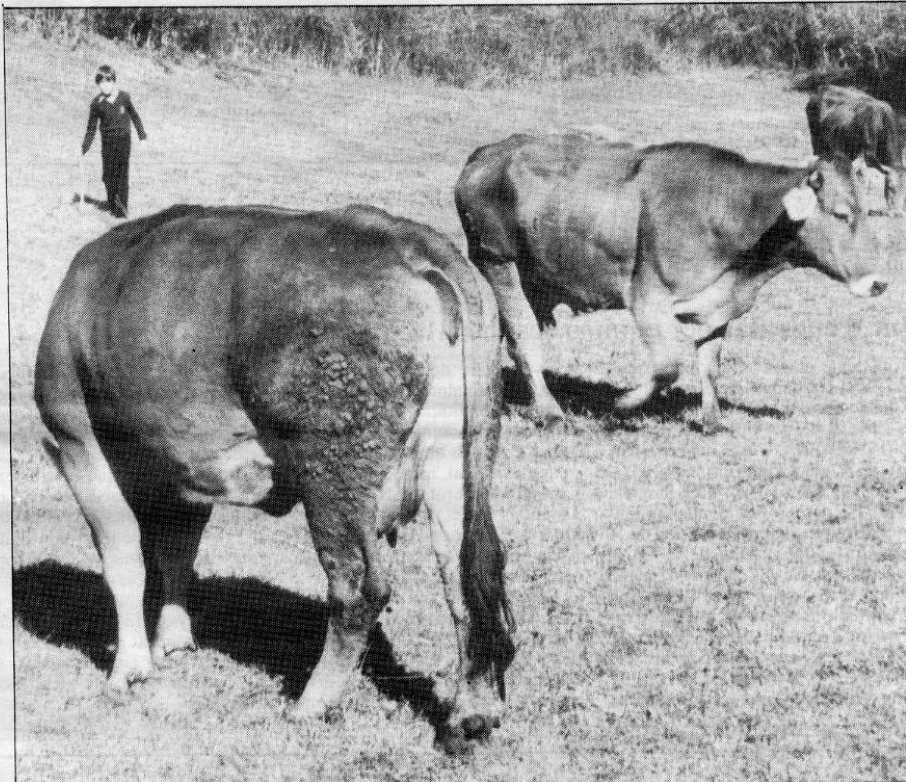
Els pagesos pleguen perquè s'abaixa la llet i la carn

A la comarca es mantenen cinc-centes seixanta explotacions ramaderes

LLUC BONET

■ A la Cerdanya hi ha unes 560 explotacions, ramaderes sobretot, la major part de les quals, unes 440, estan situades a la Baixa Cerdanya. A banda i banda de la frontera s'està vivint la mateixa situació de crisi provocada per la baixa dels preus de la llet i de la carn. Segons Ramon Trillas, especialista en ramaderia del Departament d'Agricultura de la Generalitat de Catalunya, «qui no marxi de l'agricultura a la Cerdanya és un *tonio*; és millor anar amb màquina excavadora que continuar de pagès».

Segons l'oficina comarcal del Departament d'Agricultura a Puigcerdà, el preu de la llet ha passat, en un any, de 47 a 39 pesetes per litre; a l'Alta Cerdanya s'obté una mitjana de només 1,75 francs per litre. A la Catalunya Nord, on la producció de vedells té molta més importància que al Principat, s'obté només 1.000 francs per vedell d'uns vuit mesos, mentre que l'any passat s'arribava a uns 5.000 francs. Jean-François Chèvre, conseller agrícola de l'oficina de la Guingueta diu que la situació del mercat de la carn és «desastrosa»; es pateix la competència de la carn dels països de l'Est sobre el mercat italià, que és el principal client. Itàlia, que té menestres importants de carn, no té producció pròpia i compra vedells de sis, set o vuit mesos que engreixa amb blat de moro. A l'Alta Cerdanya, on hi ha unes 3.500 bovins adults per a la producció de carn repartits entre una trentena d'explotacions especialitzades, ven aquests vedells a la tardor. La conseqüència de la malvenda de vedells —afegeix el tèc-



Les explotacions de bestiar boví encara es mantenen a la Cerdanya.

nic— és l'alentiment del moviment de les instal·lacions de joves agricultors; els que arriben ara són molt pocs i s'orienten cap a l'albergatge en les masies i també vers la producció de formatges amb llet de vaca. Quant a la llet, la Cerdanya del Principat s'ha

beneficiat durant molt de temps de la poca producció làctia a l'Estat Espanyol i particularment a Barcelona. Amb l'adhesió a la CEE, l'excedent comunitari ha repercutit molt negativament en el preu de la llet, i encara les quotes lleteres no s'han aplicat a l'Estat

Espanyol. Al nord, les quotes bloquegen la producció a 4 milions de litres, mentre que «amb un any es podria passar a 5 milions», subratlla el conseller d'Agricultura. Amb tot això, tant a un costat com a l'altre, moltes explotacions decideixen tancar.

Deu mil vaques i trenta-quatre milions de litres de llet

LLUC BONET

■ Amb unes 10.000 vaques —9.063 a la Baixa Cerdanya i 1.100 a l'Alta Cerdanya—, tota la comarca produeix, cada any, 34,6 milions de litres de llet —30,6 milions a la Baixa i 4 milions a l'Alta—. A la Baixa Cerdanya la llet és recollida per dues cooperatives, la Cooperativa Lletera del Cadí i la Cooperativa Agropecuària de la Cerdanya, i per tres empreses privades, El Castillo, Ato i Lleteries de la Seu. A l'Alta Cerdanya, la Cooperativa Cime-lait d'Er va integrar, l'any 1980, la unió de cooperatives ULPAC —Union Laitière Pyrénées Aquitaine Charentes—. ULPAC ha entrat a formar part del grup 3A —Alliance Agro-alimentaire—, que també recull la llet del massís Central francès.

La superfície mitjana de les explotacions cerdanes és d'un 70 hectàrees. A l'oficina comarcal del Departament d'Agricultura de Puigcerdà es pensa que és un espai massa reduït, i que «les urbanitzacions turístiques i el traçat viari trenquen la continuïtat de les explotacions». De fet, a la Cerdanya l'agricultura ha deixat lloc a les activitats terciàries, i molts joves pagesos tendeixen a anar a treballar a la construcció, «sector en el qual són buscats perquè estan acostumats al treball fort», han afeït els tècnics de l'oficina agrícola comarcal. En relació a la reculada de la ramaderia a la Cerdanya, Ramon Trillas comenta: «Els pagesos s'hauran de convertir en funcionaris, perquè en quedin uns quants per ensenyar una vaca de cada color als turistes i per evitar els incendis».

Quant a les relacions entre ramaders de banda i banda de la frontera, sembla que la voluntat de cooperació vingui més aviat de l'Alta Cerdanya, on la professió està més organitzada.

Jaume de Mauray, president del Service Inter-départamental Montagne-Elevage de la regió Llenquodoc-Rosselló i representant de la Cerdanya a la Cambra d'Agricultura, ha dit que val més tractar de problemes concrets sobre el terreny que no pas fer «sessions massa intel·lectuals».