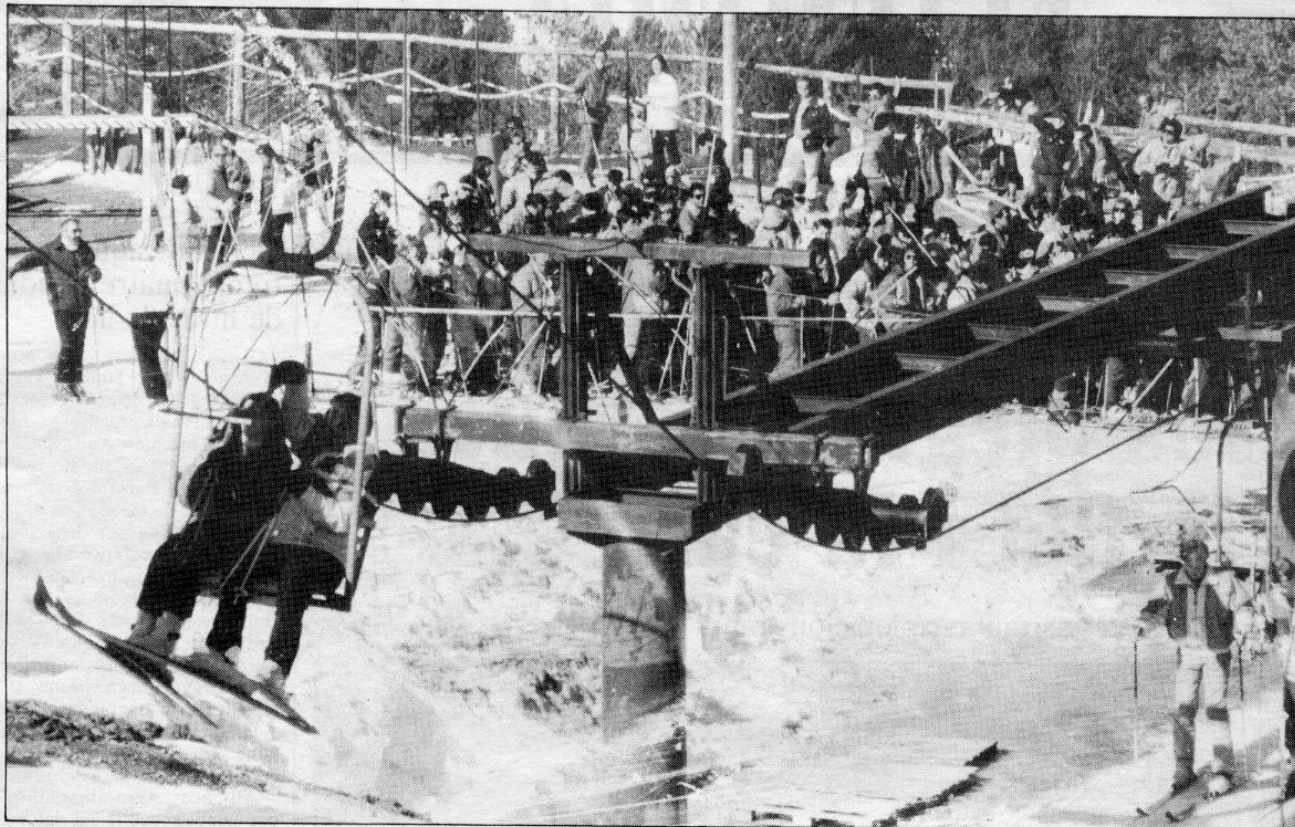


LA MANCA DE NEU



Aspecte d'una de les estacions d'esquí de la Cerdanya

Crisi a les estacions d'esquí

Els municipis s'han hagut d'endeutar per equipar les instal·lacions

ROGER PÀMIES
■ Perpinyà.— La falta de neu durant els hiverns 1988-89 i 1989-1990 ha tingut conseqüències econòmiques molt greus per a les estacions d'esquí cerdanes, i a l'hora per a les finances dels municipis, que tots s'han endeutat per equipar les estacions d'esports d'hivern —com ara amb la instal·lació de canons de neu per fabricar neu artificial— i per a l'economia dels comerciants i hostalers. Les causes principals d'aquesta crisi són el descens del poder adquisitiu de la gent, i també les últimes temporades d'hivern, en

què ha caigut molt poca neu. L'Alta Cerdanya actualment té sis estacions d'esquí: Font-romeu (creada el 1926), Portè i Pimorent (1938), Sant Pere dels Forcats (1967), Bolquera-Pirineus 2.000 (1971), Eina (1972) i el Puigmal (1975, però provisionalment tancada), que s'afegeixen a les de la Molina i la Masella de la Baixa cerdanya. En els anys 1967-1982, durant els quals hi va haver una veritable frenesia de creació d'estacions d'esquí a la Cerdanya, també es va projectar la creació d'estacions a Portà (a la vora de la frontera franco-andorrana), a

prop del llac de la Bullosa i a Egat, però finalment no van esdevenir una realitat. Totes aquestes estacions són municipals, excepte la del Puigmal, que és gestionada per un sindicat mixt, format pel Consell General dels Pirineus Orientals i el municipi d'Er. Durant el període 1970-1982 hi va haver una autèntica *febre de l'or blanc* a l'Alta Cerdanya.

Des del 1982, any en què es va obrir l'última estació d'esquí, la de Puigvalador, a la comarca veïna del Capcir, els esports de neu estan en crisi. L'altitud de la gran majoria d'aquestes estacions

(1.300-1.800 metres) és insuficient perquè hi hagi una presència regular de la neu. Els canons de neu no són un recurs suficient per resoldre el problema, ja que, sovint, ha passat que la temperatura no és prou baixa perquè produïxin neu artificial. D'altra banda, la competència que totes aquestes estacions es feien entre elles va provocar malestar en el sector de les estacions d'esquí de la Cerdanya, tot i que que la situació ha començat a millorar des de fa alguns anys amb la creació de la Confederació de les Neus Catalanes.

A Sant Pere dels Forcats és on ho tenen pitjor

ROGER PÀMIES

■ Moltes estacions d'esquí havien fet inversions importants de cara a la temporada d'hivern 1989-90. Sant Pere dels Forcats s'havia equipat amb instal·lacions de fabricació de neu artificial. Font-romeu havia augmentat el nombre dels seus canons de neu (n'hi ha 256) i havia millorat les pistes del sector de les Airelles. Portè i Pimorent, i Eina també havien fet inversions importants. Gairebé tots els municipis tenen dificultats a l'hora de reemborsar els préstecs que havien contractat per a construir telesquí, instal·lacions de fabricació de neu artificial i obrir noves pistes. D'altra banda, les ajudes de l'Estat per a les estacions d'esport d'hivern han estat força insignificants. La situació més greu és la que es produeix en el municipi de Sant Pere dels Forcats, que encara no ha pogut presentar un pressupost per a l'any 1990. Algunes estacions podrien tancar si la neu torna a faltar en els propers anys. Molts ajuntaments de pobles que tenen estacions d'esquí han arribat al màxim de les seves possibilitats econòmiques.

La qüestió fonamental que condiciona el futur d'aquestes estacions és l'evolució climàtica. Si vivim el començament d'un període de rescalfament del clima, el futur es presenta bastant negre. Malauradament, els especialistes de la meteorologia no poden fer previsions a llarg termini en aquesta matèria. Una solució al problema és intentar atreure turistes a l'estiu amb el desenvolupament d'activitats de lleures (excursions per la muntanya, activitats nàutiques i esportives). Això només els municipis més rics, com Font-romeu o Bolquera, ho poden fer. Els ajuntaments també intenten atreure l'atenció dels promotors privats a la gestió de les estacions d'esquí. Però, per ara, cap promotor s'ha mostrat interessat per fer-se càrrec del funcionament d'una estació d'esquí a la Cerdanya.