

LES SEGONES RESIDÈNCIES I LA SANITAT

En els darrers anys, la Cerdanya està vivint un *boom* de la construcció de segones residències gràcies al desplegament turístic, tant en la temporada de la neu com a l'estiu. L'entrada en funcionament del túnel del Cadí ha estat un factor determinant en aquest augment de la construcció d'habitatges. Des del punt de vista econòmic, la construcció ha desplaçat activitats tradicionals com la pagesia o el comerç.

Es porta el xalet de muntanya

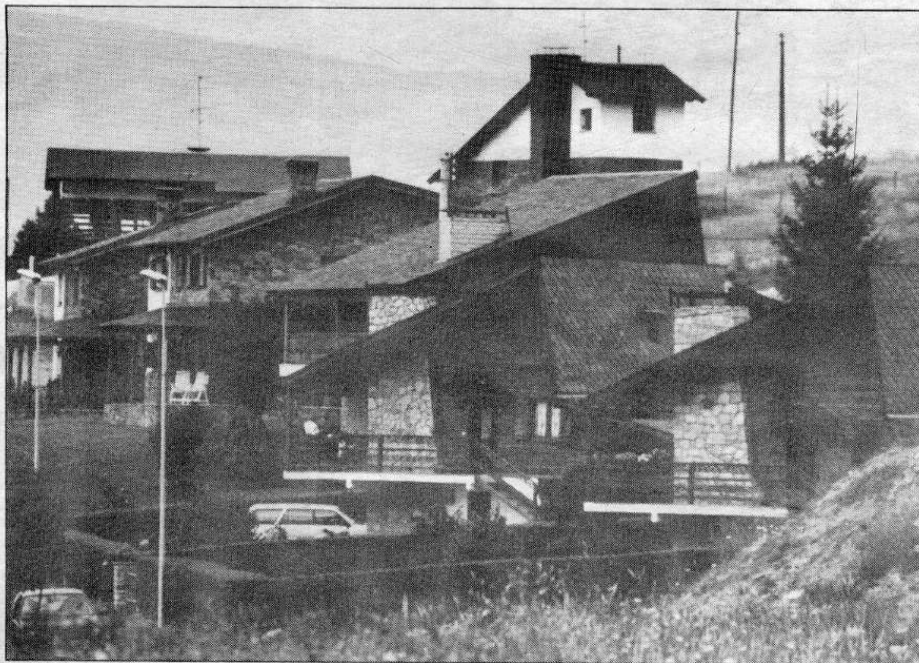
El túnel del Cadí ha portat el «boom» de la construcció

JOAN RAMON BAIGES

■ **Puigcerdà.**— L'atracció turística que ha despertat la Cerdanya especialment a les comarques barcelonines, i que ha estat potenciada amb la construcció del túnel del Cadí, ha provocat un *boom* de construcció de segones residències, fins al punt que aquest sector s'ha convertit en el més important, des del punt de vista d'ocupació de treballadors, que ha desplaçat del primer lloc les activitats més tradicionals, com la pagesia o el comerç. Aquesta situació ha afavorit també altres tipus de feina que depenen directament de la construcció, reflectint un increment de persones que es dediquen a la fusteria o a l'electricitat.

La demanda d'aquests nous habitatges ha caracteritzat l'economia comarcal fins al punt que han sorgit veus reclamant un major control sobre aquesta activitat i la defensa de la ramaderia i la pagesia, que han estat els dos sectors que han marcat el paisatge de la Cerdanya i que sens dubte han motivat l'atractiu turístic.

Els municipis de Llivia i Alp són els que han experimentat un creixement d'habitatges de segona residència més significatiu. Els següents Bellver i, després, Puigcerdà. L'any que es va iniciar aquest *boom* de la construcció va ser el 1984, quan de 48 habitatges



Alguns xalets de segona residència a la localitat d'Alp. Foto: Eudald Picas.

acabats en tot l'àmbit comarcal l'any anterior, es va passar a 240. Des de llavors el nombre de construccions no ha parat d'augmentar. Si ens referim al període que

va de l'any 1981 al 1988, el salt és encara més espectacular: de 2 habitatges acabats el 1981 es passa a 244 que es van fer en el transcurs del 1987. Aquesta dinàmica

sembla ser que es mantindrà en els propers anys i, si bé és possible que els índexs de creixement no siguin tan elevats, no es preveu cap recessió.

A Llivia volen que els que hi treballin s'hi empadronin

IMMA ROCA

■ **Llivia.**— L'Ajuntament de Llivia va acordar, el mes de maig, per unanimitat de tot el plenari, que demanaria el certificat de treball a tothom que volgués empadronar-se a la vila i fos propietari d'una segona residència. Segons aquest acord, el Consistori podrà denegar l'empadronament si el certificat demostra que la persona que fa la petició té la residència habitual en un altre municipi. Josep Vicens, alcalde de Llivia, va declarar llavors que aquesta decisió s'havia pres «únicament com a mesura preventiva».

L'Ajuntament va basar el seu acord en la Llei Municipal i de Règim Local de Catalunya, que diu que la inscripció en el padró municipal és obligatòria per a les persones que resideixen habitualment en un municipi, i en la Llei Reguladora de Bases de Règim Local que assenyalava que tota persona que visqui en territori de l'Estat Espanyol ha d'estar empadronada en el municipi on resideix habitualment. Vicens va assegurar que la mesura s'havia pres de manera preventiva, perquè l'Ajuntament tenia previst construir habitatges de protecció oficial i es volia evitar que alguns d'aquests habitatges fossin utilitzats com a segona residència. A més, s'havien detectat casos aïllats de famílies que, amb la finalitat d'estalviar-se alguns diners en impostos municipals, decidien empadronar-se a Llivia.

La Federació de Municipis de Catalunya es va mostrar contrària a l'acord pres pel Consistori de Llivia, i va assegurar que podria ser anticonstitucional. Fonts d'aquest organisme van explicar aleshores que «si el certificat de treball es demanés obligatòriament, estariem davant d'una profunda irregularitat, i si és voluntari el ciutadà es pot negar a facilitar la informació». Aquestes mateixes fonts van indicar que l'únic condicionament a l'abast dels ajuntaments és sol·licitar a la persona que vol empadronar-se en un municipi el document que acrediti que s'ha donat de baixa on estava registrada anteriorment.

El passat gener, el padró municipal de Llivia va reflectir un increment de població de disset persones més, i va passar dels 893 habitants empadronats l'any 1989, als 910 d'aquest any. Aquest nombre d'habitants es multiplica per cinc a l'estiu. Dels 1.500 habitatges del municipi, més d'un miler són utilitzats com a segones residències.

Un helicòpter per traslladar malalts

L'ICS i l'Hospital de Puigcerdà han signat un conveni per als trasllats urgents

MANEL GUITART

■ **Puigcerdà.**— El trasllat dels malalts d'urgència des de la comarca de la Cerdanya als centres hospitalaris de Barcelona va resoldre's al començament d'aquest estiu, amb la signatura d'un conveni entre l'Institut Català de la Salut (ICS) i els responsables de l'Hospital de Puigcerdà. El concert comporta que l'administració sanitària catalana cobreixi les despeses de tots els trasllats d'urgència, tant si es fan a través d'una ambulància o d'un helicòpter equipats com a UCI mòbil.

L'acord posa fi a una polèmica pel problema dels trasllats des d'aquesta comarca de muntanya, que alguns sectors han criticat reiteradament l'abandó que des de les administracions públiques es té als seus veïns. En el conveni amb l'ICS es va fer la previsió que des del juny fins a final d'any seria necessari fer 45 trasllats amb UCI.

La polèmica sobre la desatenció a la comarca per part del Servei d'Emergències Mèdiques (SEM) va saltar a la llum pública el mes de març passat, quan per falta de mitjà de transport i de personal

mèdic va haver-se de traslladar una nena malalta de meningitis amb ambulància. Si s'hagués disposat d'helicòpter per traslladar el pacient, que es trobava en estat molt greu, el temps d'arribada a la residència sanitària de la Vall d'Hebron hagués estat considerablement més reduït.

Els trasllats amb helicòpter van deixar de fer-se després que l'únic de què disposava el Departament, que utilitzaven els Bombers de la Generalitat, va estavellar-se a Olot el mes d'abril de l'any passat. L'Hospital de Puigcerdà va llogar

en algunes ocasions els serveis del Reial Automòbil Club de Catalunya (RACC), però l'ús d'aquests serveis va quedar limitat als casos de més necessitat a causa de l'impagament per part de l'ICS. Els responsables del SEM han explicat que a curt termini es disposarà d'helicòpter propi amb una base permanent per efectuar els trasllats des de Sabadell. La idea dels responsables de la coordinació de les emergències arreu del territori català és la construcció d'una base permanent a Puigcerdà per atendre els casos urgents.