

Bellver ja no tornarà a patir restriccions d'aigua a l'estiu

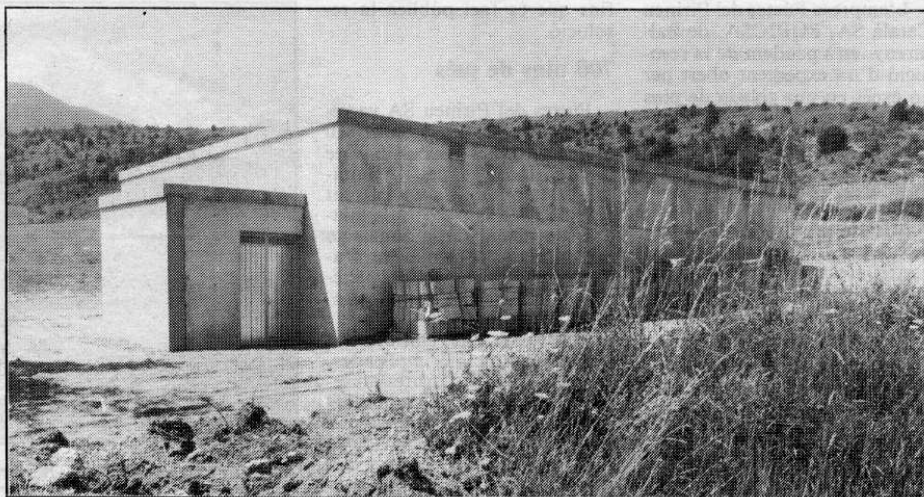
Ha entrat en servei un nou dipòsit regulador de 800.000 litres

Bellver de Cerdanya ja no patirà restriccions nocturnes d'aigua potable, ja que aquesta setmana s'ha connectat a la xarxa de distribució el nou dipòsit, de 800.000 litres de capacitat, situat a prop de l'agregat de Talló.

Aquesta obra ha costat quinze milions de pessetes, dels quals la Junta d'Aigües n'ha subvencionat el 50 %, mentre que la resta ha anat a càrrec de l'Ajuntament de Bellver, a través d'una aportació de 6,3 milions del Pla Específic de la Diputació de Lleida, i d'1,5 de recursos propis de la hisenda municipal.

La construcció del nou dipòsit, que s'ha fet amb el temps rècord de dos mesos i és de formigó, permet poder disposar d'uns recursos constants d'un milió i mig de litres d'aigua potable, i d'unes reserves, en cas de necessitat, de 200.000 litres. Amb la posada en servei del dipòsit de Talló, el municipi de Bellver de Cerdanya ha incrementat en gairebé el doble la disponibilitat d'aigua de boca.

Aquesta obra és, però, només la primera fase d'un projecte municipal més ambiciós que inclou aconseguir una nova captació. Actualment, tota l'aigua s'agafa del riu Ingla, a



El nou dipòsit assegura el subministrament d'aigua a l'estiu

SALVADOR REDÓ

prop de la font del mateix nom. Les prospeccions geològiques per trobar el lloc indicat per perforar començaran en un termini breu de temps, segons ha explicat a **Regió7** l'alcalde de Bellver, Antoni Vila.

Segons Vila, les possibilitats de trobar corrents subterranis amb bona quantitat d'aigua són molt importants. A més a més, l'alcalde de Bellver ha assenyalat que les prospeccions es faran en indrets on, després,

l'aigua que pugui sortir vagi rodada cap als dipòsits, tal i com ja passa ara amb els cabals procedents de l'Ingla. Aquesta circumstància és molt valorada des de l'Ajuntament de Bellver, ja que suposa un estalvi de diners en energia importantíssim, i també de problemes tècnics, ja que no cal bombar-la.

Es dona la circumstància curiosa que aquests darrers anys, i durant els mesos forts de l'estiu, quan Bellver de Cerdanya

passa dels 1.600 habitants als 8.000, calia tallar el subministrament d'aigua a la població, no per manca de cabal, sinó per la poca capacitat d'emmagatzematge del dipòsit que hi havia fins ara. Així és que, tot i entrar un gran doll d'aigua, com que també en sortia molta, el dipòsit no tenia temps de recuperar la seva capacitat. Per contra, quan s'aconseguia omplir, aleshores l'aigua sobreixia.

SALVADOR REDÓ

CERDANYA ■ FARMÀCIES

Muntané.....	88 01 63
Cofan.....	88 01 80
Selva (Alp).....	89 02 01

■ TELÈFONS D'INTERÈS

Puigcerdà (972)	
Ajuntament.....	88 06 50
Polícia Municipal.....	88 19 72
Guàrdia Civil.....	88 01 46
Polícia Nacional.....	88 08 70
Consell Comarcal.....	88 21 61
Hospital.....	88 01 50
Creu Roja.....	89 41 53
Duana.....	88 04 50
Patronat de Turisme.....	88 05 42
Correus.....	88 08 14
FECSA.....	88 01 79
Jutjat 1a Inst.....	88 01 05
Parc de Bombers.....	88 10 02
Registre Propietat.....	88 04 28
Servei Joventut.....	88 18 20
Serveis Socials.....	88 15 72
Polisportiu.....	88 02 43
Renfe.....	88 01 65
Servei taxis.....	88 00 11
Ser. Mun. Aigües.....	88 09 48
Cinema.....	88 04 76

Alp (972)	
Ajuntament.....	89 00 17
Guàrdia Civil.....	89 02 51
Guàrdia Civil la Molina.....	89 20 13
Bombers.....	89 00 12

Llivia (972)	
Ajuntament.....	89 60 11
Patronat Museu.....	89 63 13
Guàrdia Civil.....	89 60 19
Bombers.....	89 61 07
Farmàcia.....	89 61 20

Altres ajuntaments	
All-Isòvol.....	972 89 40 51
Bellver.....	973 51 00 16
Bolvir.....	972 89 41 01
Das.....	972 89 02 33
Fontanals.....	972 89 01 96
Ger.....	972 89 40 01
Lles.....	973 51 50 47
Martinet.....	973 51 50 12
Meranges.....	972 88 00 54
Prats.....	972 89 05 94
Pruillans.....	973 51 02 55
Urús.....	972 89 02 10

La biblioteca comarcal de Puigcerdà, a punt per a llibres i bibliotecaris

La infraestructura de la biblioteca comarcal de Puigcerdà ja està enllestida, i ara s'espera que la Generalitat la forneixi de llibres i material didàctic i que es nomeni el personal responsable del servei. La nova biblioteca ocupa tot el primer pis de l'antic convent de Sant Domènec, indret on ja hi ha l'Arxiu Comarcal, una sala d'exposicions i les dependències del servei comarcal de Joventut.

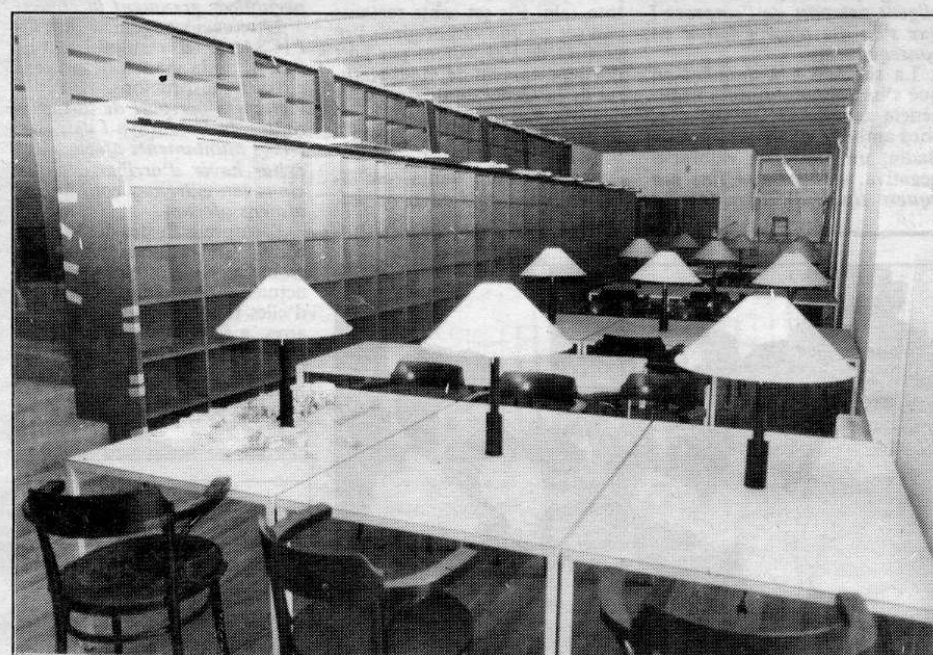
El nou equipament rebrà el nom de Comtes de Cerdanya i ha estat concebut per incorporar les tècniques més modernes. En les seves dependències hi haurà fonoteca i videoteca, i el fons bibliogràfic estarà informatitzat. Cal destacar que de la biblioteca comarcal en dependrà el servei de bibliobús, que

recorrerà els diversos pobles de la Cerdanya per acostar els llibres i el servei de préstec als escolars i a la resta de persones interessades.

La biblioteca comarcal també tindrà un important fons de llibres exclusius de la Cerdanya, en què es recollirà el màxim nombre possible de títols sobre les temàtiques més diverses però que tinguin un clar referent comarcal.

L'espai del convent de Sant Domènec destinat a biblioteca ha estat concebut en tres àrees diferenciades, una destinada a biblioteca infantil, una altra a biblioteca tradicional, i una tercera, que dona a la banda de l'antic claustre, que serà destinada al vídeo i a la música.

S.R.



SALVADOR REDÓ

La biblioteca serà de les més modernes de Catalunya