

•Un comboi de Renfe recorrerà 19 localitats catalanes convertit en plató ambulant de l'informatiu de TVE-Catalunya

Puigcerdà batejà el tren estiuec del «Teledues»

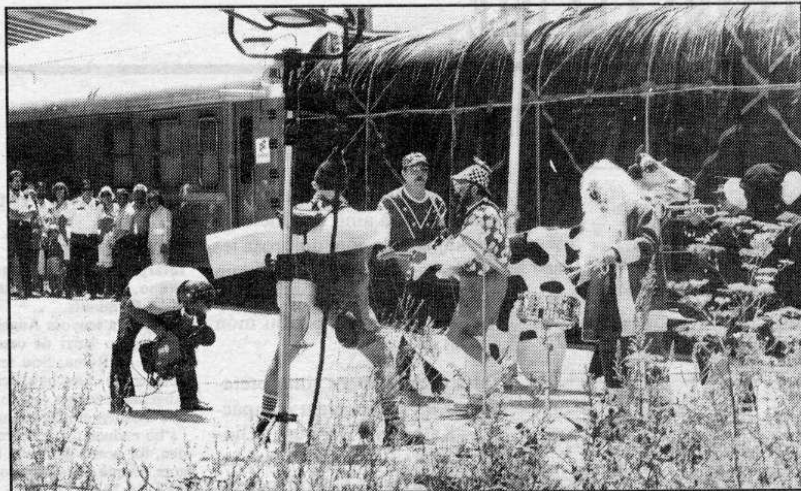
Ahir, dimecres, va començar a Puigcerdà el trajecte de dinou parades que farà el programa «Teledues» de TVE-Sant Cugat en un comboi de Renfe noliejat expressament per a l'ocasió. El programa inaugural va tenir l'actuació especial del grup musical Huapachà Combo, que va desembolicar els dos vagons que porten els anagrames de l'ens televisiu i del mateix programa, i el va batejar amb un cop d'una simbòlica ampolla de cava.

El programa, dirigit per Josep Vilar i realitzat per Cesc Tomàs, manté la fórmula habitual dels «Teledues», una combinació d'entrevistes i reportatges, que, en paraules del mateix

Vilar, «volen ser especialment adients en aquestes dates». El programa combina al llarg dels trenta minuts de durada les connexions en directe des d'on ha arribat el comboi amb els espais enregistrats, com van ser les entrevistes emeses ahir amb Albert Boadella i Baltasar Porcel.

El director del «Teledues» creu que al programa, ara per ara, no cal incorporar-hi elements nous pel fet d'estar en període de vacances estivals; «penso que durant el mes d'agost la gent que mira televisió és la gent que ja ho fa de manera habitual, per tant, són espectadors als quals se'ls ha d'oferir un producte de qualitat;

L'arrancada del tren a la Cerdanya va portar ambient televisiu a Puigcerdà



SALVADOR REDO

els arguments informatiu són els mateixos, el que passa és que a l'estiu el pols de l'actualitat baixa, tothom fa vacances, i aleshores és quan cal intentar mantenir una mica el que és el to informatiu del «Teledues» amb reportatges, amb entrevistes, però amb una vessant més adequada a aquests dies».

El darrer dels dinou programes estiuecs acabarà a l'estació de Renfe de Barcelona-Sants, però abans haurà anat a Ribes de Freser, Vic, Portbou, Girona, Calella, Mataró, la Po-

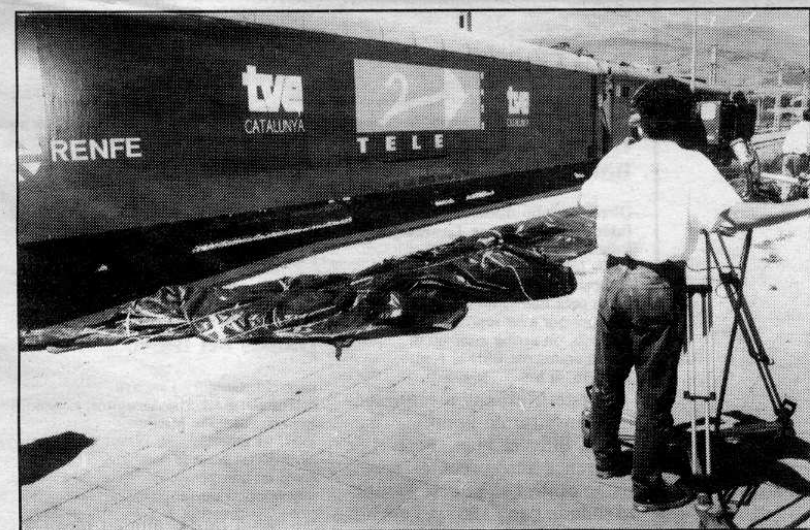
bla de Segur, Balaguer, Lleida, Cervera, Tortosa, Cambrils, Vilafranca, Vilanova i Móra la Nova.

Un tren de luxe

El comboi de Renfe-TVE Sant Cugat consta de quatre vagons, que porten aire condicionat, transformats en quatre espais ben diferenciats interiorment. En el primer hi ha una sala de projeccions de vídeos realitzats per l'ens televisiu, el segon és un vagó-bar, el tercer conté una exposició muntada

per la companyia de ferrocarrils, i, en el darrer, n'hi ha una altra de feta per TVE-Sant Cugat en què es fa un repàs als diversos programes i als seus conductors i responsables principals, i es dona una visió de les importants obres d'ampliació de la infraestructura televisiva a la seu catalana, acompanyada de fotografies i d'una maqueta. Els preparatius per a les connexions i la pròpia realització del programa es van fer amb la presència de força públic que s'havia congregat des de mig matí pels voltants de l'estació de Renfe de Puigcerdà.

SALVADOR REDO



El tren ha estat habilitat per fer d'ambaixador del programa informatiu

TVE-Catalunya tindrà delegació pirinenca a la Seu d'Urgell

El director del patrimoni de TVE va signar dimarts a la Seu d'Urgell el contracte d'adquisició dels locals on ha d'anar el nou centre emissor amb el qual TVE-Catalunya preveu cobrir informativament tota l'àrea del Pirineu. Segons Francesc Freixenet, cap del gabinet tècnic de direcció, les previsions per començar a emetre des d'aquest nou punt se centren en el mes de novembre. Aquest serà l'únic centre emissor de TVE que no és situat en una capital de província.

Els estudis de TVE-Catalu-

nya seran al passeig del Parc i han costat 27 milions de pessetes, a part de les despeses que suposi la dotació d'infraestructura tècnica dels locals. Segons Francesc Freixenet, el centre emissor de la Seu comptarà amb un plató de 40 metres quadrats i amb els equips corresponents per connectar en directe a l'hora que convingui amb la resta de la xarxa de TVE mitjançant l'enllaç situat en el cim de l'Orri. El component humà es cobrirà amb periodistes i tècnics actuals de la casa, i no s'ha previst la contractació de gent nova.

Segons Freixenet, la decisió d'instal·lar un centre emissor a la Seu obeeix en part a les demandes que sovint arriben a l'ens televisiu per part de gent i institucions de la zona pirinenca i en part perquè «aquestes comarques generen els suficients recursos informatius com perquè s'hagi pres aquesta decisió tan important».

El centre emissor de TVE-Catalunya a la Seu d'Urgell també encabirà uns equips de control de Ràdio Nacional d'Espanya.

S. R.

CANTADES D'HAVANERES DEL 2 AL 9 D'AGOST DE 1990

- Dia 3:** Collbató (Baix Llobregat) 22 h, grup Costa Daurada. Vimodó (Conca de Barberà) 23 h, grup Veus de Ponent. Cabrera de Mar (Maresme), nit, grup Bergantí. Sant Pere de Riudebitlles (Alt Penedès), 22 h, a la plaça les Eres, grup la Barretina. Arenys de Mar (Maresme) 22 h, a C. Duedas, grup Les Veus del Mar. Piera (Anoia) 23 h, a can Claramunt, grup Marinada. **Sant Salvador de Guardiola (Bages) 22 h, grup Mar Endins.** Vilanova d'Espoya (Anoia) 23 h, grup Pescadors de l'Escala
- Dia 4:** Segur de Calafell (Baix Penedès) 22,30 h, a la Lliga Naval, grup Costa Daurada. Malgrat de Mar (Maresme), nit al Club de Tennis, grup Bergantí. Canet de Mar (Maresme) 22,30 h, al Mirador, grup La Barretina. Caldes de Montbui (Vallès Occidental) 20 h, grup Quatre Veus. **Balsareny (Bages) 22,30 h, a la plaça Espanya, grup Rems.** Castellterçol (Vallès Oriental) 22 h, grup Marinada. Sant Esteve de Palautordera (Vallès Oriental) 18 h, grup Llops de Mar. Tona (Osona), nit al parc de les Feixetes, grup Cavall Bernat.
- Dia 5:** Llinars del Vallès (Vallès Oriental) 19 h, a Collsabadell, grup Marinada. Rellinars (Vallès Occidental) 22,30 h, grup Peix Fregit.
- Dia 6: Olvan (Berguedà) nit, grup Bergantí** Jorba (Anoia) 22 h, grup Marinada. Peretallada (Baix Empordà) 22 h, grup Port Bo.
- Dia 7:** l'Escala (Alt Empordà), nit a la urbanització Ducado, grup Pescadors de l'Escala.
- Dia 8: Manresa (Bages) 22 h, a la plaça Mercat de Puigmercadal, grup Les Veus del Mar.** Sant Pere Pescador (Alt Empordà) 22 h, al restaurant les Dia 9: Piera (Anoia) 23 h, a can Canals, grup Marinada. Sant Feliu de Guíxols (Baix Empordà) 22 h, grup Llops de Mar. Sant Llorenç d'Hortons (Alt Penedès) 21 h, al Star Cultural, grup Cavall Bernat.

Cal acompanyar les havaneres amb un bon cremat. Naturalment, de rom Pujol.

