

## Adjudiquen la segona fase d'obres al nucli de Sant Esteve d'en Bas

● **La Vall d'en Bas.** Els espais públics del nucli antic de Sant Esteve d'en Bas, al municipi de la Vall d'en Bas, estaran totalment renovats quan s'acabi la segona fase de les obres de reurbanització i millora de serveis d'aquest sector, que començaran d'aquí a un mes. L'Ajuntament les ha adjudicat per 400.000 euros a l'empresa Meroça i es duran a terme als carrers de l'entorn de la plaça. La pavimentació es farà amb basalt i formigó de color i amb lloses de pedra del tipus de Sant Vicens en punts determinats. L'alcalde, Miquel Calm, explica que deixen per una tercera fase la millora urbanística dels carrers que connecten el nucli antic, que està enlairat, amb la plana. En aquest cas, la pavimentació es farà amb pedra i formigó. D'aquesta tercera fase, la brigada municipal d'obres ja ha avançat els treballs en alguns punts com ara la baixada de Sant Rafael i el popular carrer de Rompeculs. / J.C.

## El gas natural arriba a la Vall de Bianya tres anys després de tenir el gasoducte

● **La Vall de Bianya.** El gas natural ha arribat a la Vall de Bianya tres anys després que la companyia Gas Natural hi fes passar el gasoducte entre Castellfollit de la Roca i Sant Joan de les Abadesses, sense que els veïns del municipi se'n poguessin beneficiar. Només en tenien les grans i mitjanes empreses que hi ha als polígons de Llocalou i l'Hostal Nou i també a les cases d'aquest primer nucli. El municipi té nuclis molt dispersos i moltes cases o veïnats aïllats i això, segons la companyia, no feia rendible fer arribar el gas a domicili. Ara, però, Gas Natural ha atès la petició de l'Ajuntament i està construint la xarxa de distribució de gas als nuclis principals; en aquests moments, des de la zona de la Roureda fins a l'Hostal Nou. Un cop tinguin enllestits els treballs, el govern local convocarà una reunió informativa. / J.C.

## ERC de Sarrià vol que s'utilitzi la via judicial contra els vuit carrils a l'AP-7

● **Sarrià de Ter.** El grup d'ERC a l'Ajuntament de Sarrià de Ter torna a demanar a l'equip de govern que interposi un recurs contenciós administratiu en contra del desdoblament de l'AP-7, considerant que aquest projecte «lesiona de manera greu» els drets fonamentals de part de la població. ERC denuncia que l'acord entre el Ministeri de Foment i l'empresa concessionària «suposa afectacions i un conjunt irreparable de molèsties als veïns afectats». El grup republicà manté que «els vuit carrils no són necessaris i que l'N-II no s'ha de desdoblament per l'autopista». / M.B.



► **El servei de Renfe.** IC-V va començar ahir a l'estació de Figueres la campanya *A peu ja hauríem arribat* per denunciar el mal servei que proporciona Renfe a la línia de rodalies. Diferents membres del partit com ara el parlamentari Lluís Postigo, Emili Santos i el candidat a l'alcaldia de Figueres, Richard Elelman, van repartir fullets en què es reclamen solucions. / J.P.

# El Consell de Ministres aprova la subestació de Bescanó i la declara d'utilitat pública

Forma part del projecte de línia elèctrica de 400 kV

T.B. / Madrid  
● El Consell de Ministres va declarar ahir d'utilitat pública la subestació elèctrica de Bescanó i va aprovar-ne el projecte d'execució. Aquesta subestació forma part del

La subestació elèctrica de Bescanó, que ahir va rebre el vistiplau del govern espanyol, forma part del projecte de la línia de 400 kV de REE que surt de Sentmenat (Vallès Occidental), i que des de Bescanó arriba fins a Riudarenes, pel sud, i Santa Llogaia d'Àlguema, pel nord. La interconnexió amb l'Estat francès està pendent que s'arribi a un acord sobre el

traçat, i s'ha optat per deixar-ho a mans d'un intermediari de la UE.

Tot i aquesta incògnita, el govern espanyol insistia ahir que la subestació de Bescanó es convertirà en el principal punt d'alimentació de la zona Girona-Costa Brava, i que permetrà millorar el servei. A més, assegura que des d'aquestes noves instal·lacions s'alimentarà les sub-

estacions de tracció del TAV de Riudarenes i Santa Llogaia. Precisament un dels grans temes de debat al voltant de la línia d'alta tensió ha estat si calia per assegurar el bon funcionament del TAV, circumstància que els antilínia han negat reiteradament. De la mateixa manera que mantenen la seva oposició a la interconnexió.

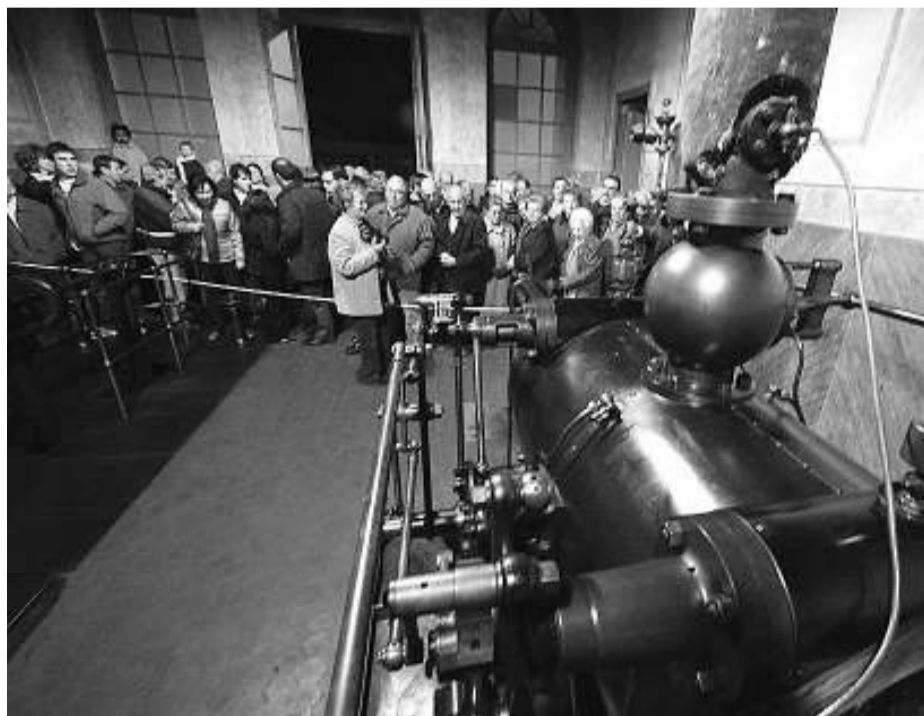
## Accionar a distància a les Gavarres

M. BARRERA  
● La companyia Fecsa-Endesa ha instal·lat recentment en el traçat de la línia elèctrica de les Gavarres, entre Juià i Castell d'Aro, un sistema de comunicacions anomenat Telecomanat i amb els mòduls electrònics necessaris per poder accionar els interruptors dels centres de transformació a distància, mitjançant un mòdem.

Aquest sistema, que inclou la instal·lació de cables de fibra òptica en tot el tram del traçat de la línia, permet millorar l'eficiència en l'operativa de maniobres, ja que evita la necessitat de desplaçar equips sobre el terreny per treballs de manteniment o en cas d'in-

cidències per dur a terme les corresponents maniobres manuals. Així, s'estalvia temps en la localització d'avaries, amb la consegüent reducció del temps d'interrupció del subministrament als clients, segons argumenta la companyia, que afegeix que es tracta d'un sistema intern de l'empresa que s'aplica habitualment en les noves tecnologies i que no s'utilitza per altres fins en comunicacions».

Aquest sistema de comunicacions s'ha implantat també a les subestacions elèctriques acabades d'estrenar que s'han construït a Cassà de la Selva i Forallac, segons van indicar fonts de la companyia elèctrica.



► **La màquina de vapor de la Burés, en marxa.** La centenària màquina de vapor de la fàbrica Burés es va posar en funcionament ahir, a Anglès, en un acte que també va servir per presentar la nau on s'instal·larà el futur museu de la industrialitza-

ció. La màquina, que s'engega uns minuts cada hora perquè no es pot forçar el seu funcionament, incorpora un motor elèctric addicional. La part de vapor no s'engega, però, tot i això, el públic ja se'n va poder fer una idea. / LLUÍS SERRAT

## Faran 25 pisos protegits de promoció pública a Besalú

● **Besalú.** L'Ajuntament de Besalú ha iniciat els tràmits per adjudicar les obres de construcció de tres blocs d'habitatges de protecció oficial, en règim de venda, a l'avinguda de Montserrat, al veïnat de can Surós. Si es compleixen els terminis previstos pel consistori, els pisos estaran enllestits a mitjan de l'any que ve. D'aquí a pocs dies, l'Ajuntament començarà el procediment per rebre les peticions per acollir-se a la promoció. Cal ser menor de trenta anys o acreditar dificultats per accedir al mercat de l'habitatge i es valorarà el fet d'haver viscut al poble els últims anys. Els pisos faran, com a molt, 90m<sup>2</sup> i costaran entre 120.000 i 132.000 euros. Els blocs tindran baixos i dos pisos d'altura. Als baixos es podran establir comerços o altres serveis. L'Ajuntament preveu fer una promoció semblant d'aquí a un temps, amb uns habitatges que es construirien en un extrem de la travessera urbana de la C-66 en direcció a Argelaguer. Sumant els pisos de les dues iniciatives es cobriran les necessitats del municipi de la pròxima dècada. / R.E.

PUBLICITAT

**GUARDAMOBLES DEL TER MUDANCES**

C/ Santa Eugènia, 57 · GIRONA  
**972 23 10 07**

PUBLICITAT

**TORRE A SANT HILARI**

Torre senyorial modernista a Sant Hilari Sacalm, té molts detalls que li donen una meritòria distinció, 1.100 m<sup>2</sup> const., 20 hab., 8 banys i 8 serveis i entrada 50 m<sup>2</sup>, finca 12.500 m<sup>2</sup>. Possibilitat de més terreny edificació o destinació a negoci.

**Interessats truqueu al 690-85-33-60**