

La dona de l'excalcalde de Calonge deu 22.000 euros a l'Ajuntament

● **Calonge.** La dona de l'excalcalde de Calonge Josep Roselló deu a l'Ajuntament 22.000 euros en concepte de la cessió del 10% d'aprofitament mitjà de la urbanització de la Font del Lleó, que es va començar a construir el 1976. L'any 1995, quan es van liquidar els deutes pendents amb les urbanitzacions, la dona de Roselló no va fer el pagament que li corresponia. En una nota feta pública ahir, CiU de Calonge i Sant Antoni, grup que té l'alcaldia, afirma que la dona de Roselló pagarà el seu deute fraccionament gràcies a la bona gestió de l'actual equip de govern, de CiU, AMICS, CC i un regidor del grup mixt. Amb tot, CiU es pregunta per què no es va pagar quan Roselló era alcalde. / J.T.

ERC de Llagostera proposa un nou emplaçament per a l'hospital

● **Llagostera.** El grup d'ERC a Llagostera proposa en el seu programa electoral la recerca d'un nou emplaçament per a l'hospital residència Josep Baulida i la creació d'un consell d'entitats dotat de competències. ERC fa aquestes propostes considerant els suggeriments i aportacions dels veïns que han intervingut en les sessions participatives que porta a terme. ERC creu que la residència s'hauria de situar en un entorn més planer, sense els desnivells del terreny que té l'actual i que permetés gaudir d'un entorn paisatgístic sense barreres. Respecte del Consell d'Entitats, creu que cal augmentar el poder de decisió de les entitats. / M.B.

ERC demana a l'Estat que desencalli els projectes de les vies verdes

● **Girona.** La presidenta de la comissió de Medi Ambient i diputada d'ERC, Rosa Maria Bonàs, s'ha reunit amb la ministra Cristina Narbona i el secretari d'estat de Territori i Biodiversitat, Antoni Serrano, per tal de trobar fórmules per desencallar els projectes presentats pel Consorci de les Vies Verdes al Ministeri de Medi Ambient. La diputada diu que hi ha disposició de l'Estat per finançar un gran recorregut des del Ripollès a Setcases, per una banda, i des de Campdevànol, per l'altra, fins a Castell-Platja d'Aro, i reitera el seu compromís d'ampliar la xarxa a les comarques gironines. / M.B.

Banyoles prepara una ordenança per combatre les pudors

● **Banyoles.** L'equip de govern de Banyoles té previst presentar en el ple d'aquest mes el projecte d'una ordenança que regularà les males olors del municipi. La normativa inclourà sistemes per mesurar les pudors, barems d'afectació, tipologies d'infraaccions i les corresponents sancions. El problema de les pudors a Banyoles ha provocat fins i tot que es creés una plataforma ciutadana (Fa Pudor) que lluita per eradicar-ne les causes. / R.E.



► **Edifici acordonat a Figueres.** Fa dies que un edifici de la cruïlla de l'avinguda Perpinyà amb el carrer Jòncols de Figueres està acordonat, perquè han caigut algunes de les rajoles que hi ha a la façana. Els vianants no poden passar-hi per sota perquè hi ha risc de més desprendiments. / M. BATALER

A la caça de la panerola

La calor propicia l'existència d'aquests insectes en llocs habitats, que provoquen les queixes dels veïns i suposen un maldecap per a particulars, comunitats de propietaris i ajuntaments

M.B./D.B. Girona

● Les paneroles o escarabats de cuina són uns insectes comuns en el medi que afecten pràcticament totes les poblacions des de fa molt temps, si bé amb major intensitat aquelles on hi ha una major densitat de població. Així, ajuntaments com Girona o Salt i d'altres tant de la costa com de l'interior o de muntanya reben les queixes de veïns que denuncien la proliferació d'aquests insectes dins els seus habitatges, de la qual cosa sovint donen la culpa a fenòmens externs.

L'evolució mateixa de la societat cap a la vida moderna, els nous hàbits que s'han anat creant, i també alguns aliments i farines que solen emmagatzemar col·lectius d'immigrants, propicien l'existència d'aquests insectes, que han viatjat d'un país a un altre principalment a través del transport de mercaderies. En aquest sentit, la introducció de la calefacció als habitatges, la qual fa que hi augmenti la temperatura, la incorporació d'electrodomèstics que també tenen punts calents o el clavegueram en si, que abans estava construït amb rajols i ara té unes grans dimensions, propicien l'existència de les paneroles, igual com el canvi climàtic per les altes temperatures. S'han adaptat a les ciutats i ocupen diferents espais: cases, comerços, indústries, discoteques o clavegueram. En general, s'instal·len als llocs on troben fàcilment aliment (restes, brutícia), aigua i es refugien en petites esclotxes o en llocs calents com a sota de la nevera o darrere del televisor. Són d'hàbits nocturns, i, per tant, són més visibles entre el capvespre i la matinada. Eradicar aquests insectes suposa una problemàtica a particulars, comunitats de propietaris i ajuntaments. L'Ajuntament de Girona té una brigada pròpia de control de plagues i desratització, i té un conveni de col·laboració amb Salt i Sarrià, segons el qual també actua en aquests municipis. El regidor de Medi Ambient, Ponç Feliu, diu que els últims mesos s'han realitzat tres o quatre actuacions al barri de Santa Eugènia, i un nombre su-



Una veïna de Salt mostra les paneroles que va trobar darrere de la nevera. / LLUÍS SERRAT

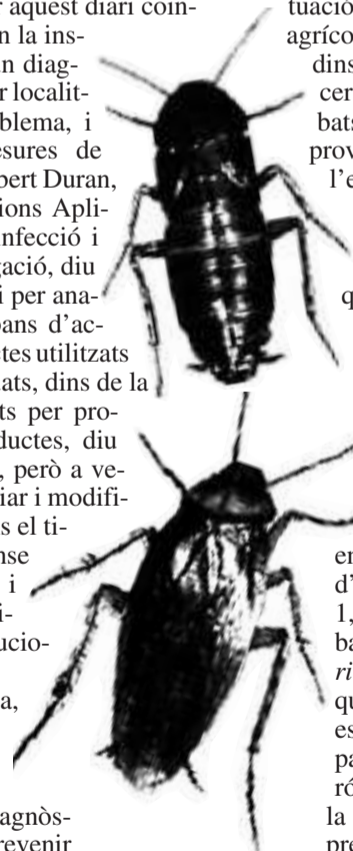
El diagnòstic de la plaga és vital

MONTSE BARRERA

● Experts en el control de plagues urbanes consultats per aquest diari coincideixen a dir que en la inspecció és vital fer un diagnòstic de la plaga per localitzar la font del problema, i també prendre mesures de prevenció. Així, Robert Duran, de l'empresa Solucions Aplicades per a la Desinfecció i Neteja amb Investigació, diu que cal fer un estudi per analitzar la situació abans d'actuar, i que els productes utilitzats han de ser els adequats, dins de la normativa i utilitzats per professionals. Els productes, diu Duran, són efectius, però a vegades s'han de canviar i modificar el sistema segons el tipus d'escarabat. Sense fer un estudi previ i entrar a fumigar directament, no se soluciona res, hi afegeix.

Per la seva banda, Joan Xarles, de l'empresa Xarles Terminator Europe, manté que el diagnòstic «és vital» per prevenir problemes posteriors. Sovint, diu, els municipis no fan actuacions al carrer ni controls preventius. Els productes han de ser els adequats i que els afectats

utilitzin qualsevol producte del supermercat encara empitjora més la situació. La utilització de productes agrícoles provoca contaminació dins dels habitatges i crea una certa resistència dels escarabats a l'insecticida i, a més, provoca que s'escampin per l'edifici. Tampoc cal abusar de la fumigació, i en alguns casos el problema es pot resoldre sense química, ja que hi ha diversos mètodes. Les paneroles més habituals són: panerola germànica *Blatella germanica*, la més comuna en habitatges, restaurants i hotels. Li agraden els llocs calents i humits: la cuina, el lavabo i poden estar amagades entre rajoles i esclotxes. És d'un color cafè clar i fa fins a 1,5 cm; la panerola o escarabat americà *Periplaneta americana*, d'origen tropical i que prové del clavegueram, està perfectament adaptada al país, en zones de clima calorós o humit; també la panerola oriental *Blata orientalis*, prefereix llocs humits i ombrívols. És més fàcil veure-la en les parts baixes dels habitatges i al clavegueram. També hi ha el *Pecezzillo de plata*, d'un color transparent i que sol estar en cuines i lavabos.



A dalt, l'escarabat oriental *Blata orientalis* i, a sota, l'escarabat americà *Periplaneta americana*.

perior a Salt. En aquest municipi s'ha intentat frenar aquesta situació fent actuacions en edificis del carrer Manuel de Falla, Francesc Macià o Àngel Guimerà, entre altres in-

drets. La brigada sol actuar quan rep alguna denúncia. Es comprova el problema i es fumiga el que és de la via pública, ja que l'interior de l'escala i els habitatges correspon a la co-

munitat de veïns. Se'ls fa un requeriment formal perquè contractin una empresa especialitzada. En casos molt concrets, la brigada fa actuacions preventives a l'edifici.