

PANORAMA

UN IMPORTANTE MANANTIAL EN CALDAS DE LAVELLA va a ser explotado conjuntamente con sus actuales propietarios por la empresa «Aguas de Panticosa, S. A.», la sociedad propietaria del balneario del mismo nombre en el Pirineo de Huesca.

SUBIRÁ EL PRECIO DE LOS ABONOS si los fabricantes no absorben los 63 dólares por tonelada que desde julio pagan de más por los fosfatos marroquíes. Este aumento puede representar de 3 a 5 pesetas más por kilo de abono.

EL SECTOR DE LA CONSTRUCCION, especialmente en las comarcas gerundenses, ve cómo se agrava su situación económica cada día que pasa. En la misma línea de comportamiento de las empresas foráneas, las gerundenses se abstienen de acudir a las licitaciones públicas por cuya causa la mayoría, por no decir todas, las subastas en estos últimos meses están quedando desiertas.

AUMENTA LA PRODUCCION CORCHO - TAPONERA, de la que es parte mayoritaria la fabricación gerundense. Recientemente, Brasil se ha revelado como un importante mercado consumidor de tapones de corcho.

EL PRECIO DEL CHOCOLATE puede subir si, como se teme, hay que aceptar el kilo de cacao con un aumento de 80 pesetas en el precio, como exigen los miembros productores integrados en la Organización Internacional del Cacao.

MIENTRAS LAS FABRICAS ESPAÑOLAS DE CERVEZA no alcanzan una apetecible rentabilidad a causa del precio político del producto, España ha importado 35.000 hectolitros en 1973 con un desembolso de 143 millones de pesetas, el 38 por ciento más que el año pasado.

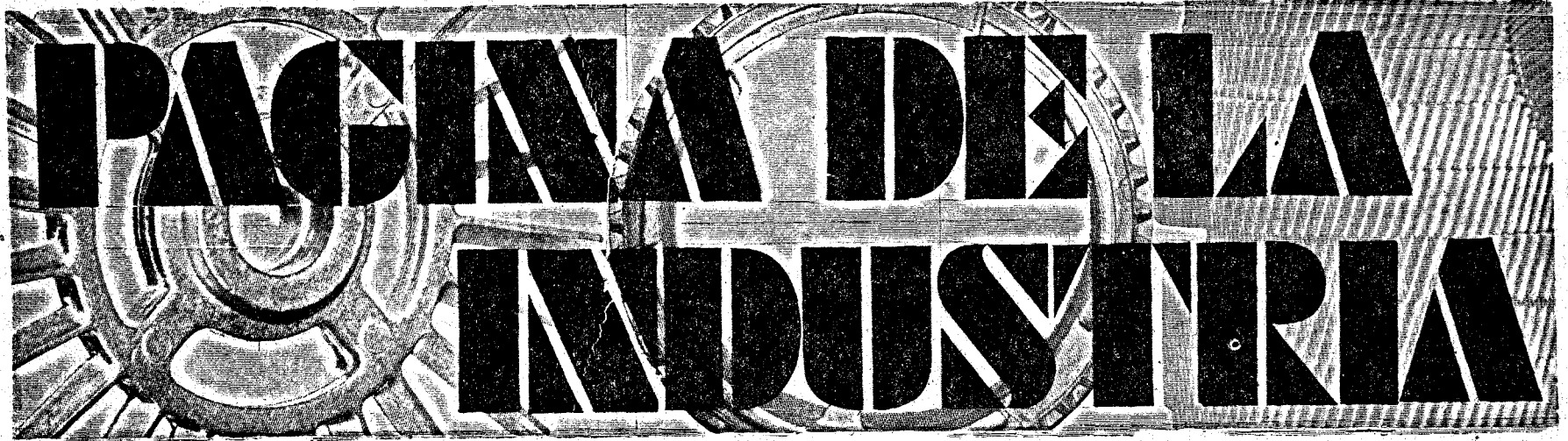
LA FALTA DE DINERO BANCARIO está obligando a las empresas a tomarlo de prestamistas si quieren hacer frente a sus compromisos de pago. En Gerona se está prestando dinero a 90 días con el 7 por ciento de interés trimestral, que con los gastos de timbre, intervención de corredor y comisión de financiera resulta a un 30 por ciento de interés anual.

EL ALT EMPORDA SIGUE ESPERANDO la ansiada fábrica industrializadora de su producción frutera. Últimamente se habló de la posible instalación de una fábrica de sidra para aprovechar los excedentes de manzanas; pero este proyecto parece haber sido descartado por los presuntos promotores de la idea.

DISMINUYE LA CARTERA DE PEDIDOS en la industria, en particular del sector metalúrgico, textil y construcción, y no se vislumbran indicios que hagan presumir una recuperación mientras persistan las causas económicas originadas por las medidas de restricción crediticia.

LA INDUSTRIA TEXTIL DE LA PROVINCIA sigue con temor el desarrollo de la crisis del sector la cual adquiere caracteres de cierta gravedad en el Vallés y cuenca del Llobregat. Si las secciones de hilados no encuentran soluciones viables al problema, los industriales textiles gerundenses, de tejidos y género de punto, pueden verse envueltos en parecidas dificultades.

CRIC



La formación humana de los mandos intermedios

“Psicología del trabajo”, “Dirección personal”, “Técnicas de expresión”, entre las asignaturas de la Escuela

El conocimiento del hombre y la inquietud social, tan importantes como la formación técnica

Volvemos a tratar hoy de los Cursos de Mandos Intermedios que en la Especialidad Administrativa e Industrial se desarrollarán a partir de primeros de noviembre en la «Escuela de Mandos Intermedios -EMI-» de Gerona, bajo el patrocinio de la Cámara Oficial de Comercio e Industria.

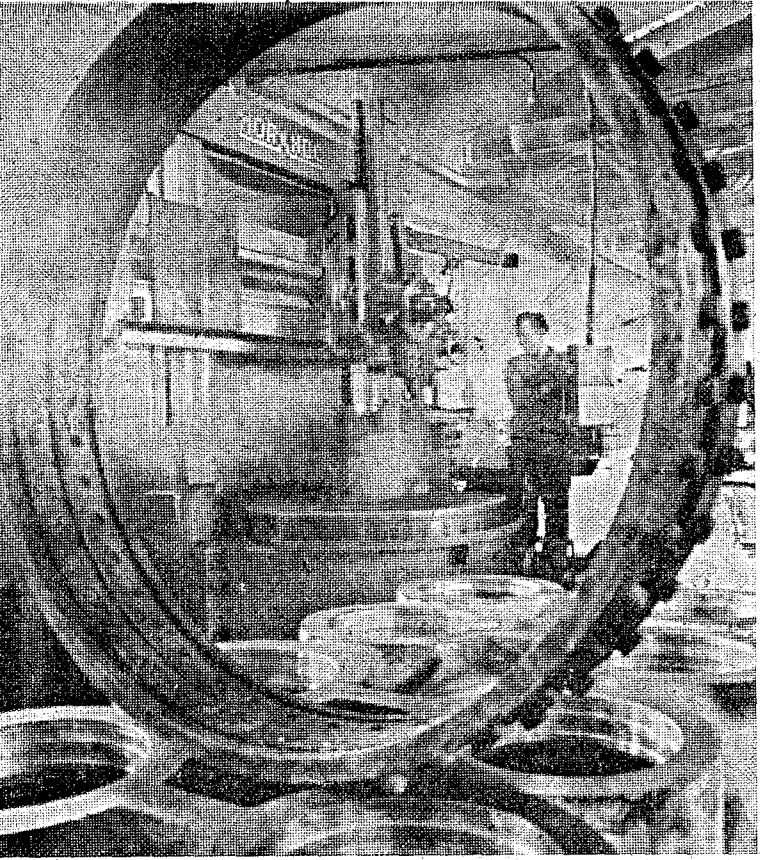
FORMACION HUMANA
El solo enunciado de los temas resalta la importancia de los mismos:
—Psicología del trabajo, cuyo objetivo educativo es: conocimiento del hombre y de la motivación de

creación de hábitos en el ejercicio de la función de mando. Citaremos algunos temas de este grupo: La comunicación personal en el trabajo. Liderazgo. Técnicas de delegación, los incentivos, las sanciones, etc., acabando por la resolución de los problemas.

mente comentados por el profesor y la consiguiente participación activa de los alumnos, estudiando y proponiendo las mejores soluciones para cada problema planteado.
—Técnicas de expresión, con lecciones prácticas para la utilización de medios orales y escritos para la información y comunicación en el ejercicio del mando.

de reuniones y de participación en reuniones- ya que cada día se siente más la necesidad de celebrar reuniones en cualquier empresa moderna y en toda organización dinámica.
FORMACION SOCIAL
Los temas que forman el grupo de «Criterios sociales» tienen el objeto de conseguir la formación para responsabilizar al mando de su función social en el grupo de trabajo y en más amplios sectores de la sociedad.

Como continuación a nuestro comentario (Los Sitios, 7 de agosto) trataremos hoy concretamente de las materias comunes a ambas Especialidades, es decir, de los temas que componen el área de Formación Humana y Social.
Recordemos aunque sea suscitadamente que entendemos por Mando Intermedio: Toda persona con mando, situada entre la alta dirección y los operarios. O dicho en otras palabras: todas las personas que dirigen el trabajo de otras y están subordinadas directa o indirectamente al gerente o empresario individual.



Lo fundamental es el conocimiento del hombre y de su conducta en el trabajo: tipologías y rasgos, actitudes, opiniones y justificaciones.

Abierta la matrícula en la Escuela de Turismo

La entrevista previa, un requisito singular

El plazo de matrícula en la Escuela de Turismo «Ferrán Agulló» ha quedado abierto hasta el 30 de septiembre próximo.
Pero existe un requisito previo a la matrícula del alumno que nos ha llamado la atención.
No se trata de un examen de ingreso, al estilo selectivo, puesto que se considera que un alumno titulado Bachiller Superior, posee los conocimientos básicos necesarios para seguir los cursos con normalidad.
Nos referimos más bien a la insistencia que pone la dirección de la Escuela en tener un contacto personal previo a la matrícula formal con cada futuro alumno.
Estamos ante una selectividad no académica sino vocacional, y que viene respaldada por dos razones fundamentales:
De una parte, cada alumno debe traspasar las puertas de la Escuela por su propia voluntad y movido por su vocación hacia el Turismo.
En segundo término, interesa que cada curso de la Escuela esté formado por un grupo homogéneo de alumnos que buscan el mismo fin a través de unos medios comunes.
Con todo ello se consigue por parte de la Escuela una mayor efectividad en sus enseñanzas y un beneficio futuro a empresas y para los propios interesados que no son otros que los alumnos en cuestión.
La primera razón de este contacto previo se suele dar más frecuentemente en zonas turísticas por excelencia como la nuestra.
Quizá a muchos les suene a paradoja. Es más lógico que exista vocación turística en la Costa Brava que en la provincia de Teruel, por ejemplo.
Y así es, efectivamente. Son más numerosas las solicitudes y las personas verdaderamente interesadas en ejercer el día de mañana la profesión de Técnico de Empresas Turísticas.
Pero del mismo modo que en Teruel no se dan las «vocaciones obligadas» que existen en la Costa Brava.
Son varios los empresarios de nuestra provincia los que pretenden una continuidad de título y de dirección al frente de sus empresas en las personas de sus hijos o hijas.
En muchos de estos casos, efectivamente, los hijos están ilusionados en continuar la obra de su progenitor y ponen en ello todos los medios posibles.
Saborean con entusiasmo sin

su conducta en el trabajo, a través del estudio de la psicología laboral: tipologías y rasgos, actitudes, opiniones y justificaciones, etc.
—Problemática humana y Dirección de personal, con el fin de analizar los problemas de las relaciones que con motivo del trabajo se plantean al hombre, así como la

Destaquemos que en esta área de Psicología del trabajo, problemática humana y Dirección de Personal figuran en el libro de texto 39 casos prácticos, de los cuales copiamos íntegros dos para que usted, lector, también participe en su resolución aunque sea particularmente:
Primero. — «La tolerancia es una virtud, pero suele acarrear sus dificultades. La dificultad en este caso es la eficiencia de Juan, capataz del departamento de mantenimiento general, en una fábrica de mediano tamaño. Otro empleado, Pedro, es uno de los más antiguos de la empresa y se considera como el patriarca de la fábrica.
Juan muy pronto se dio cuenta de que Pedro solamente trabaja a buen ritmo cuando quiere. Juan ha tratado de estimular a Pedro, pero sin resultados por el momento. El jefe de Juan le advirtió sobre la conducta de Pedro, y le dijo que si era preciso despedirlo lo hiciera, ya que tenía autoridad para ello. Juan cree que el problema tiene solución y dedica mucho tiempo a tratar de que Pedro se enmiende. Sin embargo, ha llegado al punto en que ya no puede tolerarlo más. Pero le gustaría no tenerlo que despedir».

PAUTA Gerona, puerta (estrecha) de Europa

La revista «Economía de la Empresa», que edita en Barcelona el Fomento del Trabajo Nacional, ha dedicado varias páginas de su número 1.842 al análisis de la industria gerundense: su evolución, su situación y sus perspectivas. La conclusión a que llega el articulista es la siguiente:
«Gerona está pasando por unos momentos de cambio profundo en que, sin duda, el esfuerzo de las entidades económicas más representativas: las tres Cámaras de Comercio (Gerona, Palamos y Sant Feliu de Guixols), los Sindicatos, las Cajas de Ahorros, el sistema bancario y las industrias más ágiles al cambio están llamadas a jugar un gran papel para permitir que Gerona se convierta en puente potente entre la Cataluña del norte y el sur de los Pirineos, y entre España y la Comunidad Económica Europea».

Este papel, de puerta y de puente, es el que Gerona está llamada a jugar. Pero, ¿hasta qué punto lo juega? He aquí la pregunta que se hace, en su número 3, la revista gerundense «Información Económica y Financiera». Del artículo, titulado «Gerona y el Mercado Común», entresacamos algunos párrafos singularmente reveladores:
«Por Gerona entran los turistas y se van los emigrantes. Por Gerona pasan nuestras naranjas (¿y las morroquíes?) y entran las migajas de cultura que recogen nuestros estudiantes durante el verano por Europa. Por Gerona pasamos para ir a ver esos retazos de cultura prohibida que consisten no sólo en «tangos» y «naranjas» sino también en alguna película del viejo Charlot que aún no ha sido «aperturizada». Por Gerona pasan los catalanes (no gerundenses) que van a instalarse al Rosellón; y por Gerona pasan los europeos que van a instalar sus industrias en cualquier sitio que no sea Gerona.
Gerona está pagando cara su dedicación pionera al turismo. En vez de ser la primera provincia europea de España, es sólo una puerta de paso. Y lleva camino de convertirse en un mero paisaje agradable, a los lados de una autopista por donde, arriba y abajo, circulan sin dejar huella unos y otros.

Ciertamente somos injustos al hablar tan radicalmente. Gerona no sólo exporta sol. Hay en Gerona un buen número de empresas que, con un meritorio esfuerzo, mantiene la presencia de la provincia al norte de los Pirineos. Y no se trata tan sólo de productos de consumo anecdóticos o de materias primas al estilo colonial, sino de auténticos productos industriales, de componentes, de bienes de equipo... Gerona exporta a Europa no sólo elementos tan anecdóticos como piedras de mechero, sino importantes equipos de maquinaria de Artes Gráficas, máquinas-herramientas, motores, maquinaria para la construcción, elementos para la industria textil, en particular del género de punto, maquinaria diversa para las diferentes industrias de la alimentación, etc... Pero las posibilidades van mucho más allá. En nuestras visitas a industriales gerundenses hemos encontrado muchos que podían hacerlo. ¿Qué les frenaba, pues? Se satisfacían con las ventas interiores, o no planificaban el futuro, o tenían miedo al papelazo... y todo esto limitándose a las industrias ya existentes. Las nuevas industrias que se deben instalar en la provincia, ¿no serían las mejor situadas para exportar a Europa, para recibir los beneficios del intercambio?»

El articulista no olvida los factores extraeconómicos que juegan en las relaciones de España con el Mercado Común. Pero termina afirmando que ni todo se juega en Madrid ni el único responsable de que exportemos o no a Europa es el señor Ullastres en su despacho de Bruselas. Y tal vez no le falte razón.

Atención a la industria hotelera

La industria hotelera está de actualidad. Las diversas crisis turísticas de este año han puesto de moda el tema, si no lo estaba ya después de las quejas elevadas por la congelación oficial de precios en el sector y de los estudios demostrativos de su escasa rentabilidad.
Ahora es la Cámara Oficial de Comercio e Industria de Gerona la que incide de lleno en la cuestión a través de tres medidas de diverso signo. Tres son los acuerdos al respecto tomados en la última reunión del Comité Ejecutivo:
1. — Solicitar al Banco Hipotecario de España que, en razón de las dificultades financieras derivadas de la recesión turística que experimenta la industria hotelera de la Costa Brava, le otorgue una moratoria especial en los pagos que debería realizar durante el segundo semestre de este año en amortización de préstamos concedidos por dicho Banco.
2. — Elevar a la Superioridad las conclusiones contenidas en el estudio sobre duplicidad tributaria de la industria hotelera (elaborado por el catedrático de Economía y Hacienda Pública de la Universidad de Barcelona don José Luis Sureda Carrión) cuando sus titulares son personas físicas propietarias a la vez del suelo y de las construcciones adscritas a la propia industria.
3. — Vista la deficiente situación del sector turístico provincial, patrocinar la confección de un estudio sobre la tipología empresarial turística que, además de detectar y reflejar los fallos existentes, formule recomendaciones que permitan solucionarlos en la forma más adecuada y eficaz.

Tres nuevos e importantes apoyos para una industria que sin duda los necesita.