

Puigcerdà ja ha oficialitzat la seva estació meteorològica

L'alcalde de Puigcerdà, Joan Llombart, acompanyat d'altres membres del consistori i de tècnics de l'estació meteorològica de la Molina va inaugurar ahir, dimecres, la nova estació meteorològica instal·lada en la zona esportiva de la capital de la Cerdanya.

Tot i que aquesta instal·lació ja funcionava des de feia uns tres mesos, ara se li ha volgut donar un reconeixement oficial.

L'estació meteorològica ha estat promoguda per l'Associació de Comerç i està instal·lada en terrenys de titularitat municipal. Els equipaments de què està dotada la nova estació són moderns i les dades que es recullen són enviades al Centre meteorològic de l'Ebre. Per altra banda, no es descarta que en un futur proper la nova estació proporcionis dades als mitjans de comunicació.

Aquesta instal·lació té, a més, l'assessorament tècnic dels responsables de l'estació meteorològica de la Molina, fins ara l'únic centre oficial on es podien recollir dades d'aquesta mena a la comarca de la Cerdanya.

FRANCESC MONZÓ

Alp posa fil a l'agulla per construir un polisportiu

L'equipament costarà 100 milions i serà polivalent

L'Ajuntament d'Alp ha pres l'acord de construir un polisportiu cobert en uns terrenys annexos a les escoles públiques amb un pressupost de cent milions de pessetes. La nova instal·lació tindrà, també, utilitat com a equipament escolar i donarà servei als 180 alumnes de la comunitat escolar dels municipis d'Alp, Das i Fontanals.

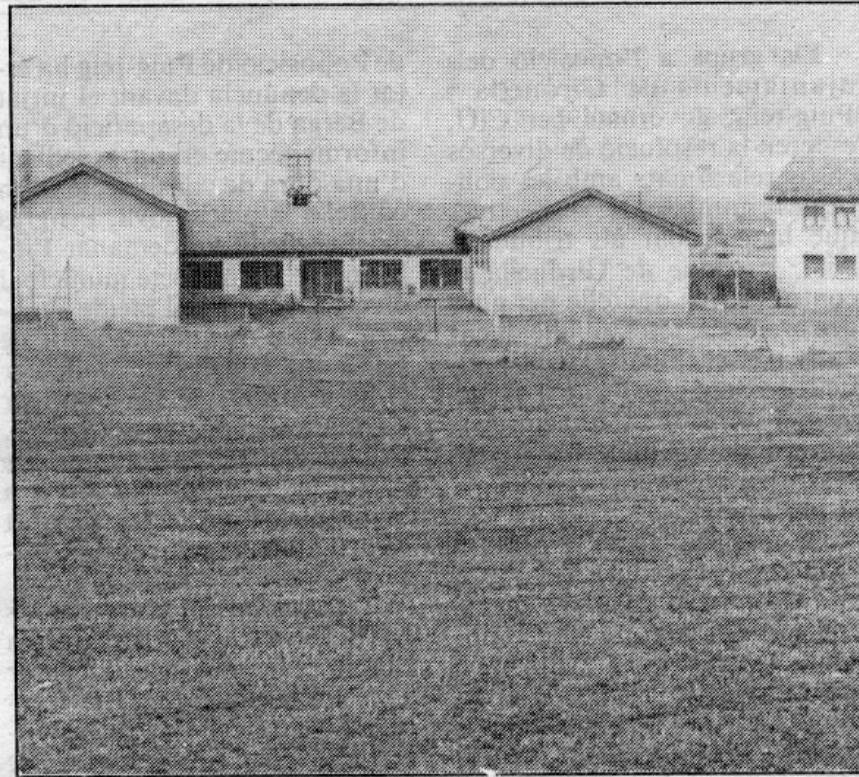
Segons ha declarat l'alcalde d'Alp, Josep Tajà, el disseny que es vol donar al polisportiu permetrà que sigui utilitzat també com a equipament polivalent, on es puguin celebrar des de congressos fins a les tradicionals diades gastronòmiques.

Tajà ha remarcat la disponibilitat del seu Ajuntament perquè aquesta obra es pugui començar en un termini curt de temps, «i, tot i que tenim les possibilitats econòmiques per tirar endavant el projecte, volem que les autoritats esportives de Catalunya s'ho mirin amb interès i facin també la seva aportació a l'obra».

L'indret on es construirà el polisportiu cobert forma part de tota una zona en expansió urbanística i en la qual l'Ajuntament té posades les esperances per a la consolidació de l'oferta turística i de serveis del municipi.

Colònies escolars

Per altra banda, l'Ajunta-



SALVADOR REDÓ

El polisportiu es construirà en aquests terrenys

ment d'Alp ha invertit un milió de pessetes en l'adequació d'un dels vuit habitatges per a mestres de l'escola pública, i que ara estava deshabitat, per convertir-lo en un centre de colònies per a escolars d'altres contrades. El cost total de l'obra és de dos milions i té una subvenció del 50 % de la direc-

ció general de la Joventut.

Des de fa temps el centre escolar d'Alp fa intercanvis amb altres centres escolars de Catalunya, especialment de la costa, que volen aprendre a esquiar, mentre que els nois de la Cerdanya poden gaudir del mar.

SALVADOR REDÓ

25 milions per asfaltar i adequar l'accés a l'aeròdrom

Les obres d'eixamplament i asfaltatge de la carretera d'accés a l'aeròdrom de la Cerdanya començaran dins les primeres setmanes del proper mes de gener, segons ha confirmat a Regió7 el president del Consell Comarcal de la Cerdanya, Josep Tajà i Alsina. L'obra és pressupostada en 25 milions de pessetes i és inclosa en el Pla Comarcal de la Cerdanya aprovat recentment.

Aquesta carretera d'uns dos quilòmetres de recorregut és la primera part del futur traçat que ha d'unir les dues vessants de la Cerdanya, l'Obaga i la Solana, i que, segons ha confirmat Josep Tajà, està marcada com a prioritària en el pla de desenvolupament de la comarca.

L'adequació d'aquest accés ha estat una de les fites principals que s'ha marcat el Consell Comarcal de la Cerdanya des que l'organisme es va fer càrrec de la titularitat de les instal·lacions. El president del Consell ha declarat que la solució d'aquest tema té una importància cabdal per a la consolidació de l'aeròdrom.

SALVADOR REDÓ