

## Espeleologia

# Emili Reyes serà tot un any en un avenc de la Cerdanya

### L'objectiu és batre el rècord de permanència

Emili Reyes, un espeleòleg barceloní de 39 anys, pensa deixar de banda el brogit de la seva activitat de la vida quotidiana per encauar-se durant 375 dies a la cova d'Anes, situada entre els límits municipals de Bellver i Prullans.

L'espeleòleg està disposat a batre el rècord de permanència en solitari sota terra, que és en possessió de Milutin Velkovic, amb un any culminat el 24 de juny de 1970.

Però la fita de Reyes no és merament fer un rècord esportiu, sinó de recerca científica per trobar la resistència psicològica i el desenvolupament físic de la persona en un entorn estrany que farà que, amb la manca de qualsevol sistema de control del temps, s'hagi de regir pel factor biològic de vigília-son i la situació psicològica del matí, la tarda o la nit.

Emili Reyes diu que «de fet, amb menys temps es podrien fer les anàlisis científiques. Però la vessant esportiva s'ha de veure reflectida amb una gesta destacada. Estic concretant un acord amb diferents sponsors perquè m'ajudin a cobrir un pressupost de 36 milions de pessetes». L'expedició podria estar enllestida per començar el novembre o el desembre d'enguany.

### Operació 9.000

L'anomenada Operació 9.000 (són 9.000 hores de prova) estarà integrada per 22 persones entre els equips mèdics, tècnics, de suport i de transport. El grup mèdic l'encapçarà Rafael Battestini, professor de biotecnologia de la Universitat Politècnica de Barcelona. Els seus propòsits són establir un estudi sobre l'estat físic i psicològic en relació a les fases lunars i d'adaptació al medi, i les distorsions provocades per la manca del ritme ambiental, entre d'altres qüestions. En el món exterior, el conjunt visible de cicles depèn de la sincronització del ritme endogen amb el ritme ambiental, que tendeix a desincronitzar-se sota l'acció més o menys constant de factors d'ordre psicològic (que comporten la interacció de ritme d'emergència), mantenidors del sincronisme ritme endogen i ambiental, donant lloc a l'exògen o propi. També hi haurà una prova de transmissió i recepció telepàtica.

A l'interior de la cavitat s'hi instal·larà un petit laboratori. Reyes realitzarà una feina sobre la fauna existent. A més a més, durà a terme un estudi sobre processos de descomposició d'algunes formacions geològiques existents a la cova, a part de la descoberta dels paratges interiors.

### Un parèntesi vital

Les repercussions d'aquesta

prova són les d'un parèntesi en la vida normal. L'organisme es veu obligat a adaptar-se a les noves característiques; canvia el temps de reacció i les jornades es fan més llargues. Hi poden haver, fins i tot, dies subjectius d'entre 26 i 32 hores de mitjana. Emili Reyes diu que «hi ha uns inconvenients, com són el fet de tenir depressions, en el nivell psicològic, o bé la pèrdua de la pigmentació de la pell, a nivell físic. Es tracta de veure fins a quin punt es pot suportar».

Estarà en contacte amb l'exterior a través d'un telèfon unidireccional interior-exterior i dos equips d'ordinadors que, per a la gent de superfície, seran material de control i, per a Emili Reyes, de comunicació. «D'aquesta manera, s'evita una desvirtuació, ja que no puc rebre estímuls de l'exterior que distorsionarien l'experiència. En cap moment no sabré ni els dies ni les hores».

### Sala de les Columnes

L'espeleòleg barceloní baixarà pel cau d'Anes fins a la sala de les Columnes, anomenada així per la quantitat d'estalactites i estalagmites que s'hi han fet. «He escollit aquesta cova perquè és ampla i d'antuvi presenta unes condicions de seguretat molt importants. A part, és una de les més interessants de la Cerdanya i potser la més desconeguda científicament».

Es barrarà l'itinerari interior de l'avenc, davant d'un notari, per donar inhabilitat i «evitar suspicàcies», assenyala Reyes. La temperatura a l'interior és estable i no hi ha unes variacions massa perceptibles. Són uns 11,5-12 graus sobre zero. El grau d'humitat és alt, ja que és al voltant del 95%.

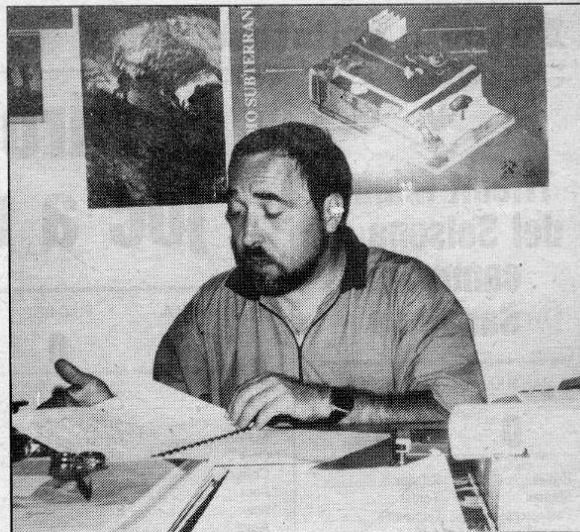
A l'entrada de la cova s'hi instal·larà un campament base on hi haurà dues persones permanentment.

Reyes ha fet altres estades de permanència. Des del 13 de desembre de 1970 fins al 14 de febrer de 1971 va fer una estada a l'avenc de Chavez, a Ossa. Durant aquest temps es van aconseguir importants resultats. L'Operació 2.500 hores a la cova de Rialp ha estat una de les més interessants que s'han fet.

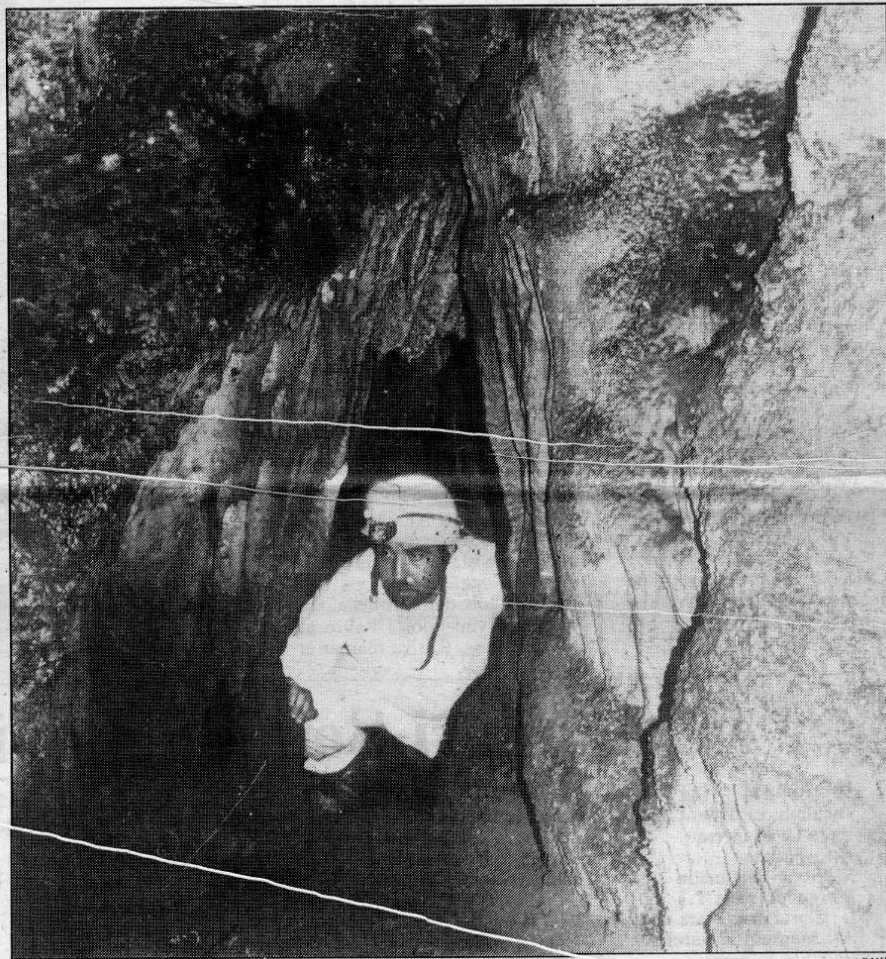
Les proves de permanència espeleològica van ser iniciades per Klerman l'any 1930 a la Mammoth Cave. Des d'aquell moment, es considera que les cavitats naturals constitueixen un lloc ideal per efectuar aquestes experiències. Una de les més interessants fou feta el 1966 per l'espeleòleg Jean Pierre Mairetet. La direcció a nivell científic va anar a càrrec del doctor Jouvent.

JORDI CASTRO

Emili Reyes, un espeleòleg amb experiència, baixarà a la cova d'Anes, a la Cerdanya, per batre el rècord de permanència en solitari sota terra i per fer recerca científica



JORDI CASTRO



ARXIU

## El professor Battestini explica l'experiència a nivell mèdic

Segons Rafael Battestini, cap mèdic de l'Operació 9.000, les característiques de l'entorn espeleològic el converteixen en un medi ambient adequat per dur-hi a terme experiències sobre la fisiopatologia i la psicologia de l'aïllament. Els éssers humans som, alhora, animals diürns i socials. Tota variació del que ens és habitual i necessari ha d'ésser considerada com a factor d'agressivitat.

Com a animals diürns, estem avesats a la successió de dies i nits, cada 24 hores, amb un cert temps d'insolació suficient per activar el nostre rellotge biològic.

L'aïllament cosmològic,

afirma el professor Battestini, obliga l'organisme a autoactivar el seu rellotge biològic mitjançant uns sincronitzadors interns que vénen a compensar l'acció dels habituals sincronitzadors externs, bàsicament àudio-visuals, que transformen els estímuls exògens en impulsos potenciadors de la fase d'activitat.

Com a animals socials, necessitem la presència d'altres persones per poder intercanviar idees o, simplement, paraules. L'aïllament social pot donar pas a una sèrie de reaccions psicològiques que actuen com a mecanismes de compensació de les mancances afectives. La privació social pot provocar unes reaccions molt variables en funció de la persona i del moment.

Una cova és un lloc caracteritzat per foscor i silenci, factor que assegura una disminució global, gairebé total, dels diversos estímuls sensorials, encara que el déficit sigui bàsicament àudio-visual. La privació sensorial generada pot tenir repercussions fisiològiques i, sobretot, psicològiques que es tradueixen en una hipersensibilitat o hipereceptivitat sensorial. També hi ha una fugida interior que fa que la persona cerqui submergir-se en un món íntim, el món dels somnis, poblat per estímuls onírics.

J.C.