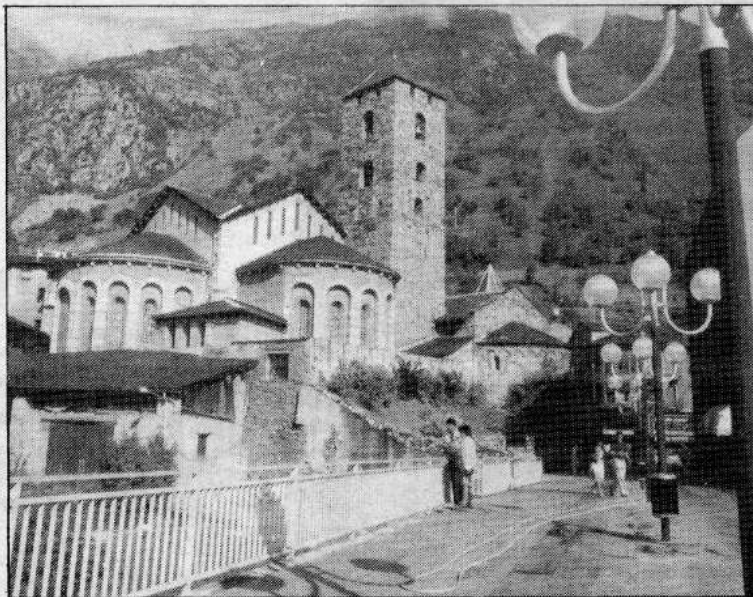


L'expansió turística a Andorra, una amenaça per la Cerdanya

ANDORRA LA VELLA.— Els projectes de creació de nous equipaments d'esquí són d'actualitat al Principat d'Andorra. Les valls, que vivien fins ara gairebé exclusivament de la venda de béns de consum a preus inferiors als que es practicaven en els estats francès i espanyol, i això gràcies a toleràncies duaneres atorgades per aquest mateixos estats, es reconverteixen ara massivament cap al turisme. L'entrada de l'estat espanyol a la CEE, i la perspectiva del gran mercat europeu del 1992 han accelerat aquesta reconversió que consisteix en prioritat en el desenvolupament de les estacions d'esquí. Unes estacions d'esquí que, no ho cal amagar, representen una amenaça potencial important per les estacions de la Cerdanya i del Capcir.

Hi ha actualment 5 estacions d'esquí a les valls d'Andorra. Les dues més importants són les del Pas de la Casa-Grau Roig, a la frontera franco-andorrana, i Soldeu-El Tarter, prop de la carretera principal que travessa les valls. Aquestes dues estacions pertanyen a empreses privades. Les altres són situades en la part oest del Principat: es tracta d'Ordino-Arcalis, a la vall del Valira del Nord, d'Arinsal, a la vall del riu d'Arinsal, i de Pal, a la vall del riu del mateix nom. Són societats semi-públiques que es cuiden de les fer funcionar. Totes aquestes estacions consten de dispositius de fabricació de neu artificial.

Aquest hivern, quan la neu faltava en altres llocs, han acollit molts esquiadors (el nombre de passatges al Principat a partir de les fronteres franceses i espanyoles s'ha avaluat a 10 milions l'any). Els esquiadors vénen principalment de les regions de Barcelona i de Tolosa (els barcelonins són de lluny els més nombrosos) i componen generalment una



clientela familiar. Actualment, hi han diversos projectes per desenvolupar les instal·lacions d'esquí. Les tres estacions de Pal, Arinsal i Ordino-Arcalis disposen de possibilitats d'extensió importants. S'ha pensat en fer comunicar les instal·lacions d'esquí de Pal i Arinsal entre elles, per permetre als esquiadors de passar de l'una a l'altra fàcilment. Això no planteja cap problema, ja que són situades en el territori del mateix Comú (municipi) el de la Massana. Ulteriorment, es podria fer comunicar el « domini esquiable » de les dues estacions amb el d'Arcalis.

Però el projecte més important, i el més perillós per a les estacions de la Cerdanya i del Capcir, és el de la « macro-estació » de la Comella, la concepció arquitectural de la qual s'ha confiat al prestigiós arquitecte barceloní Ricardo Bofill. A sobre d'Andorra la Vella, al peu de la muntanya del « Prat Primer », es vol crear un conjunt turístic de 13 ha, amb diversos hotels de luxe, un centre d'exposicions i de congressos, residèn-

cies, centres de cura i de repòs, un col·legi internacional i equipaments esportius. El cost del projecte s'ha avaluat a 500 milions de francs, i l'ajuntament d'Andorra la Vella es cuida actualment de reunir els diners necessaris. Aquest centre, al qual es podrà accedir des d'Andorra la Vella per una carretera i un telefèric, serà completat més alt, per una gran estació d'esquí, un projecte intercomunal que seria realitzat pels Comuns de Sant Julià de Lòria, Andorra la Vella i Les Escaldes-Engordany. Aquesta « macro-estació », que s'estendrà sobre tres valls, les de Prat Primer, Perafita i Claror serà la més gran d'Andorra. Fa poc, les dificultats que hi havia per a comprar els primers terrenys necessaris a la seva realització s'han pogut resoldre (com que, a Andorra, les autoritats no disposen del dret d'expropiació, l'adquisició de parcel·les privades no és fàcil) i es pensa que una primera part d'aquesta estació de la Comella podria funcionar a partir de 1991.

Un altre projecte turístic d'envergadura és el del Comú de Les Escaldes, que disposa d'aigües calentes i sulfuroses poc utilitzades fins ara. Un foratge realitzat en 1985 permet d'extreure cada dia 2,5 milions de litres d'aigua calenta i d'escalfar 3000 apartaments. El Comú vol crear un centre termal i de lleures. Dissenyat pels arquitectes parisencs Robert i Ruols, el projecte comprendrà piscines amb ones, platges artificials, coves i cascades d'aigua calenta, banys amb bombolles, guéisers hidroterapèutics, saunes... El cost del projecte és de 200 milions de francs. Una societat d'inversions i una societat de gestió ja s'han constituït. Es tracta de societats d'economia mixta, és a dir formades per capitals públics i privats. Un terç dels diners seran aportats per inversors internacionals, un terç per accionistes andorrans i un terç pel sector públic. El batlle de Les Escaldes espera poder començar les obres del centre termal i de lleures enguany.

El turisme, que sosté directament l'activitat comercial, representa avui dia la riquesa principal de les valls d'Andorra. Les autoritats són conscients de la necessitat de sostenir l'economia turística amb la creació d'equipaments turístics de qualitat, d'un estil arquitectònic acurat. Són també conscients de la necessitat de respectar el medi natural, cosa que no s'ha gaire fet fins ara a Andorra. El Principat té molts projectes i no són els diners que li falten. I tots aquests projectes representen una amenaça greu pel Capcir i l'Alta Cerdanya, que viuen ara gairebé exclusivament del turisme. Cal esperar que aquesta vegada, els qui dirigeixen a casa nostra no es deixaran agafar per sorpresa com ja el cas s'ha produït. / **A. Capdevilla.**