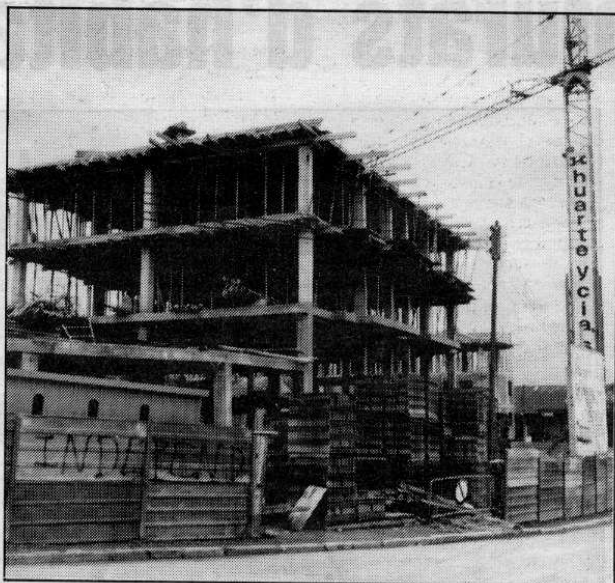


Puigcerdà pren mesures per frenar l'especulació

L'Ajuntament de Puigcerdà ha demanat la declaració de la zona del passeig de Puigdengola com a zona d'urbanització prioritària. D'aquesta manera es vol intentar controlar l'especulació cada dia més gran dels terrenys urbanitzables de Puigcerdà. Aquesta mesura permetrà que l'Administració autonòmica pugui construir habitatges de promoció pública a un cost regulat més assequible per a les rendes baixes.

La declaració de zona d'urbanització prioritària significa que abans de tres anys les parcel·les estaran urbanitzades i preparades per començar la construcció dels habitatges. D'aquestes parcel·les, un total de 27 seran de l'Incasol. També hi ha la possibilitat que aquestes 27 parcel·les augmentin en el nombre si s'arriba a acords entre els propietaris i l'Incasol. Serà també aquest organisme qui actuarà com a administrador en tot el que es refereixi a aquest projecte de zona d'urbanització prioritària.

Les dimensions d'aquesta àrea són de 105.000 metres quadrats i està delimitada per les avingudes Shierbek i del Se-



A l'esquerra, un habitatge en fase de construcció. A la dreta, en primer terme, el solar on s'aixecaran els pisos de promoció pública



gre i el camí del Cementiri, i es troba a la part baixa de la vila, molt a prop de la frontera francesa.

El caràcter especial d'aquest projecte preveu, segons la llei, que ha de ser el mateix conse-

ller de Política Territorial qui aprovi la declaració d'aquesta zona com a urbanització prioritària i també ha de ser el conseller qui aprovi les competències de l'Incasol en aquest projecte.

Aquest ha estat l'acord que es va prendre dijous passat en el ple de l'Ajuntament de Puigcerdà i en què va quedar de manifest que la intenció del consistori puigcerdanès era mirar d'aturar l'especulació del ter-

reny que es fa a Puigcerdà i que comporta uns preus molt elevats en els habitatges, fora de l'abast de gran part de la població treballadora del municipi.

FRANCESC MONZÓ

OBERTURA D'INSCRIPCIONS ESCOLA TALLER CERCS - BERGUEDÀ

PER A JOVES DE LA COMARCA DE 16 A 25 ANYS

Venir a l'escola-taller representa:

- * Estar contractat pel Consorci d'Escola-Taller
- * Estar assegurat a la seguretat social.
- * Cobrar el salari mínim interprofessional.
- * Aprendre un ofici.
- * Estar subjecte a les normes de l'Estatut dels Treballadors i de la normativa particular de l'Escola-Taller.
- * Repartir la jornada formativa-laboral de 8 h a 15 h, amb 1/4 part de teoria i 3/4 parts de pràctiques laborals.

Especialitats:

1. Construcció-Rehabilitació.
2. Electricitat.
3. Fusteria.

Inscripcions:

ESCOLA-TALLER CERCS - BERGUEDÀ
Cra. Escoles, s/n. 08699 CERCS-BARCELONA
Tel. 824 86 52.

Surt de l'atac



ESCOLA TALLER
CERCS BERGUEDÀ

Reflexió de Josep Vinyet

A la Cerdanya hi ha el consens que una de les poblacions que més ha patit l'impacte constructor ha estat Llívia. Aquest enclavament d'administració catalana en la Cerdanya d'administració francesa ha vist incrementada per 10 la seva població flotant. Aquest fet ha ocasionat aquestes reflexions, sobre l'impacte constructor tant a Llívia com a la resta de la comarca, de Josep Vinyet, secretari del Patronat i conservador del Museu Municipal de Llívia.

«Els qui hem viscut l'evolució de Llívia en els darrers temps, sabem que de l'indret tranquil i camperol que fou, s'ha transformat en un tancar i obrir d'ulls en lloc residencial amb molts edificis i més de mil habitatges per poder-hi acomodar vuit o deu mil persones, fàcilment ultrapassant les previsions de les infraestructures urbanístiques i serveis públics...»

«Si alguna vegada heu arribat a la Cerdanya de nit closa pel coll de la Perxa, per la collada de Toses o pel túnel del Cadí, dins la fosca negra haureu descobert una mena de mantell estrellat acollint la vall, plena de pampallugues que impedeixen identificar els nuclis tradicionals i els seus contorns immediats. Dins la brillantor radiant, cada cop més profusa, de les noves



S. REDÓ

Josep Vinyet

urbanitzacions i edificis d'apartaments, que brillen arreu de la plana talment com els bolets neixen al bosc, jo no hi sé veure el paradís. Més aviat contemplant aquesta imatge nocturna de la Cerdanya, opulent i lluminosa, s'albira un esdevenir incert.

«Quant al 'paradís'... a la Cerdanya, si per cas, s'haurà de buscar entaforat dins la natura verge, vers les boscuries de les muntanyes que l'encerclen. Mentre no hi arribin les immobiliàries.»

Del «Vuitè quadern d'informació municipal», Llívia, maig 1988.