

Alguns alcaldes, rebecs al parc natural del Puigpedrós

Noves gestions de l'Institut d'Estudis Ceretans

La demanda de l'Institut d'Estudis Ceretans de convertir la zona del Puigpedrós i de la Tossa en un parc natural ha alarmat els alcaldes de les poblacions afectades, que temen no poder disposar tranquil·lament dels seus termes municipals. La petició de l'Institut també és compartida per altres col·lectius de la Cerdanya d'administració francesa que voldrien estendre el futur parc cap a la banda de Font-romeu.

Ara l'Institut d'Estudis Ceretans està en la fase d'explicació de la seva demanda, adreçada especialment als responsables municipals que no hi estan d'acord. Salvador Torrent, president de l'Institut, explica la reacció dels responsables municipals en el sentit que veuen que una acció oficial els tallaria la possibilitat d'instal·lar estacions d'esquí o segones residències, i fins i tot els podria regular l'explotació de la zona.

L'Institut d'Estudis Ceretans argumenta que en l'actualitat ja hi ha paratges que han

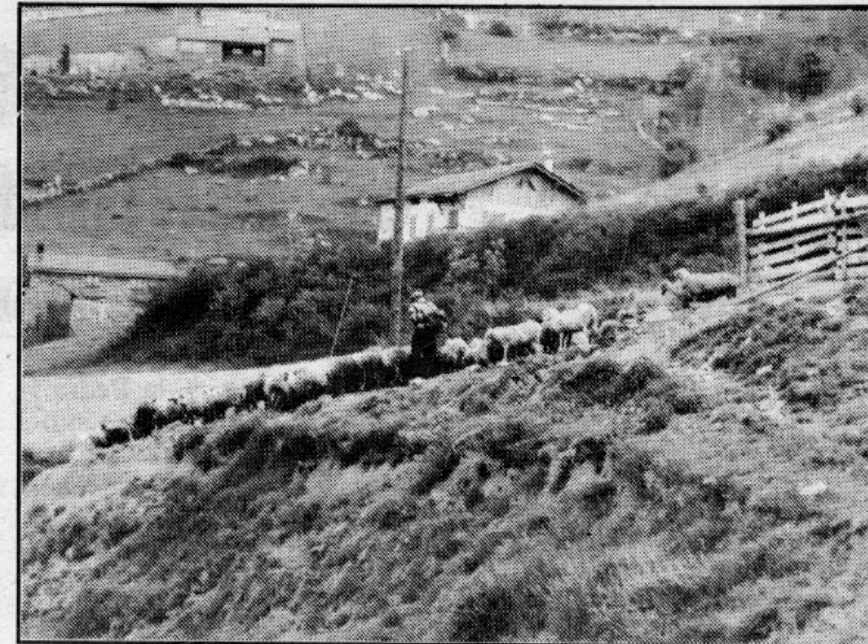
quedat erms i d'altres que corren el perill de convertir-se en extenses urbanitzacions. Malgrat les reticències, els responsables de l'Institut volen aconseguir un consens general de totes les parts implicades abans de fer cap altra mena de passos. Amb tot, ja s'ha informat la Generalitat.

L'actuació de l'Institut d'Estudis Ceretans s'emmarca en la

política engegada per aquesta entitat per conservar les característiques de la comarca, sotmesa a una forta pressió urbanística d'uns anys ençà.

El parc agafaria bàsicament els termes municipals de Lles de Cerdanya, Prullans, Meranges i Guils. Per la part francesa, afectaria la Tor de Querol, Querol, Angostrina i Font-romeu.

S. REDÓ



El parc natural del Puigpedrós, una aspiració de l'Institut d'Estudis Ceretans

ARXIU

