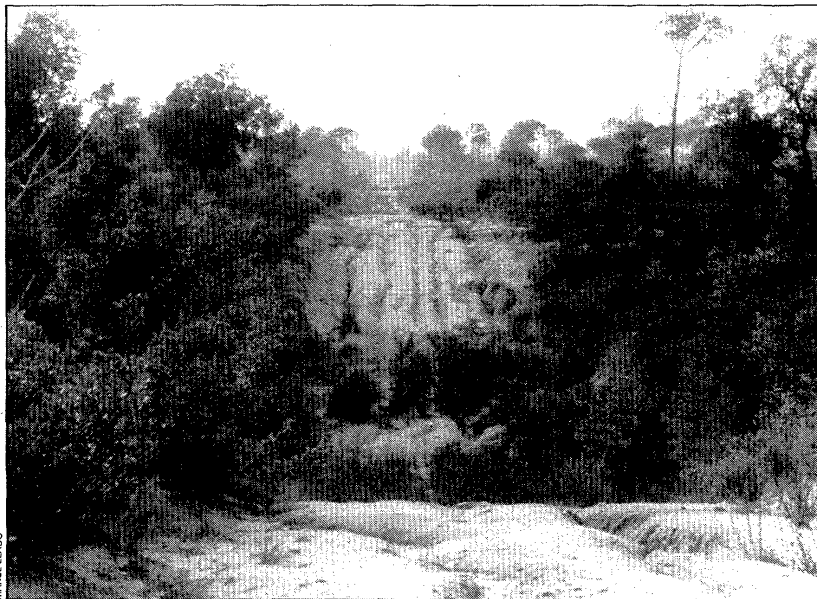


URBANISME



A la fotografia, els terrenys de Caldes on està previst que es construïxi el camp de golf.

L'Ajuntament suspèn el projecte que preveu fer un camp de golf a Caldes

Exigeix als promotors, entre d'altres, un estudi d'impacte ambiental

■ Caldes de Malavella.— L'Ajuntament de Caldes de Malavella ha suspès l'aprovació inicial del projecte d'urbanització del Pla Especial i Pla Parcial del camp de golf que es pensa construir al municipi. El consistori ha demanat als promotors —la Professional

NÚRIA ASTORCH

Lluís Comalada va manifestar que, si l'Ajuntament va optar per suspendre el projecte d'urbanització en comptes de denegar-lo, va ser «perquè la voluntat de l'Ajuntament és, tal com ho demostra el fet que el Pla General preveu la construcció d'un camp de golf, tirant endavant el projecte un cop s'hagin satisfet les mancances». El ple de l'Ajuntament va acordar, el setembre, la suspensió del projecte després que l'arquitecte municipal, Xavier Ricart, va presentar un informe de divuit punts prescriptius per als promotors.

El gerent de l'empresa promotora PGA-Golf de Caldes, Enric Cucurella, no considera greu que l'Ajuntament hagi suspès l'aprovació el projecte perquè, segons va declarar, «es tracta de concretar aspectes tècnics i, per tant, solucionables». Cucurella va descartar que la intenció de l'Ajuntament sigui posar traves al projecte, tot i que reconeix que li va sorprendre que li demanin un estudi d'impacte ambiental.

El gerent va raonar que, en el moment de presentar el Pla Especial «ja s'hi va incloure un informe d'aquest tipus». L'Ajuntament s'empara en la Llei d'Espais Naturals Protegits per exigir aquest estudi. No obstant això, Cucurella no creu que la suspensió retardi la inauguració del golf, prevista per al 1993.

Un altre dels requisits és que es dissenyin les connexions dels camins veïnals públics existents a la futura xarxa viària, per evitar que disminueixi la permeabilitat del territori. L'informe diu que s'adjunti al projecte d'urbanització la documentació que la demarcació d'Obres Públiques i Transports (MOPT) va demanar abans d'aprovar inicialment el Pla Especial i el Parcial. Es recorda l'obligació del MOPT de col·locar tanques de protecció per impedir l'arribada de pilotes a la N-II i a l'autopista, enmig de les quals s'emplaçarà el camp de golf. A més, s'indica que

Golf Association (PGA)-Golf de Caldes, el RACC i uns inversors privats— que aportin més documentació, com ara un estudi d'impacte ambiental, i que modifiquin alguns aspectes del projecte. L'alcalde, Lluís Comalada, va treure importància a aquest fet i va dir que es tracta d'una suspensió provisional.

es corregeixin les línies d'enllumenat perquè la il·luminació sigui igual a tots els trams.

S'adverteix que, a causa del fet que en el projecte d'urbanització apareix modificat el traçat de la glorieta i de l'enllaç amb la N-II aprovat en el Pla Parcial i en l'Especial i, a part d'aquest, hi ha tres canvis més relatius a vialitat, s'haurà de sol·licitar un informe previ a la Comissió d'Urbanisme de Girona abans de donar el vist-i-plau definitiu al projecte en qüestió. Per donar aquest darrer pas, caldrà justificar els aforaments de pous de captació d'aigua potable suficients per a l'abastament.

La inversió prevista per a aquest camp de golf és de 1.400 milions de pessetes. La PGA és l'accionista més important d'aquesta operació i, a part d'un camp de 36 forats, té previst construir-hi una escola de golf per als professionals europeus; 360 habitages, un hotel i un pàrquing.

POLÍTICA

La Generalitat gestionarà des del gener els Serveis Socials de la Diputació de Girona

Comas i Arnau signaran demà un conveni de col·laboració

M.C. / S.G.

■ Girona.— El conseller de Benestar Social, Antoni Comas, i el president de la Diputació, Josep Arnau, signaran demà, a Girona, un conveni que estableix que la Generalitat s'encarregarà, a partir del pròxim mes de gener, de la gestió de la llar infantil Puig d'en Roca, de la residència sòcio-sanitària i de la residència per a la gent gran, que conformen l'àrea de Serveis Socials de la Diputació de Girona.

Segons el conveni, el pacte no modificarà la relació laboral ni la

dependència del personal adscrit als serveis que són objecte d'aquest acord, i el Departament de Benestar Social gestionarà aquests serveis amb la plantilla existent en el moment de la signatura. L'any 1992, la Diputació de Girona transferirà els imports de les partides pressupostàries del pressupost de despeses del Patronat de Serveis Socials al Departament de Benestar Social, excepte les partides referents a retribucions de personal. El conveni de col·laboració tindrà vigència fins que s'efectuï el traspàs definitiu dels ser-

veis, segons el que disposa la Llei 5/1987 de Règim Provisional de les Competències de les Diputacions Provincials. Aquesta llei estableix que a través del Parlament de Catalunya s'hauran de distribuir les competències de les diputacions entre l'Administració de la Generalitat i les comarques. Abans de la signatura del conveni, que es portarà a terme a la seu de la Diputació, el conseller de Benestar Social inaugurarà a Salt, a les sis de la tarda, el casal i centre de dia per a la gent gran, que disposa d'unes 25 places.

URBANISME

Inicien les obres del passeig marítim d'Empúries, que tenen un cost de 155 milions

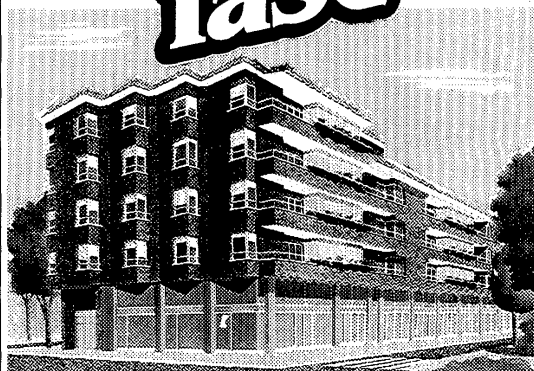
■ L'Escala.— Les tasques de construcció del passeig marítim d'Empúries, que enllaçarà la ciutat greco-romana amb el nucli de Sant Martí, es van iniciar la setmana passada. La construcció del passeig, pressupostat en 155 milions de pessetes, implica la desaparició de la carretera litoral que portava a Sant Martí, en lloc de la qual s'hi posaran unes passeres de fusta per passejar per sobre la duna i tenir accés a la platja regenerada recentment. El primer tram del passeig es deixa-

rà, segurament, sense fer, ja que afecta una duna situada davant de les ruïnes, que en un futur haurà de ser excavada. Una de les característiques d'aquest projecte és que no s'hi posarà l'enllumenat habitual, sinó que s'hi instal·laran llums indicadors a nivell de terra. S'habilitarà un carril per a les bicicletes i es deixarà també com a via de servei per a vehicles de la policia, de neteja i ambulàncies. L'empresa encarregada d'executar l'obra, SATO, s'ha compromès amb l'Ajuntament de l'Escala a inaugurar-la per Sant Jordi.

La Devesa

RESIDENCIAL

2a fase



UNA OPORTUNITAT AMB QUALITAT DE FUTUR A PREUS D'AVUI

DES DE
9.695.000
Pessetes

A partir de 81 m² - Edificis de 3 plantes
3 i 4 dormitoris - Aire condicionat
Calefacció - Tancament exterior en doble vidre
Acabats de qualitat - Antena parabòlica
Portes i tancaments de seguretat
Parking - Lloguer de locals comercials

VISITEU PIS MOSTRA
Carrer Canonge Dorca - GIRONA

Informació
INCOSA



22 31 36