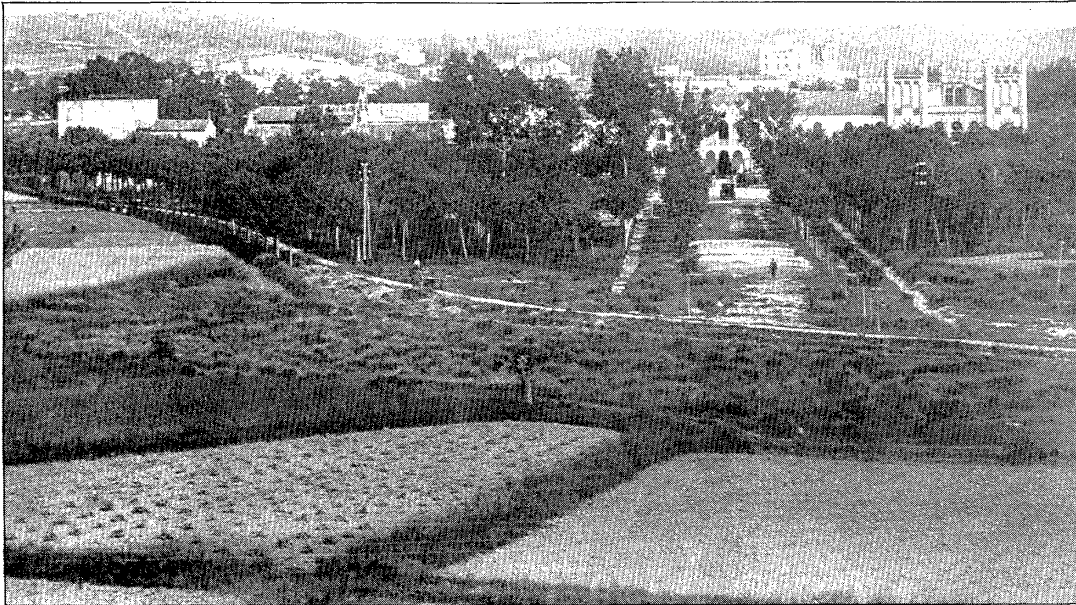


SOCIETAT



En aquesta imatge antiga es veu clarament el traçat del Camí Vell de l'Estació, antigament d'ús freqüent del caldens. Foto: Arxiu Antoni Vilà.

Després de vint-i-vuit anys de romandre tancat per unes cadenes que barraven el pas a una banda i altra, el poble de Caldes de Malavella ha recuperat definitivament l'anomenat Camí Vell de l'Estació. Ha estat el Tribunal Suprem qui, amb data del 21 de març de 1990, s'ha pronunciat a favor de l'Ajuntament, en el contenciós que mantenia amb la societat Vichy Catalán sobre la titularitat de l'esmentat camí, pel qual tanta gent recorda haver transitat lliurement anys enrera.

El camí recuperat

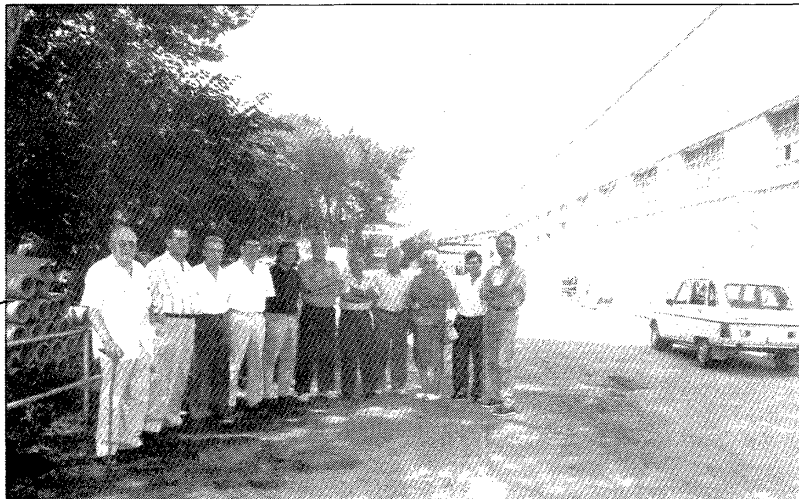
Vint-i-vuit anys després que Vichy Catalán barrés el Camí Vell de l'Estació de Caldes amb cadenes, el Tribunal Suprem ha reconegut i dictaminat que és de titularitat municipal

CARME VINYOLES

■ Si algú es pregunta què va ser primer a Caldes, el Camí Vell de l'Estació o l'empresa Vichy Catalán, s'ha de contestar que el camí. Cap a finals del segle passat, i amb no gaire diferència de temps, el poble es veia afectat per dos elements que havien de repercutir inevitablement en la seva fessomia econòmica i social: l'arribada del ferrocarril el 1862, i l'inici de la construcció, el 1898, del balneari Vichy Catalán, un edifici d'estil neomoris, aixecat a imatge i semblança del seu homònim francès, que poques dècades després desenvoluparia una important indústria d'envasament d'aigua.

El balneari va ser prou astut com per allargar-se al costat de les principals vies de comunicació del poble: a pocs metres de la parada de RENFE, i flanquejat per una banda per la carretera de Llagostera a la Nacional, i per l'altra per un camí de terra, d'entre quatre i deu metres d'amplada segons els diferents punts del seu traçat, que sortia d'allà mateix on els romans es van establir per primera vegada, al Puig de les Animes, i que enllaçava —es pot dir que tirant pel dret— el nucli urbà amb l'estació ferroviària. En aquells moments, quan la Vichy portava els primers estiejants «de categoria» a Caldes, a reposar enmig de la natura i a refer-se amb les propietats terapèutiques de les aigües bicarbonatades, els habitants del poble ja s'havien fet un tip de circular pel camí de l'estació, a peu o amb carro.

Als anys 20 i 30, l'apogeu de l'embotellament i la comercialització de les aigües termals va proporcionar al poble el contrapunt industrial a una economia basada fins llavors en les activitats agràries. Per la seva banda, la Vichy havia iniciat una etapa de franca expansió que es va posar de mani-



Un grup de veïns que han presentat batalla contra l'apropiació del camí. A la dreta, Lluís Comalada, l'alcalde.

fest en el registre de l'escriptura d'agrupació de finques, autoritzada el 23 de febrer de 1926. En aquest text es pot observar com, a més a més de la propietat principal —dues hectàrees, vuitanta-dues àrees i tretze centiàrees en les quals s'aixeca l'edifici del balneari i altres construccions per a l'envasament— existien també un bon nombre de terrenys i horts, que es contenien en documents separats i que, afegits al primer, arribaven a sumar les sis hectàrees, trenta-set àrees, noranta-cinc centiàrees, vint-i-dos decimetres i quaranta-tres centímetres que componien la superfície total de la propietat d'aquesta societat anònima.

En la descripció d'alguna de les finques que formen la Vichy apareixia el Camí Vell de l'Estació servint de partió i essent clara-

ment reconegut com a lloc de pas per als vilatans. En concret se l'esmentava en dos trossos de terreny situats a «l'hort del Puig», i en un altre de pertinença a la «Casa Cabruja». D'altra banda, es recollia en l'escriptura l'obligació que tenien els propietaris de la finca de no impedir el pas «sempre, a peu, o amb qualsevol vehicle, pel camí transversal que avui existeix, de quatre metres d'amplada, que uneix la carretera que condueix a l'estació del ferrocarril amb terres que es cultiven...»

Però aquest camí d'utilització pública aviat va fer nosa als interessos de la societat embotelladora que anava estenent el seu imperi a banda i banda del seu traçat. Sense aplicar d'entrada mesures dràstiques, hi havia maneres i procediments per dissuadir els veïns de circular pel vell vial: installa-

cions d'obra que es tocaven per dalt, unes caixes col·locades enmig del pas i que el vianant s'havia de molestar a treure si volia arribar a l'altre costat... Fins que el 1962 la Vichy va optar per barrar amb cadenes les dues entrades, la de la carretera de Llagostera i la de l'estació. Un de tants caldens que ho recorden és Josep Freixas Painch, el qual llavors tenia 16 anys i treballava de paleta a Cal·la. Cada dilluns agafava el tren de les sis del matí. Carregat de son com anava, i just de temps, des del cap del carrer de Sant Grau fins a la parada de Renfe, el camí més recte que tenia era el Vell de l'Estació. Quan li van impedir el pas es va estranyar «perquè per allí hi continuava passant molta gent, però aleshores jo era molt jove i devia pensar que el camí era de la Vichy. No se'm

va acudir que ens l'havien presense encomanar-se a ningú...»

Molts anys després, el 26 de febrer de 1988, Josep Freixas va ser una de les disset persones que a dos quarts de deu del matí es van presentar al jutjat de primera instància número dos de Santa Coloma de Farners, a declarar, en base al seu testimoni personal, que pel Camí Vell de l'Estació hi havien passat els caldens des de tota la vida, abans, és clar, que la gran empresa hi posés cadenes. Els altres citats foren: Josep Campeny Arbusé, Damià Figueras Barceló, Antoni Figueras Simon, Santiago Pelluch Sanchis, Feliu Murgadella Riera, Valenti Colomer Casellas, Joan Llinàs Camps, Josep Masgrau Massa, Ernest Bruguera Monleón, Jaume Tresserras Muchach, Josefa Ferrer Ferrer, Jordi Figueras Simon, Josep Ribas Carreras, Ramon Maria Castells Llanvera, Isidre Alsina Carbó i Enric Bartomeu Aymerich.

Finalment, i després d'un procés judicial prou llarg, el Tribunal Suprem ha resolt, el 21 de març de 1990, que el camí és públic tal i com ho demanava l'Ajuntament. Però abans que la justícia hagi donat la raó al poble, han passat vint-i-vuit anys de reivindicacions que no prosperaven a causa de l'enorme poder i influència que havia exercit en altres temps l'empresa embotelladora. Als anys seixanta la possibilitat d'una mobilització popular seriosa i contundent es veia disminuïda per la conjuntura política tan poc favorable a aquesta mena de protestes, i també per la circumstància, d'indubtable pes, que llavors molts treballadors depenien del salari de la Vichy.

Així i tot es van aixecar veus contra la usurpació del camí. Algunes d'elles per escrit. Tres veïns de Caldes, Damià Figueras Barceló, Pompeu Esteba Xirgu i Joan Palmada Casals, van presentar les seves denúncies a l'Ajuntament, presidit llavors per l'alcalde Josep Solés Busquets, els dies 28 de febrer i 15 de març de 1962. La seva actuació decidida, a part de les queixes orals de bona part de la població, va obligar el consistori a instruir un expedient sobre el tema i a notificar-lo a la part interessada, perquè en el termini de vuit dies presentés les proves que considerés convenientes per justificar el seu dret a tancar el camí.

En la carta que l'Ajuntament va enviar a la Vichy, amb data de 31 de març de 1962, es parlava de «...la col·locació d'uns pilars d'obra i una cadena de ferro que tanca el pas del camí públic que des de temps immemorial ha estat utilitzant el veïnat local per circular a peu, o amb carruatges i cavalleries, des de la carretera de Llagostera, davant els safareigs públics, aproximadament, fins la quadra d'en Mateu, aproximadament, i a la mateixa carretera de Llagostera fins a la casa de D. Joaquim Deulofeu, aproximadament, i a l'inrevés; la qual cosa, a més de produir greus perjudicis a la població, constitueix una infracció de les Ordenances Municipals en no haver-se sol·licitat autorització per a la construcció dels pilars, confrontants en via pública, així com també una il·legalitat en impedir el lliure trànsit de l'esmentat camí públic...»

El to bastant enèrgic utilitzat en la notificació permet deduir que inicialment la postura del consistori s'adeïa amb la reivindicació popular. Però aleshores la Vichy era més poderosa. Va enviar una carta a l'Ajuntament, el 9 d'abril, en la qual d'entrada qualificava l'expedient de «pseudoexpedient»