

Invertiran 24 milions per ampliar la xarxa d'aigua de Caldes

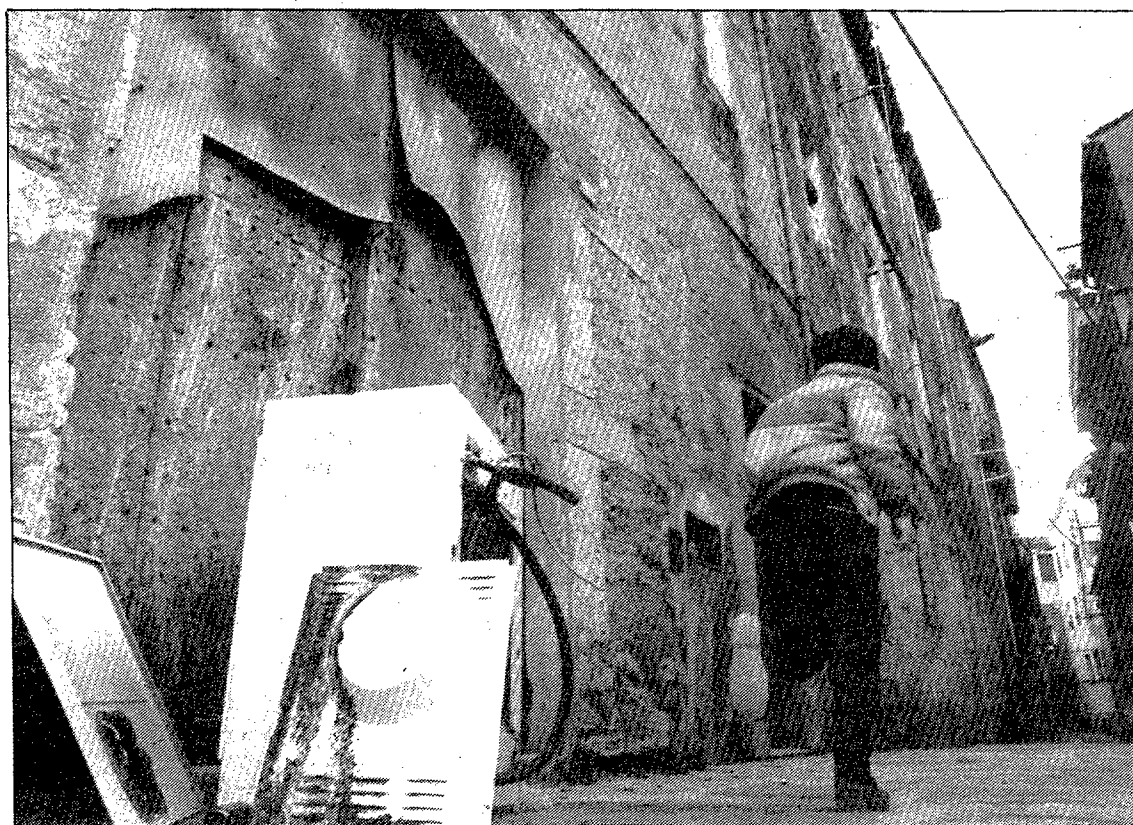
CALDES DE MALAVELLA.— L'Ajuntament de Caldes de Malavella invertirà aproximadament 24 milions de pessetes en les obres d'ampliació i millora de la xarxa d'abastament d'aigua potable. Segons va explicar ahir l'alcalde de la població, Lluís Comalada, el projecte se centrarà bàsicament en la mecanització de la xarxa, perquè hi falten un gran nombre d'automatismes.

El procés de mecanització es començarà per la instal·lació d'un nou sistema d'impulsió de l'aigua en els dos pous principals, que actualment s'utilitzen per subministrar-la al municipi. Dins l'apartat de millores de la xarxa, el projecte preveu la instal·lació de boques d'incendis i la substitució de l'actual dipòsit regulador. També és previst que es connectin nous comptadors de cabals i que s'augmenti el nombre de sortides de l'aigua, amb l'objectiu de poder-la dividir per sectors, segons va explicar l'alcalde de Caldes.

Pel que fa a l'ampliació, el projecte que desenvoluparà l'Ajuntament preveu augmentar el diàmetre de les canonades. Les obres estan subvencionades en un cinquanta per cent per la Generalitat a través del Pla d'Obres i Serveis d'aquest any.

El camí del far de Tossa tindrà nou enllumenat el mes vinent

TOSSA DE MAR.— El nou enllumenat del camí del far de Tossa de Mar entrarà en funcionament a principi del mes vinent. El pressupost de les obres, que és gairebé de dinou milions de pessetes, l'ha finançat en un setanta per cent pel servei de Ports i Costes del Ministeri d'Obres Públiques i Urbanisme —MOPU— i el trenta per cent restant, l'Ajuntament de la població. Aquest dissabte és previst que entri en funcionament una part dels punts de llum que s'han instal·lat, si bé les obres no s'acabaràn totalment fins d'aquí a tres setmanes. Els nou fanals del camí del far de Tossa, que uneix aquesta zona amb el passeig de Mar, han estat dissenyats de manera que s'adaptin a les característiques del sector antic, ja que s'han situat a alçades inferiors a les habituals i de manera que no il·luminin directament els vianants, sinó que es reflecteixin a les roques. L'alcalde de Tossa, Telm Zaragoza, ha assegurat que aquest model de fanal serà estudiat per l'Ajuntament una vegada entri en funcionament, per ampliar la il·luminació a la zona dels penya-segats, si es creu convenient.



Aspecte d'un dels carrers del barri vell de Banyoles. Foto: Lluís Vilardell.

El pla del barri vell, el primer a seguir aquest procés

L'Ajuntament de Banyoles sotmetrà a assemblees els projectes olímpics

BANYOLES (De la nostra Redacció, per Carme Coll).— L'Ajuntament de Banyoles sotmetrà els projectes olímpics i de desenvolupament urbanístic de la ciutat a assemblees i debats sectorials, per intentar buscar un consens i promoure la participació dels afectats abans d'iniciar els tràmits legals dels projectes. Una comissió formada per polítics i tècnics municipals i pels arquitectes banyolins definirà els programes urbanístics que s'han de portar a terme a la ciutat subseu, i donarà prioritat als que es desenvoluparan abans del 1992. El primer tema que es presentarà als afectats, en aquest cas a tota la ciutat, serà l'avantprojecte del Pla Especial del Barri Vell.

La subseu de Banyoles té tres anys i mig per desenvolupar totes les actuacions que cal fer a l'entorn de l'estany per poder rebre les proves de rem dels Jocs Olímpics de Barcelona. L'Ajuntament també ha de crear la infraestructura necessària al municipi per acollir els milers de visitants, atletes i directius que seguiran el desenvolupament de les competicions. Segons Solana, l'Ajuntament vol evitar que les obres necessàries pels Jocs puguin comportar malesentesos i tensions entre els ciutadans. Per Solana, l'exposició prèvia que es farà d'alguns temes que el Consistori consideri importants no és legalment imprescindible, però sí recomanable. «**En poc temps hem de divulgar la informació olímpica, perquè la coneuguin els ciutadans, i promoure debats i participació**», ha dit el director de l'àrea olímpica.

L'Ajuntament ha creat un consell assessor d'urbanisme que ha rebut l'encàrrec d'informar, abans de dos mesos, sobre les prioritats. Està formada per l'alcalde, Pere Hernández, el tinent d'alcalde Joan Solana, els regidors Jeroni Aurich i Josep Gratacós, l'arquitecte i l'enginyer municipals, Joaquim Figa i Pere Roura, respectivament, i els arquitectes banyolins Jordi Masgrau, Jeroni Moner, Josep Riera, Amadeu Fabra, Josep Portella i Miquel Duran. La pri-

mera proposta nascuda d'aquesta comissió és la d'informar sobre l'avantprojecte del pla Especial del Barri Vell, redactat per l'arquitecte Lluís Tobella. L'article 147 del Reglament de Planejament Urbanístic que desenvolupa la llei del Sòl obliga a fer una exposició pública prèvia d'aquest projecte perquè és un pla especial d'un barri ja consolidat.

El procés que utilitzen habitualment els Ajuntaments és publicar-ho al Butlletí Oficial de la Província i els ciutadans que se n'assabenten poden presentar suggeriments. El Consistori banyolí ha optat per fer un esforç d'informació real, segons Solana, i convocarà diversos actes públics. En primer lloc n'organitzarà un per a tota la ciutat i també convocarà debats sectorials amb ciutadans que viuen en sectors concrets del barri i amb els comerciants. L'avantprojecte estarà exposat a la sala de sessions de l'Ajuntament, on es podrà consultar i els ciutadans tindran l'oportunitat de presentar suggeriments a viva veu en els actes públics o bé per escrit a través d'un formulari.

Segons Solana, «**quan l'Ajuntament faci l'aprovació inicial haurà rebut el consens de la majoria de la població i per tant el camí serà més àgil i no comportarà tantes tensions. Pot servir per animar la gent i treure la por**

que els temes olímpics poden provocar actuacions urbanístiques perjudicials o costos excessius». El director de l'àrea olímpica vol que a partir d'ara les actuacions relacionades amb els Jocs es facin a la inversa de com es va portar a terme el Pla Especial de la Vila Olímpica. Aquest pla ha comportat conflictes, segons les mateixes fonts, perquè els ciutadans no el coneixien i se'n van assabentar quan l'Ajuntament ja l'havia aprovat.

El mateix sistema d'informació ciutadana s'utilitzarà per a d'altres temes, encara que en cada cas l'Ajuntament estudiarà de quina manera i a quins ciutadans cal informar. Pel que fa al concurs d'idees o l'avantprojecte de la plaça de les Rodes, que ha de servir per connectar la ciutat amb l'estany, el Consistori farà una exposició pública dels treballs, un cop escollit el projecte.

Per l'elecció de la marca que s'utilitzarà per a totes les campanyes que s'organitzin a la ciutat fins el 1992, l'Ajuntament banyolí també requerirà els ciutadans perquè donin la seva opinió sobre els projectes que es presentin al concurs i s'impliquin amb l'anagrama que identificarà Banyoles durant els anys pre-olímpics.

Altres projectes que també s'exposaran mitjançant debats o assemblees són els d'urbanització del passeig Mossèn Constans, el de la zona del front de l'estany —passeig de l'Estany, carrer de la Sardana, passeig de la Puda i passeig Dalmau— i el de conservació i restauració de l'entorn ecològic. Un cop definits els temes urbanístics se seguirà el mateix procés amb els culturals, concretament amb els que fan referència a l'Olimpiada Cultural, sobre els quals també es faran informacions prèvies i consultes de tota mena.

Continuaran fent prospeccions minerals a Ribes de Freser

RIBES DE FRESER.— La Direcció General de Mines de la Generalitat de Catalunya ha acordat prorrogar el permís que l'empresa sud-africana Charter Exploraciones havia sol·licitat per continuar les prospeccions de minerals prop de Ribes de Freser. Les prospeccions van començar fa tres anys al terme municipal de Ventolà, a pocs quilòmetres de Ribes de Freser. L'empresa sud-africana va iniciar les prospeccions per intentar localitzar or i plom. Charter Exploraciones no ha fet públic els resultats obtinguts després de la presa de mostres de minerals que ha anat realitzant des del 1986. La prorroga concedida a aquesta entitat per tal que continuï la recerca d'or i plom té com a finalitat confirmar la presència d'aquests minerals a la zona perquè l'empresa pugui valorar la possible rendibilitat de la mina.

Els nous treballs de prospecció es podrien iniciar d'aquí a un parell de mesos, segons va assegurar un representant de l'empresa. Les mines de Can Paloca de Ribes estan situades a dos quilòmetres del nucli urbà per la carretera N-260 en direcció a la collada de Toses. Fa anys, s'havien explotat les mines per extreure'n ferro.

Nadal demana que s'ampliï l'escola d'idiomes de Girona

GIRONA.— El diputat socialista per Girona al Parlament de Catalunya Manel Nadal ha demanat a la Diputació i a les delegacions territorials dels departaments d'Ensenyament i Cultura de la Generalitat que s'ampliï el nombre d'aules de la Casa de Cultura Bisbe Lorenzana, destinades a l'Escola Oficial d'Idiomes. Segons Nadal, les que hi ha actualment són insuficients per acollir els mil cinc-cents alumnes matriculats i demana que si no es pot ampliar es construeixi un nou edifici, que podria emplaçar-se prop de la futura escola d'hostaleria, a Santa Eugènia. Per Josep Maria Salvatella, diputat d'ensenyament de la Diputació, és evident que la Casa de Cultura s'ha quedat petita, però afirma que a curt termini és difícil trobar una solució. Salvatella afirma que la Diputació està oberta a negociar amb l'Ajuntament la construcció del nou edifici que proposa Nadal, però que no és possible ampliar les instal·lacions de la Casa de Cultura fins que es traslladi a un altre lloc el centre d'arqueologia i la central de biblioteques. L'Escola Oficial d'Idiomes va ser creada l'any 1983 i actualment disposa d'aules cedides pel Col·legi Universitari a la Casa de Cultura.



RESTAURANT
Mirallac
situat al peu
de l'estany

Comunica als seus clients i amics que a partir del 15 de gener fins al 15 de febrer romandrà tancat per vacances.

Banyoles, gener del 89

RESTAURANT • ROSTISSERIA PALS

«La Calçotada»

El divendres, dissabte i diumenge

— Obert tot l'any —

Ctra. Pals - Palafrugell / Encreuament Ctra. Torrent
Tel. (972) 63 67 47

PALS