

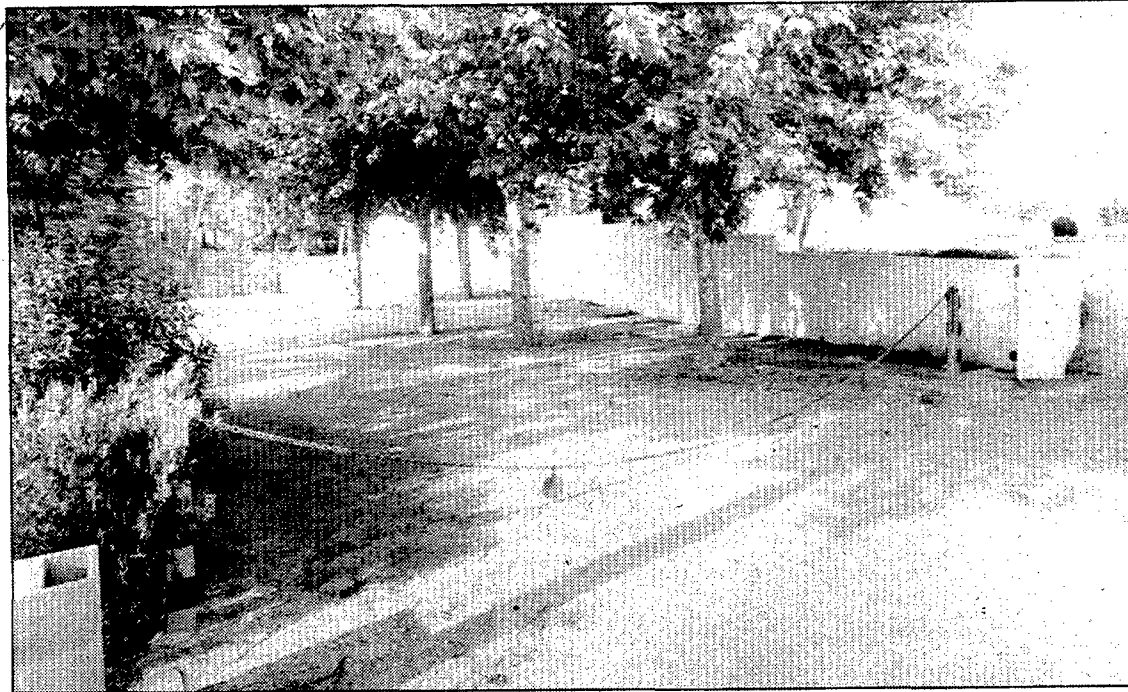
La sentència favorable a l'Ajuntament obliga a retirar les cadenes

## El jutjat declara públic un camí de Caldes que la Vichy tancà l'any 1962

**CALDES DE MALAVELLA** (De la nostra Redacció, per Xevi Xirgo). — La titular del Jutjat de Primera Instància número 2 de Santa Coloma de Farners, en una sentència del dia onze d'aquest mes i que fou coneguda ahir, declara de domini públic un camí del nucli urbà de Caldes de Malavella i obliga l'empresa «Vichy Catalan S.A.» a retirar les cadenes i tanques que actualment hi ha. Des del 1962 l'Ajuntament de Caldes i l'empresa discrepaven sobre la titularitat del camí, que antigament enllaçava el nucli urbà amb l'estació de ferrocarril Vichy Catalan havia tancat el camí el maig del 1962 perquè considerava que no era públic.

El camí enllaçava, antigament, el nucli urbà de Caldes de Malavella amb l'estació de ferrocarril, cobrint una distància d'uns 530 metres. L'any 1962 l'Ajuntament va crear una comissió per estudiar la titularitat, després que hi hagué varies denúncies perquè Vichy Catalan havia barrat el pas als veïns. L'empresa és propietària dels terrenys que hi ha a un i altre costat del camí, que antigament s'anomenava Camí Vell de l'Estació. L'informe final de la comissió assegurava que el camí era d'ús públic.

Després que la comissió es dissolgués sense haver arribat a cap acord amb l'empresa, el juny del 1986 l'Ajuntament tornà a reivindicar-ne la titularitat pública, portant el tema al jutjat de



Una sentència diu que el camí vell de l'estació de Caldes és públic i que s'han de retirar les cadenes.  
Foto: Joan Castro.

Santa Coloma de Farners. L'Ajuntament aportà diferents proves com fotografies, plànols, permisos d'obres i registres de propietat d'aquell temps, i també presentà onze testimonis que asseguraven que antigament havia estat un camí d'ús públic.

En la sentència emesa el dia onze per la titular del Jutjat de Primera Instància número 2 de Santa Coloma de Farners, s'ordena a Vichy Catalan S.A. a «retirar les cadenes, tanques i qual-

sevol altre obstacle que privi o perjudiqui l'ús públic del camí, deixant-lo lliure i net». També es condemna l'empresa a pagar els costos. Al llarg de l'expedient, Vichy Catalan, S.A. ha mantingut que eren terrenys privats. Segons l'alcalde de Caldes de Malavella, Lluís Comalada, «la sentència és una prova que l'Ajuntament defensa els interessos del poble, després que el juny de 1986, malgrat l'abstenció dels regidors de CiU, s'acor-

dà investigar el tema». Un dels testimonis aportats per l'ajuntament, Damià Figueres, vicepresident de l'associació de jubilats de Caldes de Malavella, assegura que «Vichy Catalan va intentar impedir per tots els mitjans que declaréssim». Segons Figueres, l'empresa, presumiblement arrel de la declaració de diferents jubilats en favor de l'Ajuntament, ha declinat fer les aportacions que cada any dona-va per a la festa de l'associació.

### Recepció d'obres de la mancomunitat de l'Estany per valor de 65 milions

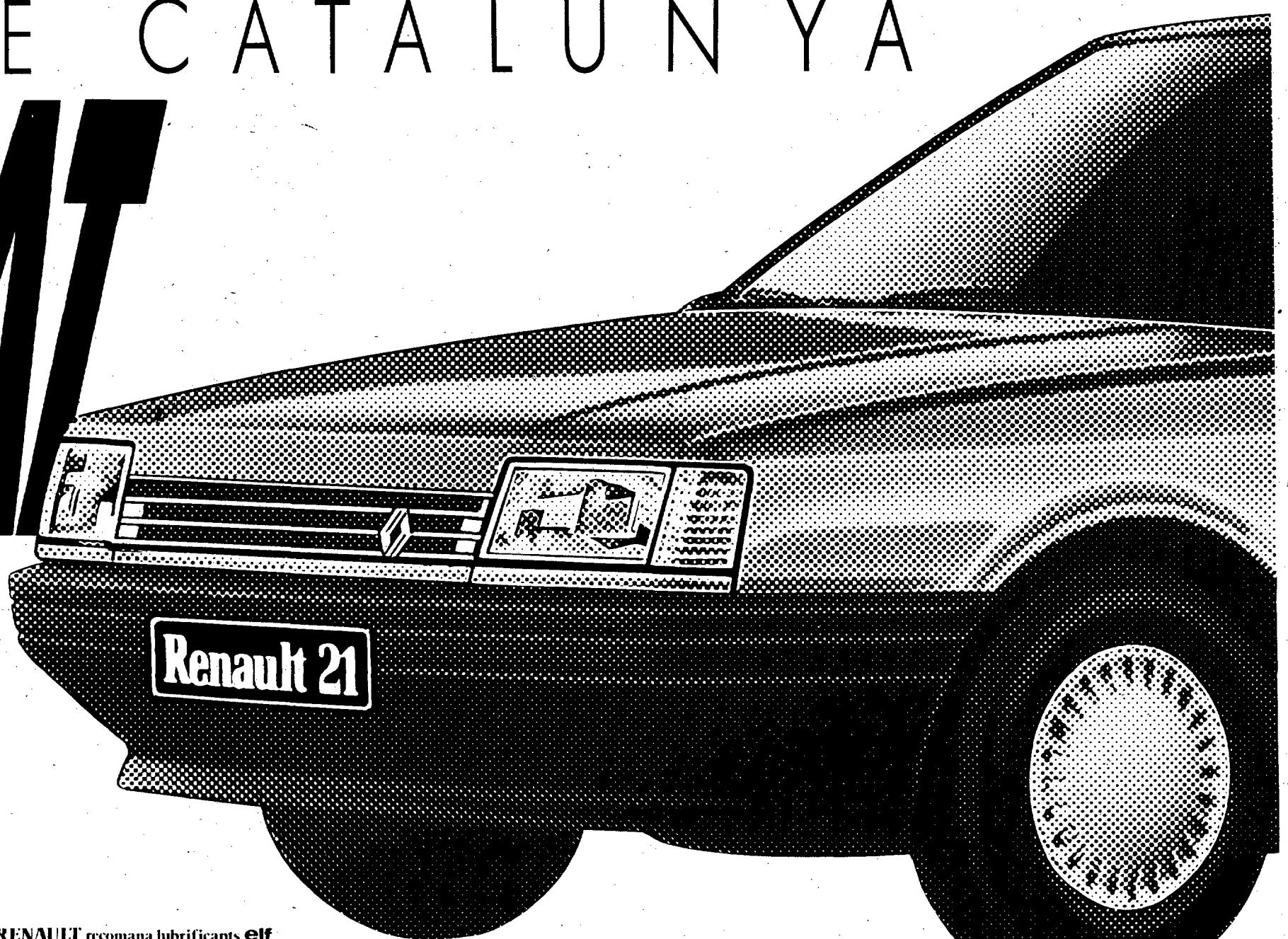
**BANYOLES.** — Ahir va tenir lloc a la Mancomunitat de l'Estany de Banyoles l'acte de recepcions provisionals i definitives d'obres incloses en Plans d'Obres i Serveis per un valor total de seixanta-cinc milions de pessetes. La signatura es va fer al migdia en presència del delegat de governació de la Generalitat a Girona, Xavier Soy; el president de la Mancomunitat, Pere Hernández, i dels alcaldes de Serinyà, Fontcoberta, Vilademuls i Cornellà de Terri, que són els municipis on s'han fet les obres. Ahir es va recepcionar provisionalment el sanejament i abast del carrer Ajuntament i pavimentació de Serinyà inclòs en el Pla del 86 i que té un cost de més de quinze milions de pessetes.

### S'arreglen a Llançà els danys dels aiguats

**LLANÇÀ.** — S'han començat a Llançà diferents obres derivades dels aiguats de l'any passat. Després de les obres de reposició de canonades de la depuradora i de la reconstrucció del pont de la Valleta, ara s'arregla la defensa amb escullera dels horts de Salanca, s'arrangen els murs laterals de protecció a la desembocadura de la riera, i comença la col·locació de la canonada que travessa el llit de la riera,

DE CATALUNYA

RAI



RENAULT recomana lubricants elf