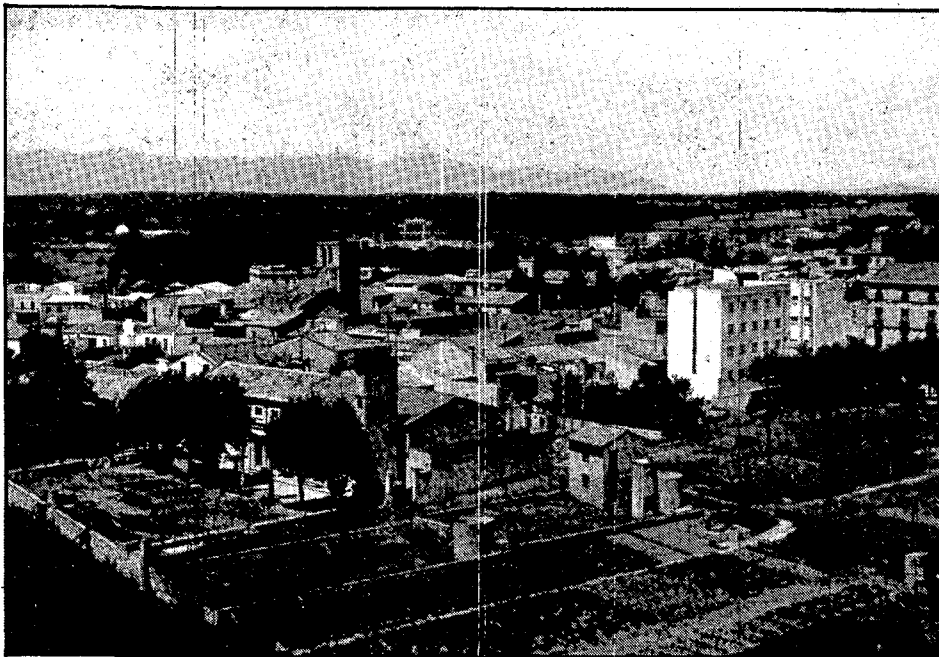
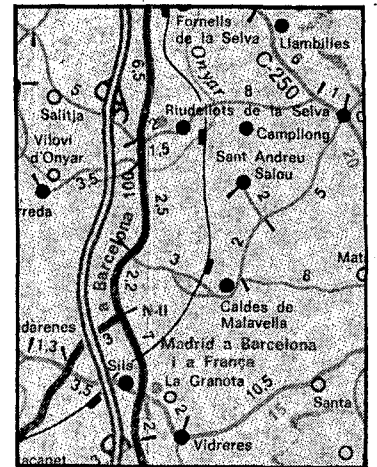


Avui anem a fer un viatge curt. Si voleu, d'aquells de tarda, després d'haver ben dinat i fins i tot fet la migdiada. Això no vol dir que no s'hi pugui dedicar tot el dia. A les coses s'hi pot dedicar molt de temps o poc.

Caldes de Malavella és un poble que no necessita presentació. Les seves aigües minerals han voltat tot l'Estat i segur que molts estrangers també les coneixen. En un moment determinat, a les tauletes de les clíniques o hospitals només s'hi veia «Vichy Catalán».

L'aigua l'ha fet famós

## Caldes de Malavella



Caldes de Malavella fa molts anys que entén de turisme.



Vidreres ha notat la proximitat amb Lloret de Mar.

A Caldes de Malavella hi podem anar per Llagostera o a través d'una carretera, ara ben arranjada, des de Cassà de la Selva. O també per la N-II. Per comunicacions que no quedi.

Entrem per on entrem, fem-nos primer dins del poble, a la plaça, i aparcuem el cotxe. Per descobrir bé el que és aquest poble petit, però amb molta tradició, s'hi ha de passejar a peu. El primer que us cridarà l'atenció són les edificacions de regust modernista. Mentre les anava observant em feien pensar en les cases senyoriales que hi ha al voltant del llac de Puigcerdà.

El que més destaca pel seu regust renaixentista són els balnearis, que en una època determinada van fer d'aquesta població un centre turístic de gran importància per a la gent que anava a prendre les aigües. Ara això ja no s'estila, però hom pot continuar passant uns dies de tranquil·litat en la població.

Però com que no es tracta pas de deixar perdre l'aigua que havia portat uns grans beneficis a la població, aquesta és embotellada per diferents marques i transportada a tot Catalunya, i fins i tot arreu de l'Estat. Tot passejant trobareu una font pú-

blica on surt aigua calenta, de la mateixa característica que les dels balnearis, que surt a uns 60 graus i és bicarbonada, sòdica i clorurada. El conjunt de les aigües termals procedeixen de set deus importants, repartides al llarg d'una falla de 450 metres de longitud.

L'església parroquial havia estat possessió del monestir de Breda. És un edifici d'origen romànic, però al llarg dels segles ha estat sotmès a algunes reformes. Conserveja els tres absis romànics i la façana és d'estil renaixentista.

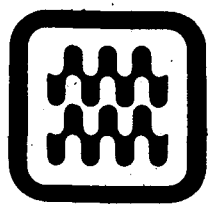
Com que tenim temps, ja que la visita a Caldes es pot

fer relativament breu, sortirem aquesta vegada per la carretera que porta a la N-II, que agafarem fins que trobem el trencant de Vidreres. En sortir de Caldes us cridaran l'atenció uns grans dipòsits de gas, que no és pas que donin massa bona imatge a la població. És una mica el contrast entre el passat dels edificis renaixentistes i el present industrial, inevitable. Quan entrem a Vidreres, el primer que veurem és una fàbrica de llet, que constitueix un element de vida molt important per a la població.

Vidreres, per la seva proximitat amb la Costa Brava, ha

fet un gran creixement perifèric. Ací i allà veurem urbanitzacions. En el nucli antic del poble, com a arreu, l'església parroquial centra el conjunt de cases. Es tracta d'una peça d'estil barroco-neoclàssic. En aquest sector hi ha importants restaurants, que a més de donar bon menjar estan situats en llocs molt ben escollits i cuidats que fan agradable l'estança.

Des de Vidreres ara podem arribar-nos fins a Santa Cecília, una ermita que havia estat parròquia i es troba enmig de boscúria. I per acabar el viatge, podem fer una passada per Llagostera i Cassà de la Selva.



# CAIXA D'ESTALVIS PROVINCIAL DE GIRONA

**ESTEM ARRELATS**