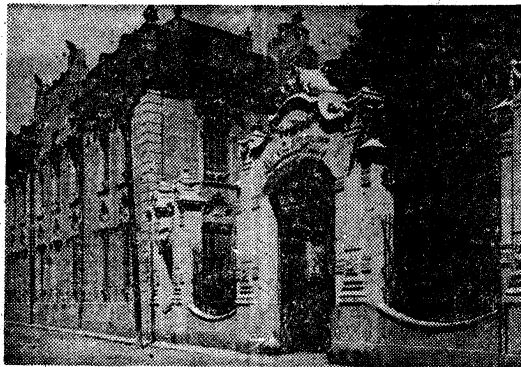


**HABLAR DEL PAIS (IX)**

**LAS AGUAS EMBOTELLADAS**

En el bajo Ampurdán, si queremos viajar por ferrocarril, es menester acercarse a Flaça, que recibe banistas y los factura a La Escala y El Estarrit, o salir de la comarca y colarse en La Selva, donde se yergue Caldas de Malavella, estación ferroviaria y termal. Los convoyes que bajan de la muga descargan muchos extranjeros, los cuales, nada más apearse y consumir un tempeño en la cantina, son porteados, a modo de dóciles semovientes, a las ardientes arenas de Bienes, Tossa y Lloret. Este verano, debido a quebras, inflación y otros motivos, los contingentes de ingleses han mermado y, en cambio engordó el censo de los flamencos aseguran que la reina Fabiola, conmovida ante las penurias turísticas de la madre Patria, ha favorecido el envío de copiosas remesas de personal, que nivelaron un tanto las deserciones británicas. Sobre las dos de la tarde, el expreso de Cerbere, abandona en el andén un abigarrado grupo de personas, al comando de una azafata, y, en seguida dos autocares los conducen a tomar el sol de España en las glamucas calas. Al electrón descendente gatean pasajeros venidos de Peñafils, Playa de Aro y San Feliu, en el coche de línea. En las administraciones, los empleados recomiendan, en previsión de la ocupación total de ómnibus, el traslado a Caldas y tomar billete para cualquiera de los trenes. La azafata, nos dice que regresará por la noche con otra carreta de huéspedes visitantes. Este balneario de agencia deja un hábito de melancolía, pero hasta ahora lo llenaba todo. El sol hacia el milagro y se iba tirando. Se barrunta —es ya realidad— que tamaño prodigio no seguirá en temporadas venideras. El año ha sido malo en lo tocante a baños de mar y todavía peor el año pesquero.



Un balneario modernista de Caldas de Malavella

El líquido puede que sea el mismo —un manantial con cuatro cañerías—, pero las vitolas y los precios son distintos. Trescientas, quinientas, seiscientas mil botellas salen a diario de las plantas embotelladoras. La maquinaria es modernísima. En un periquete, los recipientes son lavados, desinfectados, se llenan, se taponan, se etiquetan... Centenares de hombres manipulan los ingenios eléctricos. En las semanas de canícula no se da hecho. La gente al negarse a beber de los grifos caseros, engurgita aguas con gas o sin gas, y los precios no parecen preocupar demasiado. Con la crecida de bebientes, Caldas está en auge y chorrea felicidad y optimismo. Acaso por su dedicación exclusiva al manejo de la botillería, Caldas ha sido tenida en cuenta por egregios cráneos de las empresas petrolíferas, quienes dispusieron la construcción de una factoría embotelladora de butano, al costado del tendido ferroviario. La tradición laboral ha sido continuada, aunque en vez de botellas se colmen bombonas de gas licuado. Las albas esferas del subproducto de los crudos relucen en un panorama de verdes pihares.

Los famosos balnearios de Caldas son dos magníficos edificios modernistas. La buena sociedad finisecular tuvo tal querencia a las abluciones y bañeras, y a beber agua medicinal que provocó estas edificaciones asombrosas. Así aconteció en Mondariz, Marmolejo, Panticosa... lugares que concionaron curaciones increíbles. Los agüistas se tumbaban en la loza higiénica, trasegaban a horas prefijadas, hacían tertulias, escuchaban a trio de desgraciada música clásica y se relajaban con el malabarista y el ventrilocuo. El «Vichy Catalán» fue fundado por el doctor Robert, en las vestriberías de la pasada centuria. En una fábrica torreada, adicta a la corriente historicista, en su variante árabe, rodeada de un rumoroso parque de pinos, álamos y plátanos. El «Prats» se levantó en el casco urbano y reviene, asimismo, modernista historicista en versión renacentista, al que en estos años de desarrollamo le acoplaron una mole de inocua arquitectura actual. En ambos santuarios del agua saludable, alejadas las plantas embotelladoras, cuyos ruidos molestarán sin duda a los gozadores del silencio, sendas piscinas térmicas se ofrecen a unas pocas ondinias y a la infancia; Los parquiarquios son personas de edad madura, enemiga de alharacas, que se traen consigo a los nietos, pues los padres de estas criaturas disfrutan en el litoral, atracando sus barcas a los puertos deportivos y bailando en las boîtes. Juegan al tenis unos deportistas aburridos y los niños andan a la recogida de pelotas. Antaño, la temporada comenzaba en mayo, las cámaras se vaciaban en julio y tornaban a ocuparse, con la placidez de la otoñada. Y era entonces cuando comenzaban a funcionar las timbas. Llegaban presurosos jugadores internacionales en compañía de opulentas féminas y los crupleres se traían sus queridas, que eran rubiales y en ocasiones daban escándalos. Algunas se largaban a Tarrasa con un fabricante. Ahora, sin esas amenidades, muchos banistas, tras el veraneo litoral reposan septembrinos en estos balnearios delicuoscentes y tranquilos. Las termas caldense abren todo el año, lo que revela que la hidrología médica está en franco ascenso, amparada por el extraordinario desarrollo del país.

**LAS AGUAS MEDICINALES**

Venido por carretera, rebasada Liagostera, rodando hacia Gerona, se anuncia Caldas de Malavella por la enorme cantidad de cajas de botellas vacías, empaçadas de bloques, que dormitan en algunos soláres de las afueras. Si nos detenemos en la calzada, veremos llegar y partir continuamente pesados camiones atestados de cristales. Podrá La Bisbal vivir de la cómica artística e industrial y Cadaqués de los esnobos literarios y pictóricos, esperando a Salvador Dalí, en Port Lligat, pero Caldas lo hace a costa del agua bicarbonatada y radioactiva, ya que presenta nada menos que cuatro hontanares: «Vichy Catalán», «Agua Malavella», «Imperial» y «San Narciso».

**I.W.S. SECRETARIADO INTERNACIONAL DE LA LANA**

Convocatoria de una beca para cursar estudios en la ESCUELA DE DISEÑO TEXTIL CURSO 1974-75

**CONDICIONES:**

1. Estar trabajando en el departamento de diseño de una empresa textil o ser alumno o post-graduado de la Escuela Técnica Superior de Ingenieros Industriales de Tarrasa o de cualquiera de las Escuelas de Peritos Industriales o de Ingeniería Técnica Industrial en su especialidad Textil, o tener una formación similar.
2. Edad máxima 35 años.

El jurado estará presidido por el Director de la Escuela Técnica Superior de Ingenieros Industriales de Tarrasa y formado por miembros del Secretariado Internacional de la Lana y de la Escuela de Diseño Textil.

Las solicitudes, acompañadas de un currículum vitae detallado de las actividades académicas y profesionales del interesado deberán enviarse antes del día 30 del presente mes de septiembre a:

Escuela de Diseño Textil (Beca Secretariado Internacional de la Lana) Margenat, 85 - Barcelona - 17

**COMPRO**

Acciones y participaciones sin cotización en Bolsa

DIRIGIRSE AL APARTADO 12.524 DE MADRID

**INDICANDO:**

- Nombre de la Sociedad (exacto y completo, sin abreviaturas)
- Domicilio Social de la entidad
- Logo que se ofrece, expresando número de títulos y valor desembolsado (no el valor efectivo del cambio)

No importa se trate de empresa pequeña o de tipo familiar o esté toda en una sola mano

**ARQUEOLOGIA**

Aparte de la monada de las termas romanas, que nos muestran como se bañaban los indígenas de la época imperial, y que, al decir de los entendidos, son muy interesantes, lo más sobresaliente de Caldas de Malavella es una iglesia románica, cuyo hastial fue alterado con la chapuza de una portada neoclásica. El templo es de tres naves, y en sus cabeceras se yerguen tres magníficos ábsides y una torre cuadrada, con recio aire de fortaleza. Ejecutadas estas diligencias, entro en un bar y me ofrecen agua mineral y oporto por un vinillo de La Selva, una migaja abocada y frutal. El agua mineral! El agua mineral me recuerda largas convalecencias, altas fiebres y lánguidas inapetencias. Hay un mundo de las botellas de agua en el que necesariamente hemos de entrar, pero por ahora nos debatimos por escapar de él. Cuando sea, a lo mejor mañana mismo, nos debatimos por engullir las saluiferas aguas de Caldas de Malavella. Que sea lo más tarde posible. — Alvaro RIUBAL.

**EADA**

**CURSO SUPERIOR DE CONTABILIDAD ANALÍTICA, CONTROL PRESUPUESTARIO Y ESTUDIOS TRIBUTARIOS**

Profesionalización actualizada de «Controllers»

- **OBJETIVOS.** — 1.º Conocimientos de la Contabilidad Analítica de Explotación y de la problemática económico-empresarial en sus distintos aspectos. 2.º Conocimiento de las técnicas para utilización de los datos y resultados que nos proporciona la Contabilidad Analítica, especialmente en lo que se refiere a Coste Standard y Direct Costing. 3.º Articular técnicamente una política presupuestaria y una gestión económico-financiera coherente. 4.º Tipo de información gerencial y elementos para elaborarla. 5.º Gestión Financiera. 6.º Conocimiento de la problemática tributaria de empresa. 7.º Ejercitar la toma de decisiones en gestión presupuestaria y dirección económico-contable. — 8.º Alcanzar la condición de especialista en Contabilidad Analítica y Control Presupuestario en su nivel más alto.
- **DURACION, HORARIOS Y TITULACION.** — La duración del Curso es de 6 meses, desarrollándose en horario de turno de 19.30 a 22 (lunes, miércoles y viernes), o bien si prefiere en horario diurno un solo día a la semana (martes, de 9.30 a 13 y de 16 a 19 horas).
- **TITULACION.** — Al finalizar con aprovechamiento se otorga el título de Diplomado en Contabilidad Analítica y Control Presupuestario.
- **ASISTENCIA TÉCNICA POSCURSO.** — EADA, sirve la necesaria simbiosis empresa-escuela canalizando en su gabinete de Asesoramiento Técnico poscurso la prestación de asistencia a cada Diplomado de forma que se sienta integrado en el mundo del Management, informado

permanentemente y en posesión de medios para la investigación continuada.

● **SISTEMATICA.** — EADA excluye en sus Cursos Superiores la formación magistralista aplicando una sistemática participativa de práctica de casos, en la que el hombre de empresa pueda hallar un tratamiento dinámico de las técnicas a conocer.

● **ASOCIACION ESPAÑOLA DE DIPLOMADOS EN CIENCIAS EMPRESARIALES.** — Los Diplomados por EADA tienen opción a integrarse en la Asociación Española de Diplomados en Ciencias Empresariales.

● **MATRICULACION.** — Para matricularse se requiere una entrevista previa de orientación en la que se tratarán las peculiaridades personales de cada caso. EADA, Escuela de Alta Dirección y Administración de Barcelona, Institución de Formación Empresarial autorizada por Resolución del Ministerio de Educación y Ciencia, es Centro Colaborador del Ministerio de Trabajo (Resolución Ministerial de fecha 7 de junio de 1964), miembro del Consejo Superior de Investigaciones Científicas, del CIPCI (Bruselas), y del AIEM (Milán). Está homologada por el Ministerio de Industria y por la Comisión correspondiente del Plan Nacional de Desarrollo Económico y Social.

Aragón, 196-204. Plantas 5.ª, 6.ª, 7.ª y 8.ª. Teléfonos 253 33 43 - 253 43 53 - 254 27 16 - 254 27 12 - 254 27 12 - Barcelona. Información y Orientación, planta 8.ª, de 4 a 9 (excepto sábados).

**5**  
**Gato escaldado del agua fría no huye**

**MS**  
**• Donde se enseña a no huir y sobre todo a no quemarse**

**MS**  
comunica la apertura de matrícula para cursar la carrera de ciencias de los negocios. Pueden acceder a ella los mayores de 25 años (con experiencia empresarial) o los bachilleres con C.O.U. (los que cursan C.O.U. pueden matricularse en primer curso pero no obtener la licenciatura). No es necesario examen previo ni pre-inscripción alguna. Amplia información —solamente personal al interesado— en **Benedicto Mateo, 48** (esquina Maestro Falla) de 10 a 13 y de 17 a 21.

**MS MANAGEMENT SCHOOL**  
EL EXITO DE LOS LICENCIADOS DE Management School ES SU UNICO PRESTIGIO

**TELEVISORES desde 500 ptas. mes**  
PHILIPS-INTER-WERBURG...  
y abonamos por el suyo hasta...  
**10.000 ptas.**  
SATTEL RONDA SAN PABLO, 42-44  
TEL. 329 60 80-329 55 55  
VISITAMOS A DOMICILIO

**La Escuela Interdiocesana de Catequesis «Ramón Llull»**  
Como órgano para la formación de catequistas del Secretariado interdiocesano de catequesis, ofrece de nuevo sus cursos a diversos niveles aliaicos y religiosos a fin de capacitarlos para que puedan recibir el ministerio del Obispo y servir en sus respectivas diócesis en la tarea de evangelizar y educar en la Fe. Locales: Colegio M. Auxiliadora (Salesianas); c. Sepúlveda, 65, Barcelona (Tel. 2243964). Inscripciones: Del 10 al 20 de septiembre; los martes, jueves y viernes de 7 a 9 de la tarde en la misma escuela. Horarios de clase: Viernes de 7 a 9 y sábados de 4 a 7:30

**LAXEN BUSTO**  
LAXANTE GOLOSINA