

«Se m'ha titllat sovint d'actuar com si fos el gestor d'una gran empresa, però això, a mi, em satisfà»

«Tenim diferents convenis amb el Consell, com la recollida de deixalles, i no sempre funcionen»

«El grup municipal d'ERC fa una oposició de cara a un partit determinat i no de cara al poble»

## Miquel Casas

Alcalde de Caldes de Malavella

### «No sabem què ens ofereix el Consell Comarcal»

PILI TURON

Caldes de Malavella

**L'**alcalde de Caldes de Malavella, Miquel Casas, considera que l'actual funcionament del Consell Comarcal de la Selva no és el més adequat i, en canvi, aprecia el recolzament que els ofereix la Diputació. Per altra banda, Casas valora positivament els resultats de l'actual equip de govern en els últims dos anys al capdavant de la gestió municipal. Aquesta, en opinió de l'alcalde, no s'ha vist afectada pel pas d'ERC a l'oposició. I també afegeix que no considera que els republicans estiguin realitzant una feina constructiva i efectiva, sinó partidista.

- Vostè és a l'alcaldia des de 1995. Com valora la gestió municipal d'aquests dos anys?

- En faig una valoració molt positiva, encara que això ho hauria de dir el ciutadà. Havíem de complir un programa senzill, però hi tocàvem totes les àrees.

- Què en destaca?

- La trajectòria de l'Ajuntament s'ha centrat en la necessitat de crear nous llocs de treball. Això és bàsic. El golf, per exemple, és interessant pels llocs de treball. També s'ha aconseguit benestar social, estar culturalment ben servits i que les empreses puguin cobrar. Se m'ha titllat sovint de ser el gerent d'una gran empresa, però, a mi, em satisfà.

- L'equip de govern amb ERC es va dissoldre l'octubre passat. Això ha afectat el govern municipal?

- Penso, modestament, que no s'ha notat que hagin marxat. Totes les àrees continuen igual, funcionen bé. He de dir que si volguessin tornar, no estic disposat a rebutjar res.

- Per què es va trencar la cooperació?

- No sé quins motius tenien, però el temps ha demostrat que no en tenien tants. I, ara, una oposició constructiva i eficaç, no la tenim. Fan una oposició de cara a un partit determinat i no de cara al poble. Un exemple

clar és la guarderia; si els féssim cas no la tindríem.

- En un dels últims plens, es va aprovar llogar un local per situar-hi una llar d'infants provisional. Quan entrarà en funcionament?

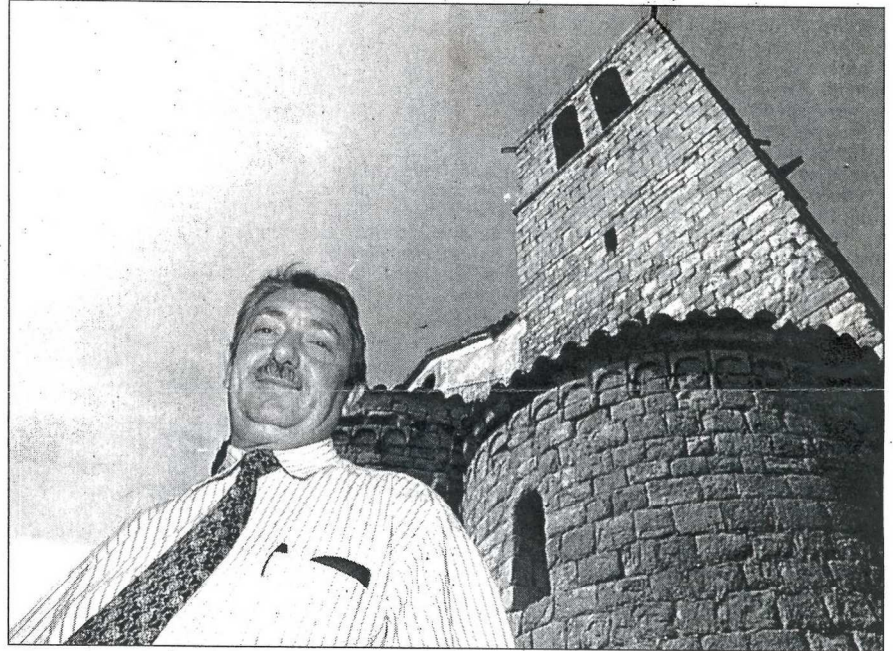
- A l'octubre. La guarderia serà provisional, per tres anys o més. No tenim prou diners per fer-ne una de nova. Si el proper mandat CiU és a l'equip de govern, Caldes tindrà una guarderia al costat de l'ampliació de les escoles. No farem una gran inversió si després no tenim bons resultats.

- Vostè confiava habilitar la llar d'infants en un edifici propietat de Repsol-Butano. Per què no han prosperat les negociacions amb aquest grup?

- Estàvem molt esperançats, però Repsol està passant de ser una empresa pública a privada. Hem hagut de malviure aquest canvi, que també haurà de dependre de l'Ajuntament. Ens han donat diverses respostes, però els interlocutors anteriors no són massa vàlids. Ara, el lloc ja no serà per a la guarderia i ens agradaria que fos per a les entitats.

- Abans s'ha referit al camp de golf. En quin punt es troben les obres?

- S'estan fent, no hi ha un termini. És un projecte molt gran, des del forat 1 al 18 hi ha sis quilòmetres. Estan fent els



Miquel Casas, alcalde de Caldes de Malavella.

QUIM ROSER

embassaments i ja s'ha fet una canonada d'aigua des de la depuradora fins allà.

- Alguns alcaldes afectats pel desdoblament de la N-II es van reunir a Caldes per discutir el tema. Quina és la seva postura davant aquest projecte?

- Els alcaldes de Riudellots, Vilobí, Massanet i Sils vam tenir una reunió per mostrar la nostra postura davant Foment, per demanar explicacions... Foment ens va comunicar que hi havia dues alternatives, desdoblant la N-II o fer un tram nou. Caldes té el tram més llarg on passa això. Sospito que fins que no es faci un nou pressupost general de l'Estat no es farà res. No hi ha hagut mai diners, ha estat un assaig per

recollir opinions.

- Com valora el funcionament del Consell Comarcal?

- No el puc valorar amb les ganes que en tindria. En temes puntuals com l'esport hem tingut bona relació, però més enllà no ha anat gaire bé. No sabem massa bé què ens ofereix el Consell Comarcal. Tenim diferents convenis, com la recollida de deixalles, i no sempre funcionen. El Consell sap que, sobretot, té pobles rurals i hauria d'intentar que s'adeqüessin els camins forestals i assumir la neteja i el desbrossament de parcel·les que l'Ajuntament no pot afrontar. Hem demanat subvencions pels camins rurals i no hi ha predisposició. També ens va saber greu el tema de

l'estudi que es va fer sobre el rebuig dels immigrants, que posava a Santa Coloma com la cara i a Caldes com la creu del racisme. El Consell Comarcal de la Selva ha fet servir diners per aquest estudi. La veritat és que la Diputació és més al nostre costat que el Consell Comarcal.

- Quins projectes té el consistori per als propers dos anys?

- En primer lloc, acabar tot el que està en marxa, com el projecte Balmes que començarà l'1 de setembre. Acabarem els treballs a la riera Lleixiu, que serà transitable. També seguirem amb la proposta d'asfaltar uns quants carrers cada any. El proper projecte serà la urbanització de la plaça Cruïlles.