

## TURISME

A través del fil conductor de l'aigua que raja a les fonts, que baixa pels rius, que omple embassaments i estanys i s'escampa pel mar, el Consell Comarcal de la Selva pretén potenciar el turisme i ahora identificar la comarca amb el tret comú d'aquest líquid, que guarda propietats curatives per al cos i per a l'esperit.

## Comarca d'aigua, comarca de salut

El culte al cos i la teràpia contra l'estrès vertebraran l'oferta turística de la Selva

PAU LANA O CARME VINOYLES  
**■ Caldes de Malavella.**— Probablement d'aquí a uns anys els ciutadans aficionats a prendre les aigües podran fer-ho a la manera dels antics romans i en un dels escenaris que ells mateixos havien aixecat per aquest fi en el conjunt del seu vast imperi: les termes d'Aquae Calidae (actual Caldes de Malavella), situades al puig de Sant Grau, a dos passos de la via Augusta. Almenys aquest és un dels punts que preveu el Projecte de Desenvolupament Turístic de la Comarca de la Selva, elaborat pel Centre d'Estudis Tècnics i Turístics (CETT) per encàrrec del Consell Comarcal, que pretén consolidar una oferta per a tot el conjunt del territori basada en les bondats terapèutiques i relaxants de l'aigua.

En concret l'estudi parla de les termes de Caldes com un element potenciador del poble i dels balnearis ja existents, i apunta la seva recuperació des de dos aspectes complementaris: l'artístic-cultural o de condicionament per a la visita de les restes i el lúdic. Aquest últim punt es basa en la idea de «prendre les aigües com ho feien els romans», i per tant caldria «reproduir de manera fidedigna unes termes, malgrat que les dimensions de les piscines puguin ser superiors a les normals», i completar les instal·lacions amb sales de massatges, solàriums i altres procediments adients.

L'alcalde de Caldes, Lluís Comalada, considera que en un sentit general la proposta del Consell Comarcal sintonitza amb la línia que l'Ajuntament ha consolidat en els últims deu anys quant

a la planificació del territori per al desenvolupament turístic i cultural de la vila, i recorda que des del turó de Sant Grau fins a l'edifici de la Casa Cruïlles (seu del futur museu de l'aigua), el municipi disposa de suficient espai públic o afectat urbanísticament per dur a la pràctica un projecte que, de tota manera, caldria definir amb més concreció, sobretot pel que fa al compromís de les diferents administracions amb la iniciativa privada, en uns moments de recessió econòmica.

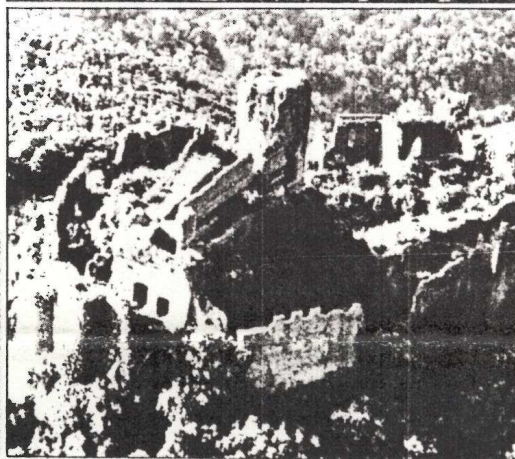
La iniciativa del Consell Comarcal no acaba de decidir si els usuaris es banyarien en les piscines originals, datades entre els anys 40 i 50 de la nostra era, la qual cosa exigiria consulta al departament de Patrimoni, o contràriament es tractaria de crear instal·lacions noves a l'entorn termal. Aquest és un dels punts que Josep Maria Casas, tècnic de cultura de l'Ajuntament de Caldes, creu que s'ha d'aclarir amb certa celeritat, tenint en compte que aquest estiu de 1993 finalitzaran probablement les excavacions a Sant Grau i s'iniciarà una etapa molt més costosa de restauració, que pot condicionar l'ús futur dels banys romans. Casas opina també, a partir de les troballes arqueològiques i en comparació a altres estructures semblants, que la funció bàsica de les termes de Caldes era més terapèutica que no lúdic, la qual cosa no invalidaria, però, una iniciativa turística que conjuminés tots dos atractius.

### El parc de la salut

Si a Caldes de Malavella l'antiguitat de les termes ens trans-



Les excavacions a les termes romanes de Caldes de Malavella, a principi d'aquest segle. A baix, vista exterior del castell de Montsoriu.



ARXIU AJUNTAMENT DE CALDES DE MALAVELLA

porta, en un pla mitològic, a la prescripció facultativa de Minerva a Hèrcules que prengué les aigües per reposar de la fatiga dels seus famosos treballs, a la localitat de muntanya de Sant Hilari, coneguda també per l'abundor de fonts i brolladors, l'estudi del Consell Comarcal hi proposa la creació d'un parc temàtic de la salut que en teoria hauria de satisfer els hèrcules de la vida moderna més necessitats de descans, relax, vida sana i també reparació estètica. El macrocentre, que pot costar entre

3.000 i 4.000 milions, seria promogut per la iniciativa privada (i en concret es pensa en l'empresa Font Vella, tant pels seus recursos com «per la imatge de salut que dona sota l'eslògan 'l'aigua lleugera que alleugereix pes'»), i combinaria els serveis d'hidroteràpia (piscines termals, jacuzzi, saunes finlandeses, banys turcs...), amb els de bellesa (raigs UVA, solàriums, sales de massatges, banyeres de fang, d'algues, de flors, de llet...), i amb equipaments esportius i lúdics.

### Pels camins de la Selva i darrere els bandolers

M. TORNIS

■ En l'estudi del Consell Comarcal no existeix pràcticament cap poble en què no aparegui, o que no tingui, a part de l'aigua, una trista església, festivitat, paratge natural, llegenda o fins i tot galeta que pugui enllaminar el visitant, la tipologia del qual s'endevina molt urbana.

En l'anàlisi de les tendències del mercat, s'hi apunten les següents observacions orientatives de les característiques dels turistes potencials de la Selva. Són persones que reixen culte al cos com un nou estil de vida, o que els interessa ofertes de salut per alleujar malalties com l'estrès i les depressions, o que valoren els espais de qualitat ecològica, o que aposten per l'oci actiu. Per a les conveniències de tots ells (o per al qui condensi, ell sol, totes aquestes virtuts) hi ha propostes ben variades, organitzades al voltant d'unes quantes rutes que ressegueixen tot el territori de la comarca.

La ruta de les deus (Caldes, Amer, Sant Hilari, Arbúcies, Breda i Santa Coloma de Farners), a la recerca de les propietats curatives de fonts i balnearis. A Santa Coloma, a més, es parla de la qualitat de les galetes Trias. La ruta de la Selva que enllaça el jardí botànic de Blanes, el recinte emmurallat d'Hostalric, les artesanes de Breda, el paisatge d'Osor, el pont romànic de Sant Julià, el museu del Roll de Sils, la vila vella de Tossa i els serveis de Lloret. La ruta dels bandolers, que recorre la biografia agitada del nyerro Joan Sala des del seu naixement, a Viladrau, el seu casament amb la pubilla de can Serralonga de Querós i la seva detenció, a prop del Mas Agustí de Santa Coloma.

Altres rutes de les Guillerries dites insòlites, que mostren el castell de Farners, l'església de Sant Pere Cercada, l'ermita de Santa Victòria de Sauleda, la parròquia de Sant Felip de Buixalleu i el castell de Montsoriu, entre molts d'altres.

## No totes les aigües baixen netes

C.V.  
**■** A causa del seu cost i la seva envergadura, el parc temàtic de la salut de Sant Hilari i el projecte lúdic-termal de Caldes estan plantejats «a molt llarg termini», segons Josep Micoló, president del Consell Comarcal de la Selva, que destaca, però, l'interès innegable d'iniciatives d'aquest tipus. D'una manera més prioritària, el Consell Comarcal està posant fil a l'agulla per a la creació d'un hotel escola, amb seu pràcticament decidida a Lloret, per formar i reciclar treballadors i empresaris turístics, en uns moments de forta davallada del sector i quan s'imposa també la necessitat de canviar la mentalitat d'hotellers interessats només en el guany fàcil, i no a promoure els valors culturals, naturals i patrimonials de la comarca.

És precisament amb la intenció de donar a conèixer en un sentit

integral els recursos turístics de la Selva per facilitar la seva recuperació econòmica, que el Consell creu factible estructurar una oferta basada en les propietats medicinals i regeneratives de l'aigua, com un fil conductor que vertebrí la comarca, des de les fonts de Sant Hilari i Arbúcies, l'embassament de Susqueda, la riera d'Osor, els balnearis de Santa Coloma i Caldes, els estanys de Sils (caldrà esperar futures depuradores perquè sigui aconsellable passejar-s'hi), fins arribar a la Medieterrània, que banya Blanes, Lloret i Tossa.

Precisament a la costa, el projecte proposa la creació de biohotels, definits com a centres de relax, instal·lats en entorns amb personalitat i preparats per oferir alimentació sana, cultura física, massatges, hidroteràpia, cosmètica, control mèdic... Els entorns

escollits són Fenals, a Lloret (on funciona ja un establiment de característiques semblants); la Vila Vella de Tossa i la zona del Castell de Blanes. Pilar Mundet i Dolores Oms, alcaldesses de Tossa i Blanes, respectivament, han tingut la primera notícia sobre la iniciativa dels biohotels a través d'aquest diari. Ambdues troben del tot inadequat els emplaçaments previstos, que en els seus respectius municipis ja preveuen un pla concret d'actuació.

Segons Pilar Mundet, primer caldria determinar si és productiu augmentar les places hoteleres de Tossa amb un centre d'aquestes característiques, «i si es creu que sí, en cap cas pot anar a la Vila Vella». Dolores Oms opina que urbanitzar la muntanya de Sant Joan ja va ser en el seu moment un aberració suficient com per repetir l'experiència, i lamenta

que es gastin diners en projectes inviables sense consultar, a més, les parts afectades.

Pel que fa a les línies més generals de la iniciativa, l'alcaldesa de Blanes no creu que ajudi a vertebrar la comarca i recorda els elevats índexs de contaminació de la Tordera per dubtar que certa aigua serveixi precisament per fer salut. En canvi, Pilar Mundet valorava positivament l'esforç de proposar una oferta turística alternativa, basada en la tradició balnearia, en els aspectes monumentals i en l'entorn natural, però considera que dintre del paquet caldria incloure-hi aspectes tan decisius com la millora de les comunicacions (la GI-681 és l'assignatura pendent de Tossa) i també prendre les mesures necessàries perquè l'aigua, la protagonista de la promoció turística, es trobi en el seu millor estat de salut.