

MARC MARTÍ



Clients satisfets. Els usuaris han aconseguit mantenir el servei al client.

Una empresa privada permet que l'estació de Caldes segueixi venent bitllets

■ **Renfe havia decidit** que el servei es fes amb màquines però la pressió veïnal ha aconseguit el canvi

■ PÀGINA 4

CONFESSA VA INICIAR LA GESTIÓ DE LES INSTAL·LACIONS AMB TRES PERSONES DISTRIBUÏDES PER TORNOS

Una empresa mantindrà el servei de venda de bitllets a l'estació de Caldes

Els veïns havien recollit signatures per evitar la pèrdua de l'atenció al client

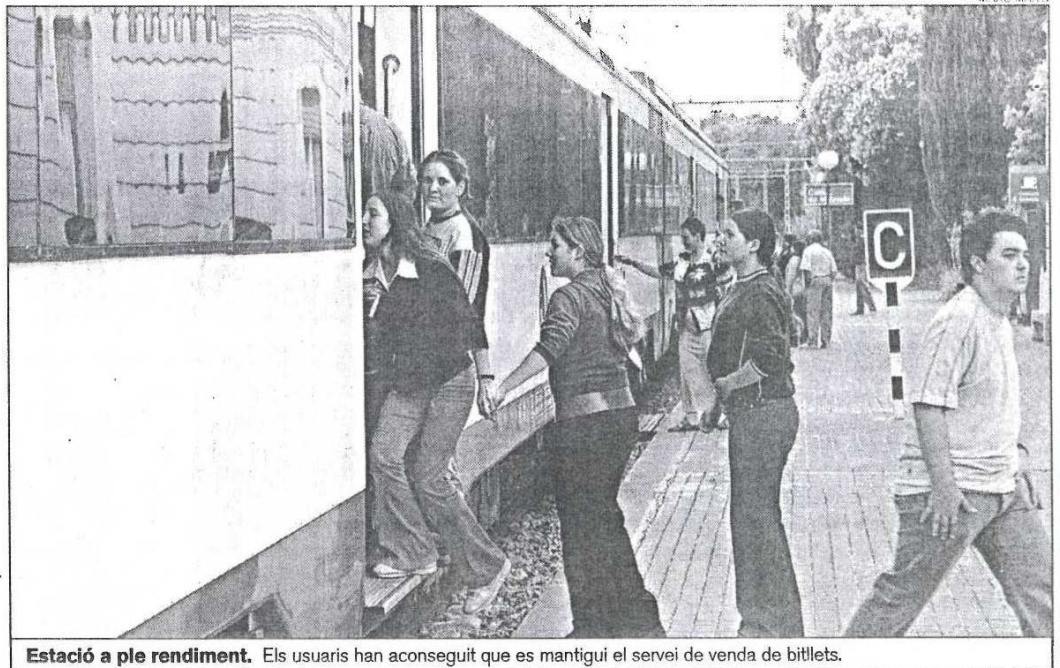
MONTSE CODINA

CALDES DE MALAVELLA

□ L'empresa privada Confessa, S.A. Comercial del Ferrocarril, amb seu a Madrid, va iniciar ahir al matí la gestió de l'estació de Caldes de Malavella. Des de primera hora del matí, els usuaris van poder disposar de nou del servei personalitzat de venda de bitllets, que havia quedat substituït per la màquina automàtica, de l'atenció al client i de la supervisió contínua dels nous treballadors que vetllen pel correcte funcionament de l'estació. D'aquesta manera la pressió dels usuaris que van recollir un nombre de signatures molt important i es van arribar a entrevistar amb el delegat de la Generalita, Carles Llorens, ha donat els seus fruits.

La nova empresa concessionària de l'estació de Caldes ha incorporat tres treballadors, donant cobertura als clients des de les sis del matí fins a les sis de la tarda així com també els caps de setmana. D'aquesta manera, l'empresa vol continuar donant el mateix servei i el màxim de facilitats als seus usuaris.

Un dels col·lectius que s'ha vist més afectat pel tancament provisional de la venda de bitllets ha estat el de la tercera edat, que en molts casos el fet d'haver-se de comprar els bitllets a través de les màquines automàtiques els suposava un gran inconvenient. Precisament ahir a la tarda, un senyor jubilat es mostrava molt content davant l'obertura de la venda de



Estació a ple rendiment. Els usuaris han aconseguit que es mantingui el servei de venda de bitllets.

tiquets i del fet que, a partir d'ara, disposin de nou de l'atenció d'un personal encarregat de l'estació.

Segons va explicar una de les treballadores de l'empresa adjudicatària de l'estació que realitzava el torn de tarda, els clients de Caldes es mostraven molt satisfets per l'obertura de la venda de tiquets així com pel fet de poder disposar de nou dels serveis de què disposa l'edifici que alberga l'estació.

En aquest sentit, els ciutadans reconeixen que «les notícies que havien aparegut sobre el tancament de l'edifici de l'estació ens havien causat una important preocupació».

I és que per alguns dels usuaris que utilitzen els primers trens del matí, el fet de no poder disposar d'un lloc on poder-se aixoplugar així com d'uns serveis els era un «gran inconvenient», i més si tenim en compte, segons diuen els mateixos afectats, que l'estació de Caldes és de les més transitades de la demarcació.

D'altra banda, el responsable de la Cantina de Caldes, Víctor Vidal, va remarcar que «en cap cas s'ha parlat mai de tancar l'estació de Caldes de Malavella». En aquest sentit, aquest va assenyalar que només s'ha parlat del tancament de

l'oficina de venda de bitllets.

Vidal es va mostrar content pel fet que els usuaris del tren de Caldes tornin a disposar d'una venda directa i personal dels bitllets, i més si tenim en compte les dificultats que els suposava a la gent gran, així com també perquè disposaran de nou d'una correcta atenció i informació. Amb tot, però, aquest va voler destacar la importància de l'estació de Caldes, que té enllaç directe amb la Costa Brava.

L'alcalde de Caldes, Miquel Casas, va visitar el recinte de l'estació ahir a primera hora del matí.