

L'ONADA DE CALOR

# L'onada de calor fa disparar la producció de les embotelladores d'aigua gironines

La Selva, el Ripollès, l'Alt Empordà i la Garrotxa produeixen una quarta part de les aigües envasades que es consumeixen en tot l'Estat

SALVADOR GARCIA-ARBÓS / Girona

Les embotelladores d'aigües de la Selva, el Ripollès, l'Alt Empordà i la Garrotxa no donen l'abast des de final de juny, quan va començar l'onada de calor, en què el

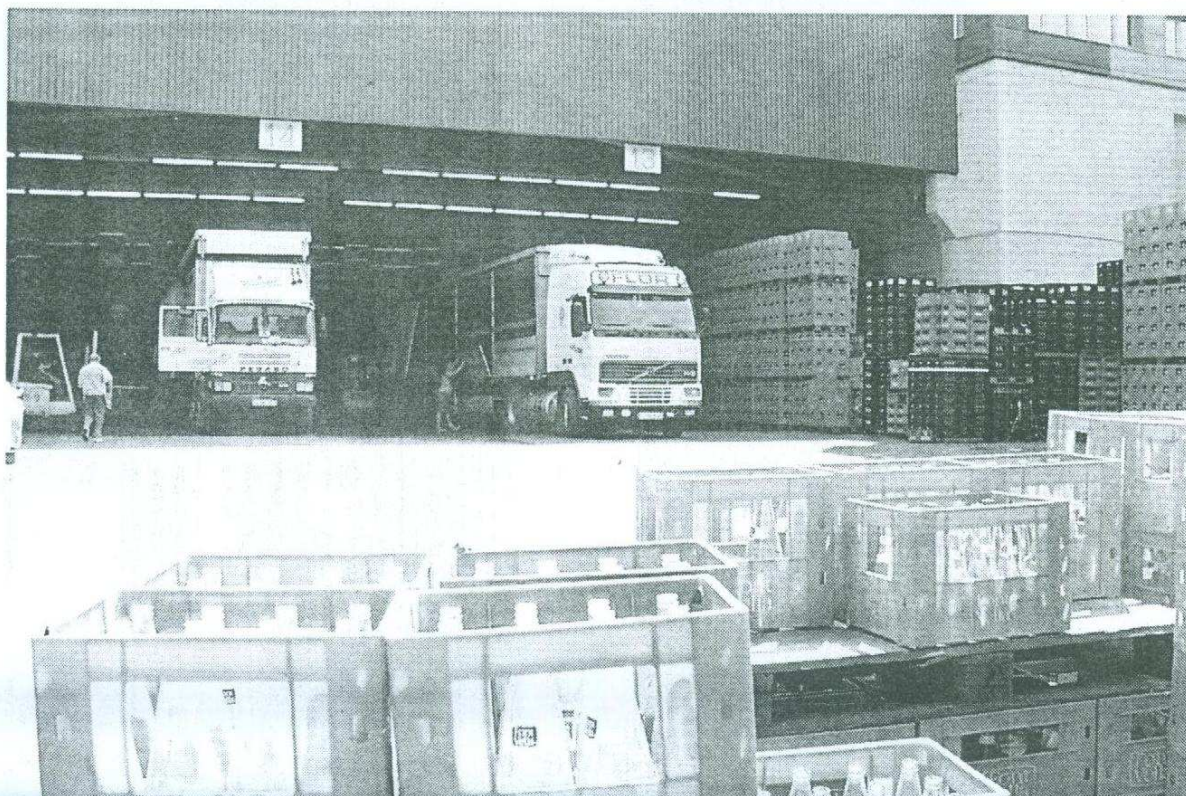
consum s'ha disparat d'un 10 a un 25 per cent, segons diferents fonts. En general, la màxima producció es registrava del 15 de juliol al 15 d'agost, al pic de la temporada turística. Les comarques gironi-

nes produeixen una quarta part de les aigües envasades que es consumeixen en tot l'Estat espanyol i concentren prop del 80 per cent de la producció catalana. Font Vella, l'aigua mineral natural que el Grup

Danone envasa a Sant Hilari Sacalm, té una quota de mercat del 14 per cent de les de sense gas. De les aigües amb gas, gairebé la meitat del mercat consumeix Vichy Catalan, de Caldes de Malavella.

La producció d'aigües envasades a l'Estat espanyol va ser el 2002 de 4.513 milions de litres, un 5,9 per cent superior al 2001, segons dades facilitades per l'ANEABE, la patronal del sector. Dels 4,29 milions de metres cúbics d'aigües sense gas, Font Vella, de la multinacional Danone, en domina el mercat amb un catorze per cent. Dels 216.382.827 litres d'aigua amb gas, Vichy Catalan i Malavella, les dues marques del grup català, dominen el 44,05 per cent del mercat. No obstant això, el 97,7 per cent de les aigües venudes són sense gas. Quant al consum, l'ANEABE el situa al voltant dels 110 litres per persona.

Al pic de l'estiu el mercat consumeix el que troba, tant li fa si el format és una ampolla de mig litre, una botella de dos litres o una



## EL SECTOR EN XIFRES

### PRODUCCIÓ ESTATAL

- ▶ 4.296.919.638 litres sense gas el 2002
- ▶ 216.382.827 litres amb gas l'any 2002

### PRODUCCIÓ TOTAL 2002

- ▶ 4.513.302.465 litres

### PRODUCCIÓ GIRONINA

- ▶ Quatre comarques: la Selva, l'Alt Empordà, el Ripollès i la Garrotxa concentren el 25% de la producció estatal d'aigües envasades

### LA SELVA

- ▶ Quatre viles selvatanes concentren la principal producció i les grans marques de l'Estat, tant pel que fa a les aigües sense gas, Arbúcies i Sant Hilari, com les amb gas, Caldes i Amer

### GRUP DANONE

- ▶ Font Vella, de Sant



potena de dos litres o una garrafa de vuit. Les empreses envasen al seu ritme, tenint sempre present el límit diari d'extracció que tenen: la direcció general d'Energia i Mines, del Departament d'Indústria, Treball, Comerç i Turisme, se'n cuida dels controls. Mentrestant, els grups ecologistes volen limitar les extraccions, en benefici dels aqüífers, i alguns ajuntaments reclamen comptadors. L'empresa que té més pous autoritzats té, lògicament, més producció. I l'empresa que té més capacitat extractora i, sobretot, d'emmagatzematge domina el mercat. L'estoc d'aigua no és només immobilitzat, sinó que és una nosa, pel seu gran volum. Vint tràilers tenen capacitat per transportar unes sis-centes gàbies d'aigua i en tres dies són consumides. D'altra banda, els distribuïdors tampoc no volen emmagatzemar, ja que implica massa diner immobilitzat.

En un estiu normal els màxims de consum d'aigües envasades s'estenia durant la segona quinzena



La planta de Font Vella, a Sant Hilari Sacalm, en plena activitat ahir a la tarda. / JOAN SABATER

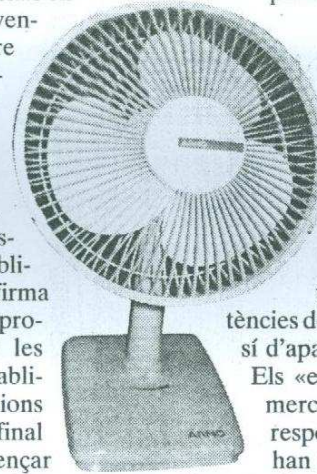
de juliol fins al cap de setmana posterior a la Mare de Déu d'Agost, quan més ciutadans fan vacances. Aquest any, la demanda d'aigua envasada es manté als seus nivells màxims des de Sant Joan; és a dir, gairebé el doble de temps que les previsions. Si n'hi havia hagut, d'estocs, ja no n'hi ha, i es gasta tot el que es produeix. Lluny de les exigències de la resta del curs de l'any, les distribuïdores, amb més feina que els altres estius, accepten qualsevol format, per tal de no tenir ruptura i servir els clients. Intenten que el client final, sobretot el del sector de la restauració, no se'n ressenti, malgrat que si la demanda continua no es descarta que no es pugui abastir tot el mercat d'aigua envasada. Els distribuïdors asseguren que no s'ha deixat de servir cap client.

## Ventiladors i aparells d'aire, esgotats

M. BARRERA

● L'onada de calor ha provocat que botigues de venda d'electrodomèstics i grans superfícies comercials en general hagin esgotat els ventiladors i aparells d'aire condicionat. Alguns establiments consultats van indicar que havien rebut moltes peticions de persones que, «desesperades», buscaven un ventilador. Els arguments esgrimits per aquests establiments, com el cas de la firma Bauhaus, és que els seus proveïdors havien esgotat les existències. Aquest establiment ja va notar restriccions en el subministrament a final de juny, quan van començar a pujar les temperatures. Posteriorment, segons fonts de l'establiment, els van servir dues de les comandes però «amb comptagotes». Bauhaus havia fet les seves previsions

de vendes en relació amb les de l'estiu passat, i va reconèixer que haurien estat molt elevades si haguessin equiparat l'estoc a la demanda.



Altres establiments de Girona i de poblacions de la rodalia van confirmar que havien esgotat les existències de ventiladors i d'aparells d'aire condicionat. En el cas de la firma Media Markt, van assegurar que actualment no tenien existències de ventiladors, encara que sí d'aparells d'aire condicionat.

Els «esforços» per aconseguir mercaderia, va assegurar un responsable de l'establiment, han fet que puguin tornar a disposar d'estoc en els pròxims dies. La manca d'existències la va atribuir al fet que els proveïdors no els havien pogut servir perquè «les fàbriques no estaven preparades» per la demanda.

Hilari Sacalm  
 ▶ Fonter, d'Amer  
 ▶ Vivarís, que no és legalment aigua, sinó un refresc a base d'aigua, d'Amer

### GRUP VICHY CATALAN

▶ Vichy Catalan, de Caldes de Malavella  
 ▶ Malavella, de Caldes  
 ▶ Font d'Or, de Sant Hilari  
 ▶ Font del Regàs, d'Arbúcies  
 ▶ Les Creus, de Maçanet de Cabrenys

### NESTLÉ WATERS

▶ Aquarel, d'Arbúcies  
 ▶ Viladrau, deu situada al terme d'Arbúcies, però a prop del nucli de Viladrau  
 ▶ San Narciso, de Caldes  
 ▶ Imperial, de Caldes

### GRUP AIGUA DE RIBES

▶ Aigua de Ribes, de Ribes de Freser  
 ▶ Font Agudes, d'Arbúcies

### AIGUA DE SANT ANIOL

▶ De Sant Aniol de Finestres

### FONT SELVA

▶ De Sant Hilari Sacalm

### AIGUA DE VILAJUÏGA

▶ De Vilajuïga