

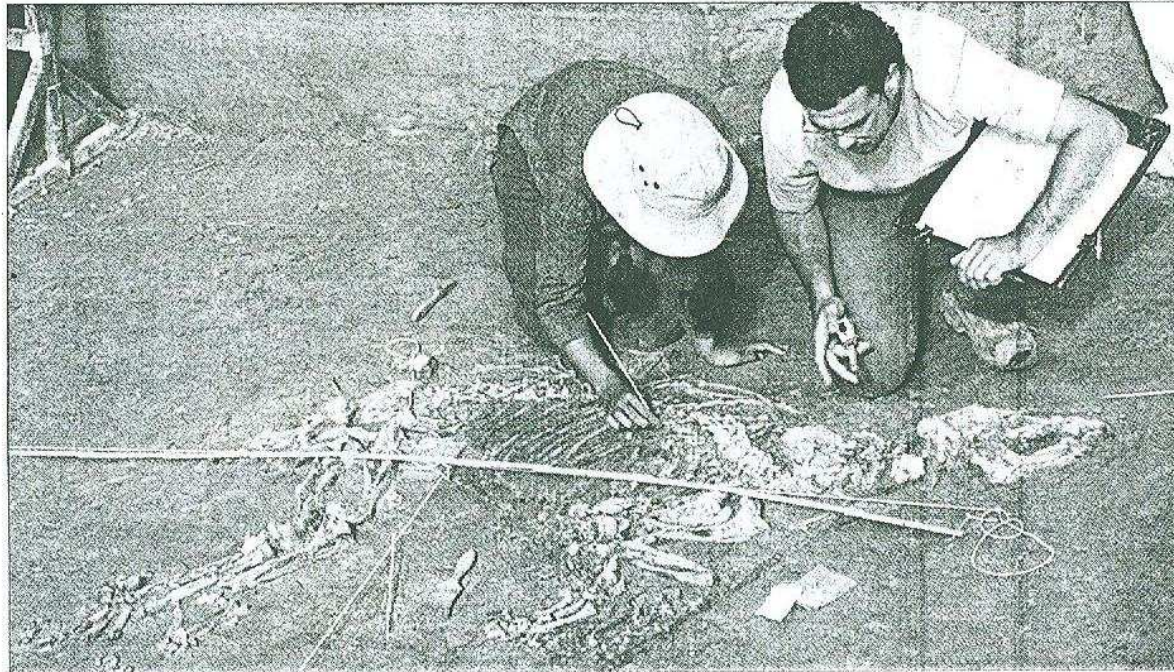
Trobat a la Selva l'esquelet d'un tapir de 3,5 milions d'anys

● L'ossamenta de Caldes de Malavella és la més completa d'Europa de l'animal

● En l'actualitat el mamífer només viu en selves tropicals amb pluges abundants

FERRAN COSCULLUELA
CALDES DE MALAVELLA

Fa uns quatre milions d'anys, el territori que ara coneixem per Catalunya era una gran selva, de clima tropical. En aquella època, el Pliocè, rinoceronts, cèrvids i bòvids pasturaven a plaer. Ara, gràcies a l'última troballa dels paleontòlegs de la Universitat Rovira i Virgili (URV) al jaciment del Camp dels Ninots de Caldes de Malavella (Selva), també sabem que entre aquells herbívors hi havia tapirs. Les últimes excavacions han posat al descobert un esquelet complet d'un exemplar que va viure a la zona fa més de 3,5 milions d'anys. Aquest ja-



JOAN CASTRO

► Dos investigadors estudien l'esquelet de tapir descobert a Caldes de Malavella, ahir.

ciment és un pou de sorpreses. Des que es van iniciar les excavacions, fa cinc anys, s'han trobat cinc esquelets sencers de quatre espècies diferents. La troballa d'aquest any és la més excepcional, perquè són les res-

tes més completes de tapir trobades fins ara a Europa. Les característiques d'aquest animal, que s'assembla a un ós formiguer, el converteixen en un model ideal per saber com era el clima i la vegetació

d'aquell període.

«El tapir és de costums solitaris i viu en zones molt específiques. No té facilitat per adaptar-se a altres ecosistemes diferents del que li és propi. Per això ajudarà a precisar

millor les característiques de l'entorn que investiguem», va explicar ahir Gerard Campeny, que dirigeix les excavacions juntament amb Bruno Gómez. Una prova d'això és que avui aquest animal només sobreviu a les espesses selves d'Àsia i Amèrica del Sud.

ALTRES FÒSSILS // Aquest any, els investigadors també han trobat un fèmur de rinoceront i fòssils de rosegadors, granotes, peixos, tortugues i insectes, juntament amb restes vegetals. Gómez va apuntar una hipòtesi que explica per què els esquelets del Camp dels Ninots estan sencers. «És un cràter volcànic que es va formar per una explosió fa més de cinc milions d'anys i que posteriorment va ser negat per les aigües termals. Els animals venien a beure i creiem que molts d'ells van morir d'una manera catastròfica, probablement com a conseqüència d'emanacions de gasos que van sorgir del cràter», va afirmar.

Les aigües termals i els llacs de la llacuna van fer-hi la resta, ja que van sepulturar els animals, i aquest fet va ajudar a conservar-los. Campeny va destacar que fins ara només han excavat una àrea de 350 metres quadrats dels prop de 25.000 que té el cràter. També hi han trobat restes d'indústria lítica, fet que indica la presència d'éssers humans en unes èpoques més recents. «És un jaciment únic -van insistir-, i en els pròxims anys podem trobar qualsevol cosa». ≡