

El govern aprova el pla director de l'Empordà entre acusacions d'electoralisme

El text definitiu no és tan restrictiu en el creixement urbanístic com la primera redacció que es va presentar

JOAN TRILLAS
La Bisbal d'Empordà / Figueres

● El govern de la Generalitat va aprovar ahir definitivament el pla director de l'Empordà, el segon després del de l'Alt

Pirineu i Aran. Tot i l'aprovació, es mantenen les crítiques d'alcaldes, principalment del Baix Empordà, però també de l'Alt Empordà, on el president del Consell Comarcal i alcalde de la Jonquera,

Jordi Cabezas, coincideix amb Salvem l'Empordà en acusar el govern de la Generalitat d'aprovar el pla de pressa amb finalitats electoralistes. El pla, que se centra en els nuclis urbans, els espais oberts i les

infraestructures de mobilitat, preveu importants creixements al voltant dels nuclis de Figueres i Palafrugell. Amb tot, el text final no és tan restrictiu en el creixement urbanístic com la primera redacció.

Aquest pla director ha de servir per ordenar i planificar els creixements urbanístics a les comarques de l'Alt i el Baix Empordà des d'una perspectiva global; tenint en compte les infraestructures, com ara les connexions viàries i les zones encara no urbanitzades, que anomena espais oberts. La participació en el procés de consulta pública de l'avantprojecte va comportar la presentació de 99 escrits; dels quals tres han estat de departaments de la Generalitat de Catalunya, un de la Diputació de Girona, dos de consells comarcals, 59 d'Ajuntaments, tretze d'entitats, onze d'empreses i deu de particulars.

El pla s'estructura al voltant de tretze zones, com ara la badia de Roses nord, Figueres, el Baix Ter i Palamós. I és precisament al voltant d'aquests àmbits on proposa les estratègies de creixement urbanístic, que desglossa en diversos apartats: els que considera important potenciar, com ara Figueres-Vilafant i Palafrugell-Mont-ràs; els de creixement moderat, que situa a Torroella de Montgrí, Sant Antoni de Calonge, Palamós, Pals, Verges i Castell d'Empúries; els que tenen poca extensió i, en conseqüència, poc sòl urbanitzable, i en què es pot preveure almenys un nucli amb un cert creixement, com ara Ullastret, Regencós i Agullana; els que estan en vies de no poder créixer més, on es proposa optimitzar l'ús del sòl, com ara Portbou, Colera, l'Estartit i Platja d'Aro, i els estrictament rurals.

El pla preveu proteccions especials, que divideix en tres categories, com, per exemple, de connectivitat ecològica i d'alt valor agrícola. Manté també un corredor ferroviari únic a ponent de Figueres, recull el traçat de l'estudi pel que fa al d'alta velocitat i manté les alternatives nord i sud per a la variant de la Bisbal.

R. CARMONA / Figueres
● A l'Alt Empordà, l'aprovació del pla ha tingut reaccions contraposades. Salvem l'Empordà considera que «s'ha perdut una oportunitat única de contenció del desgavell urbanístic i d'ordenació del territori». La plataforma retreu a la Generalitat que ha anat rebaixant les limitacions de creixement des

del primer text. A més, es queixa que no s'ha aprofundit en el procés de participació ciutadana i que s'ha aprovat, al seu criteri, sense temps per estudiar les al·legacions. «Aquestes presses són estrictament per estratègia electoralista i tanquen el procés en fals», opina el president, Lluís Benejam.

El president del Consell Comarcal,

Jordi Cabezas (CIU), opina, en canvi, que el document final permet ser «moderadament optimista» i veu positiu que s'hagi escoltat les peticions de nombrosos municipis en el sentit de no marcar tants límits al creixement. S'hi coincideix amb els ecologistes, però, que s'aprova ara, «amb la precipitació de les presses electorals».

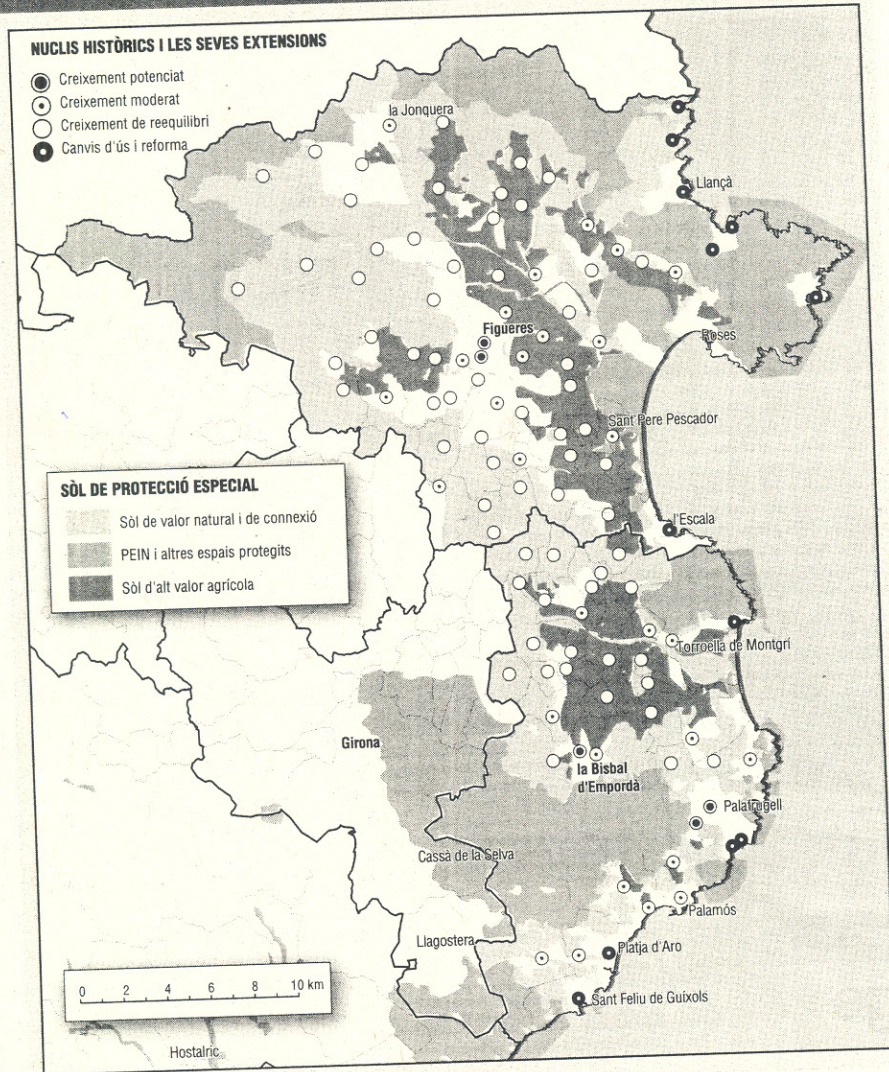
La dicotomia partidista es manté al Baix Empordà

ALBERT VILAR

● El pla territorial de l'Empordà va crear un cisma partidista entre els alcaldes del Baix Empordà. Per un costat, convergents, que no acabaven de veure bé la proposta d'ordenament urbanístic que volia fer la Generalitat. I, per l'altre, socialistes i d'esquerres, cofeïts de veure com l'Empordà finalment s'ordenava.

I aquesta dicotomia encara es manté. Així, mentre que l'alcalde socialista de Santa Cristina d'Aro i president comarcal, Ricard Herrero, lloa el pla, des de la banda convergent, com és el cas de Torroella, es critica. «És una bona planificació, que evita el creixement progressiu dels darrers 25 anys, respectant els planejaments vigents i creant criteris de protecció», va dir Herrero. «És molt negatiu, per diverses raons. Especialment perquè hi ha un creixement desmesurat entre uns pobles i altres. I els de major creixement tenen un mateix color polític», va dir Joan Ribas (CIU), alcalde accidental de Torroella, que també va criticar la falta de consens. Tampoc ho veu bé l'alcalde socialista de la Tallada d'Empordà, Narcís Gibrat, que mai l'ha vist bé i que per això va impulsar el moviment comarcal dels pobles del Baix Ter. Entremig, l'alcalde de Palafrugell, l'ecosocialista Lluís Medir. «M'agradava més el que van presentar primer, ja que era més restrictiu en l'àmbit urbanístic», va dir Medir, que també valorava positivament el pla com un «pas endavant, sempre que es compleixi». L'alcalde de Torrent, Josep Blanc (CIU), no va voler opinar perquè no sap si s'han tingut en compte les al·legacions fetes.

EL PLA TERRITORIAL DE L'EMPORDÀ



Crítiques i optimisme moderat