

■ L'Ajuntament de Castelló d'Empúries ha aconseguit una nova peça representativa de l'antic comtat d'Empúries. Es tracta d'una moneda encunyada durant el mandat del comte Hug III d'Empúries. La peça és de la mida d'un cèntim d'euro i es va trobar

per casualitat a través d'Internet abans de ser subhastada. En la primera licitació l'Ajuntament la va poder comprar per 250 euros, la meitat del valor al qual podia arribar la moneda, segons els experts.

Castelló compra en una subhasta per Internet una moneda de 1153 del comtat d'Hug III

✓ La peça es va pagar a 250 euros a la primera licitació ✓ Va ser encunyada molt probablement amb una tirada de mitja dotzena ✓ Amb un diner es podia comprar pa, que era un aliment molt car

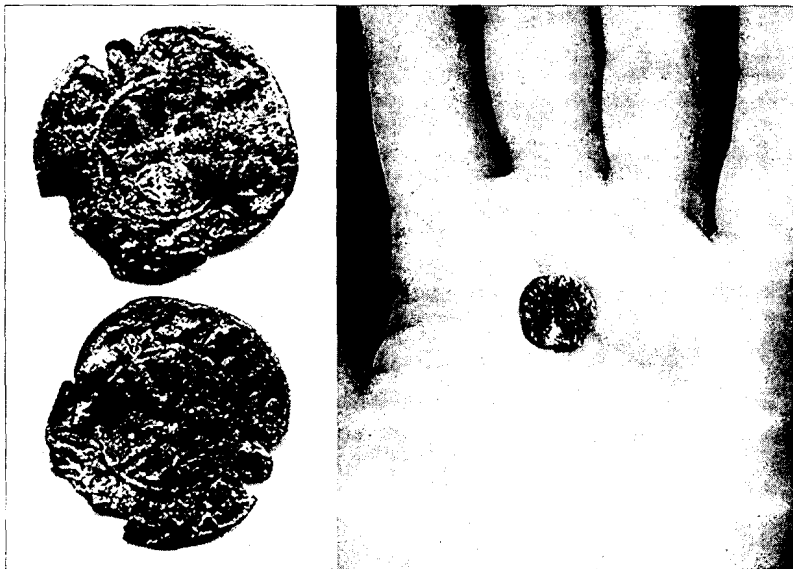
Carme Vilà, Castelló d'Empúries
L'Ajuntament de Castelló d'Empúries ha comprat a través d'una subhasta per Internet una de les poques monedes encunyades d'una sèrie del comte Hug III d'Empúries, fa 900 anys. El preu pagat ha estat baix, de 250 euros, però es considera important per la dificultat de localitzar peces tan antigues.

Un dels funcionaris municipals va trobar per casualitat fent una recerca per Internet, la possibilitat d'adquirir aquesta moneda a través d'una pàgina d'una casa de subhastes. L'Ajuntament va decidir intentar la compra si es podia fer a un preu assequible. L'adquisició es va poder concloure a la primera licitació i per un preu que es considera molt per sota del que es podria arribar a pagar. En aquest sentit, han explicat que els experts calculen que podria vendre's per uns cinc-cents euros.

Unes monedes molt singulars

Segons el numismàtic Miquel Crusafont, «estem al davant d'unes monedes molt singulars ja que avui dia és difícil localitzar-les a causa de les poques peces que van encunyar-se». Tot i que no se sap del cert, es coneix que solien fer-se tirades de mitja dotzena.

La moneda està datada del 1153, el moment del govern del comte Hug III d'Empúries. A l'anvers de la moneda apareix el símbol preheràldic que sovint utilitzaven els comtes, una mà que sosté una espasa amb la inscripció «IMPVRIARVM», men-



PETITA. La moneda adquirida té la mida aproximada de l'actual cèntim d'euro.

tre que al revers hi ha l'inscripció «+HVGO COMES» amb una creu amb flors de quatre pétals.

Una de les característiques de la moneda és la seva reduïda dimensió. Segons ha explicat Miquel Crusafont, el motiu es pot trobar en el fet que a l'època altmedieval el metall era un bé força preuat perquè era escàs. El numismàtic català que ha catalogat les monedes dels comtats catalans i occitans, totes les mo-

nedes de l'edat medieval, segons ha informat l'Ajuntament, amb un diner es podia comprar una barra de pa. S'ha de tenir en compte, però, que en aquella

■ **L'adquisició és important perquè són peces difícils de localitzar**

època el valor del pa era molt diferent de l'actual. Aproximadament una peça de pa tindria un preu deu vegades superior a l'actual, cosa que comportava que només alguns sectors poguessin tenir-hi accés. La matèria prima per a l'elaboració d'aquest producte no era econòmica i això encaria el preu.

Per l'Ajuntament de Castelló d'Empúries, l'adquisició d'aquesta peça suposa enriquir el

LA PEÇA

● Va ser encunyada l'any 1153 durant el comtat d'Hug III quan Castelló era la capital del comtat d'Empúries. Té la mida d'un cèntim d'euro actual.

● A l'anvers apareix el símbol preheràldic que solia encunyar-se a les monedes, amb una mà que sosté una espasa. Al revers, en canvi, s'hi pot veure, a banda de les inscripcions, una creu amb flors de quatre pétals.

patrimoni cultural i històric i permetrà analitzar amb una mica més de detall el poder econòmic del comtat a l'edat mitjana, moment en què Castelló n'era la capital.

La compra de monedes d'aquesta època es considera difícil. L'antiguitat de les peces, el fet que se n'encunaren poques de cada tirada i la seva mida —que dificulta trobar-les en les excavacions arqueològiques— fan que es tracti de materials difícils de localitzar. La peça adquirida per Internet se'ls va enviar per correu, però desconeixen a qui pertanyia i quina era la seva procedència. El seu destí de moment encara no està clar, malgrat que podria formar part d'alguna exposició futura juntament amb altres peces.

L'Ajuntament treballa des de fa anys en l'estudi i difusió d'aquesta part tan important de la història de Castelló, el moment en què fou capital del comtat d'Empúries.

AJ.CASTELLÓ