

# El segon tall de llum a l'Alt Empordà afecta 32 municipis, la meitat que el primer

La interrupció del subministrament elèctric que es va fer ahir va durar gairebé quatre hores i va tenir menys incidència

**JOSEP PUIGBERT / Figueres**  
 ● El segon tall de llum programat a l'Alt Empordà, que es va fer ahir al matí, va tenir menys incidència que el de dimarts. Tot i així va afectar 32 municipis

—la meitat que dos dies abans— i un total de 35.000 clients de Fecsa-Endesa. El tall d'energia elèctrica va durar des de les nou del matí fins gairebé la una del migdia, una hora més del previst

inicialment, i es va fer per poder despenjar els cables de la torre d'alta tensió que es va tombar dilluns a la llera del Fluvià, a Vilaür, i que ahir es va fer caure al riu. L'apagada en els municipis

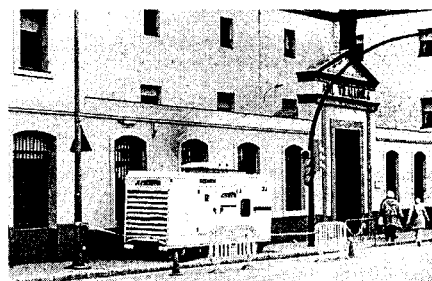
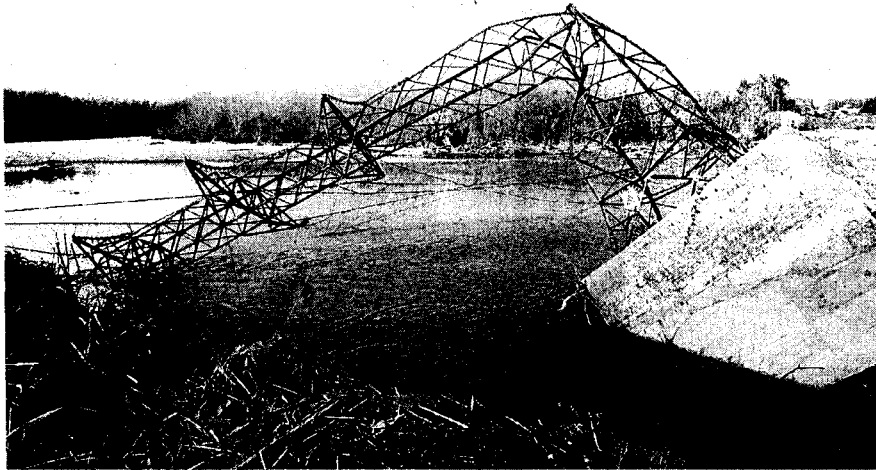
afectats no va ser total sinó que a la majoria hi havia més sectors amb llum que sense. Moltes persones esvan queixar perquè no les havien avisat i pels perjudicis que han tingut aquesta setmana.

Les poblacions alt-empordaneses on ahir es va interrompre el subministrament elèctric van ser: Agullana, Avinyonet de Puigventós, Biure, Cabanes, Cadaqués, Capmany, Castell d'Empúries, Colera, Darnius, el Far, Figueres, Fortià, Garriguella, la Jonquera, Llançà, Llers, Palau-saverdera, Pau, Peralada, Pont de Molins, el Port de la Selva, Rabós, Riumors, Roses, Sant Pere Pescador, Santa Llogaia, Vilabertran, Vilafant, Vilamalla, Vilamaniscle i Vila-sacra. Moltes, però, van tenir llum en bona part del terme municipal, com és el cas de la capital, Figueres, on el subministrament va cobrir el setanta per cent de la ciutat, el doble que dimarts, quan només hi va haver llum a un terç. Per reduir els efectes, Fecsa-Endesa va mantenir la trentena de grups electrògens a diferents instal·lacions sensibles, com ara centres sanitaris, geriàtrics, comissaries, jutjats o edificis públics, i també es van desviar altres línies elèctriques fins a les subestacions de Figueres i Palau-saverdera.

Tot i fer-se al matí, alguns propietaris d'establiments comercials, de serveis i hotelers van mostrar la seva indignació perquè era el segon tall de subministrament elèctric en una setmana i, en aquesta ocasió, no se'ls havia avisat. Moltes de les botigues del centre comercial Carrefour —al costat de l'estadi—, igual com ja va passar dimarts, van haver de tancar.

## Treure la torre

La interrupció del subministrament elèctric es va fer per poder aïllar la torre de la resta de la instal·lació, ja que encara tenia penjats els cables i si hagués caigut hauria pogut arrossegar la resta de torres. En un principi aquests treballs es volien programar per diumenge al matí i així causar menys molèsties a les ac-



A dalt, la torre tombada al Fluvià i, a sota, efectes de l'apagada a Figueres. / E.P. / J.P.

tivitats econòmiques, però es van avançar perquè no hi havia garanties que la torre aguantés. Després de treure-li els cables, l'estructura es va acabar de fer caure i va quedar al riu en espera que en els

pròxims dies es desmuntin i es retirin les peces.

Responsables de Fecsa-Endesa han assegurat que de moment no hi haurà més interrupcions de subministrament elèctric i que les dues torres que han

substituit l'afectada es mantindran com a solució definitiva, en contra del que es deia inicialment que s'apuntava com a solució provisional. «Potser més endavant s'acabaran substituint en els treballs

que es fan de manteniment, però de moment no», ha explicat el cap de comunicació, Oriol Losan. El que sí que és segur és que si es reemplacen s'allunyan de la llera del riu.

## Crítiques per la falta de manteniment

J.PUIGBERT / I.BOSCH

● El secretari general de la UGT a Girona, Camil Ros, va qualificar la situació com de «república bananera». Segons Ros, s'ha de ser contundent amb la companyia elèctrica perquè ha de tenir «una responsabilitat amb el manteniment de les línies i això no té res a veure en si hi ha d'haver una línia més gran o més petita». «La companyia ha d'assumir els costos com a mínim per al sector econòmic i industrial.» En aquest sentit es va pronunciar el secretari general de CCOO a Girona, Àureli Álvarez, que també va reclamar que s'inverteixi més en manteniment. «No ens serveix de res tenir una gran línia, si després les que hi connecten no estan bé i en alguns casos són tan velles que poden arribar als vuitanta anys.»

El president de Comerç Figueres Associació, Jordi Rutllan, també va criticar l'apagada i es va mostrar preocupat per la feblesa de les línies. Va dir que els comerços més perjudicats van ser els de congelats i els bars i restaurants, i va criticar la poca informació que han rebut.

Per la seva banda, el president del Consell Comarcal de l'Alt Empordà, Jordi Cabezas, considera que la caiguda de la torre és només un «accident natural» i no creu que això sigui culpa de Fecsa.

Ahir, l'Ajuntament de Figueres va aprovar una moció en què sol·licita al conseller de Treball, Josep Maria Rañé, que tramitin les mesures i les actuacions necessàries per garantir el requeriment de subministrament energètic a l'Alt Empordà «tant en quantitat com en qualitat quan passen situacions com les d'aquests dies».