

Temporal a les comarques gironines → Les conseqüències de les precipitacions

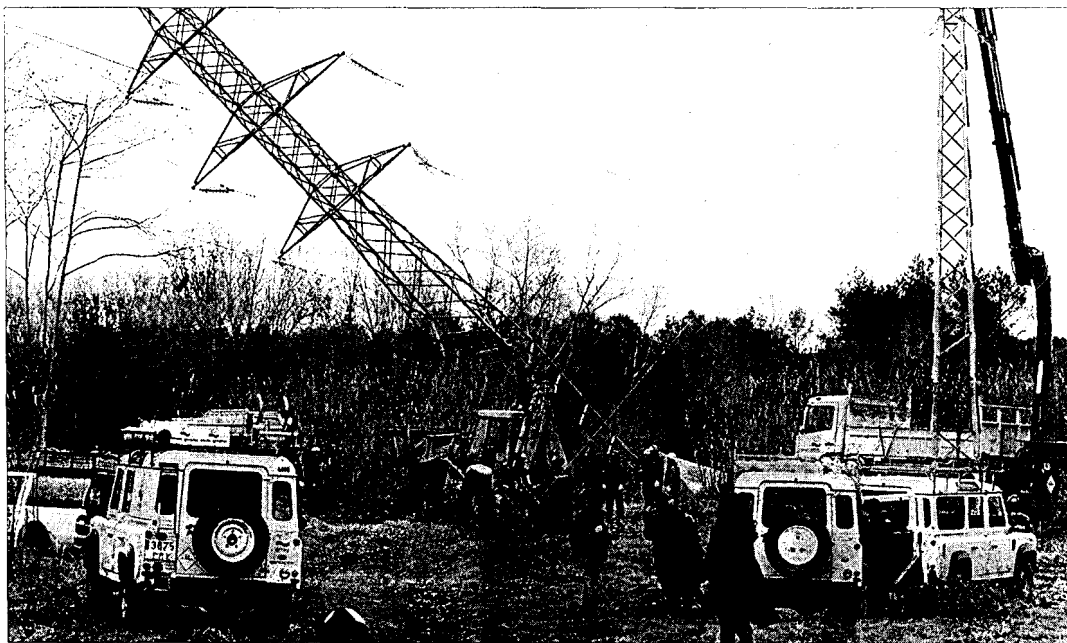
# L'Alt Empordà queda sense llum durant 6 hores per reparar la torre de Vilaür

✓ Lladó, Viladamat i l'Escala van tenir subministrament procedent d'altres línies ✓ La incidència va afectar 65 municipis ✓ L'hospital de Figueres va haver de suspendre quatre operacions

C.Vilà/M.Estarriola, Figueres  
Els més de cent tècnics de Fecsa Endesa van aconseguir ahir instal·lar dues torres per canviar el circuit d'alta tensió de la torre avariada a les noves. Els treballs que no s'han interromput des que el dilluns a la tarda es va detectar la incidència van obligar, en el moment de canviar el cablejat de línies, a fer un tall del subministrament que ha afectat 65 poblacions. Tres pobles de la comarca van poder tenir subministrament procedent d'altres línies, que segons Fecsa van ser Lladó, Viladamat i l'Escala, tot i que en aquest darrer punt hi havia alguns sectors que no van patir talls elèctrics. Algunes parts de Figueres van ser punts on es va mantenir el subministrament perquè eren sectors propers a instal·lacions com l'hospital, l'estació de tren o el Museu Dalí, que disposaven de generadors i alimentaven també els clients propers amb qui compartien la línia. Trenta generadors van garantir el servei bàsic. A partir de les set de la tarda, la companyia va començar a restablir el servei en alguns punts de la comarca. A les nou, tots els clients ja disposaven d'electricitat.

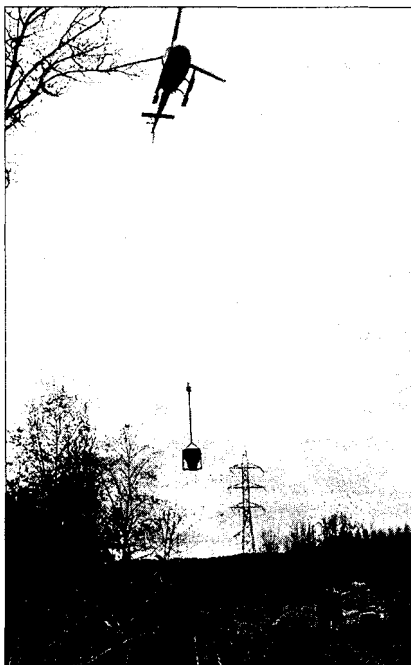
A un quart de quatre en punt, tal com s'havia avisat, la companyia elèctrica va tallar la llum. A Figueres, part dels establiments estaven a punt per tancar les portes i en veure que tornava l'electricitat, van optar per mantenir-los oberts. «A mi m'havien dit que marxés, però veig que m'hauré de quedar», explicava la treballadora d'una cafeteria-fleca. Una altra dependenta s'havia desplaçat fins a la feina a les cinc de la tarda i en veure que no hi havia llum es plantejaven la possibilitat de tancar. Les persianes elèctriques van quedar bloquejades a algunes botigues i a carrers com el Mendez Núñez o el de l'Estació es podien veure a la mateixa voreira, establiments amb llum i d'altres sense. El mateix passava amb els semàfors de la ciutat.

Segons l'inspector de la Guàrdia Urbana, Josep Maria Riera, «tots els agents disponibles, vint-i-dos, es van distribuir per la ciutat a tots els encreuaments amb semàfors per distribuir el trànsit». Les rondes van ser una de les vies on es va dedicar una especial atenció. La Guàrdia Urbana preveia més dificultats al vespre per fer-se visibles entre els conductors. Per



JAUME PURCALLAS

**REPARACIÓ.** Els tècnics de Fecsa van instal·lar dues torres per canviar el circuit de la torre avariada cap a les noves.



JAUME PURCALLAS

**HELICÒPTER.** L'aparell va ajudar en la instal·lació.



JAUME PURCALLAS

**AIGUA.** La torre d'alta tensió va quedar boicada i envoltada d'aigua.

■ PUGEN LES TEMPERATURES

**Girona va ser ahir la segona ciutat de Catalunya on van pujar més els termòmetres, després de Vilassar de Mar.**

■ CIRCULACIÓ DIFÍCIL

**La neu va obligar a posar cadenes en algunes carreteres i va tallar el pas a Vilaur per la reparació de la torre.**

■ PLUGES

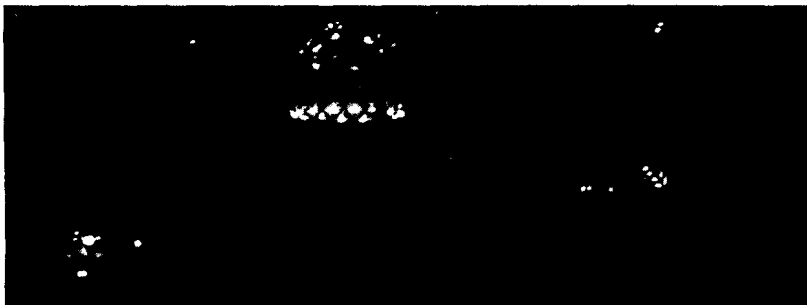
**La Generalitat va desactivar ahir el pla Inunquat i el cabal dels rius recuperarà la normalitat al llarg d'avui.**

això es mantienien a les expectatives per moments de dificultat com l'hora de sortida laboral.

També estaven a punt generadors per incidències puntuals. La companyia Fecsa Endesa va informar que es van traslladar trenta equips per poder cobrir serveis bàsics.

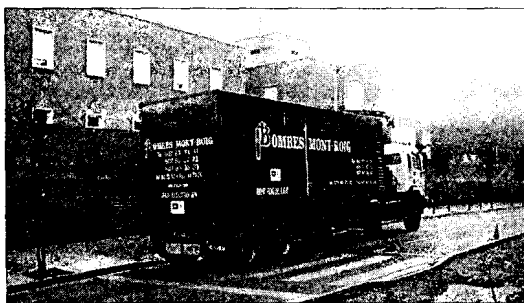
**Suspendre quatre operacions**

Aquest és el cas, per exemple, de l'Hospital Comarcal de Figueres. Fonts del centre hospitalari van explicar que disposen de dos generadors propis que ahir es van posar en funcionament automàticament en interrompre's el servei, però que la companyia Fecsa Endesa els havia facilitat un tercer per si es produïa alguna problema amb els propis. L'activitat va funcionar amb normalitat durant tot el dia. Es va decidir suspendre, però, quatre intervencions quirúrgiques de la tarda. Altres espais o centres com el Teatre Museu Dalí també van posar en marxa els grups electrògens propis. El Museu funcionava amb normalitat. La delegada del Govern Pia Bosch posava de manifest que el tall era inevitable i que els equips es van preparar per centres sanitaris, jutjats, centres de menors, per persones grans o amb dependències, entre altres. Les escoles, en principi, van mantenir l'horari habitual d'obertura. Els ciutadans que han rebut l'avis amb molta antelació, tot i que assuïen que pels comerços suposava pèrdues, estaven la majoria preparats per la interrupció elèctrica o bé tancar quan es tractava d'establiments amb equipament que necessita llum. Alguns els va sorprendre sense poder obrir les caixes, connectar-se amb les centrals —en franquícies— o sense poder obrir els sistemes d'obertura elèctrics. Des de Comerç de Figueres Associació, Jordi Rotllan, considera que un dels sectors més afectats per la situació ha estat el dels flequers perquè treballen durant la tarda per preparar la



**CÚPULA.** Figueres, de nit, amb les úniques llums dels cotxes i el Museu Dalí, que tenia generador propi.

INÉS PADRÓS



JAUME PURCALLAS

**GENERADOR.** L'hospital de Figueres va funcionar amb subministrament extern.



JAUME PURCALLAS

Alguns comerços van tancar portes.



JAUME PURCALLAS

**BOTIGUES.** Els propietaris de comerços de l'Alt Empordà van haver de buscar sistemes elèctrics alternatius.

■ **Fecsa va tenir a punt generadors per poder cobrir les incidències puntuals**

màteria prima pel pa i amb el tall de llum s'han vist obligats a treballar durant la nit. Rotllan considerava que «sempre increïble que per una torre de la llum es quedi sense corrent tot l'Alt Empordà». Des de Comerç de Fi-

gueres creuen que s'hauria de fet arribar un avís a l'entitat i no ha tingut informació directa per part de la companyia. Tot i això no creuen convenient com per demanar responsabilitats. A la zona de la incidència, al

costat del riu Fluvià, al terme de Vilaur, els operaris continuaven treballant «fent un esforç titànic» tal com remarcava la companyia per poder solucionar el problema el més ràpid possible. El mal estat del terreny per les pluges

i la pujada del riu han estat dificultant les feines, principalment el traslladat de material o la presència de vehicles pesats a la zona. Entre els tècnics es comptava amb la presència d'un responsable de línies d'alta tensió a Catalunya l'Emili Olid.

**Treball amb helicòpters**

Els equips treballaven des de l'aire amb un helicòpter i des de terra amb les màquines per instal·lar les dues noves torres. Un dels vehicles pesats que portava les bobines amb el cablejat va quedar enfangada una de les bobines. Això passava sobre les dotze del migdia, el que encara dificultava més els treballs que van començar el dia abans a dos quarts de cinc de la tarda. En el moment en què les dues torres estaven enlairades i el material a punt, es va procedir a fer la descàrrega i els tècnics van començar el canvi de circuit. Les taxes d'una important complexitat van obligar a fer una previsió d'aturada de sis hores. En el moment de solucionar-se la incidència, ja amb les noves torres en funcionament es va reprendre progressivament el subministrament.

**Les queixes de Pimes**

Des de Pimec Girona van aprofitar la incidència d'aquesta torre per repetir un cop més les seves demandes de canvis en el sistema elèctric gironí. Segons Pimec la caiguda de la torre de Vilaur «demostra la gran feblesa de la xarxa de distribució i subministrament d'energia elèctrica a les comarques de Girona». En opinió de la patronal, «és incongruent» que tota l'energia que rep la comarca de l'Alt Empordà depengui d'un sola línia i que quan aquesta cau els seus 60.000 abonats es quedin sense servei de subministrament elèctric.

La caiguda de la torre és un element més que Pimec afegeixen a la seva llista d'arguments per defensar la interconnexió de la línia d'alta tensió amb França. Des de la patronal consideren aquesta connexió elèctrica com «una més que possible solució definitiva a aquesta mena de problemes de feblesa» en el subministrament elèctric en l'Alt Empordà.