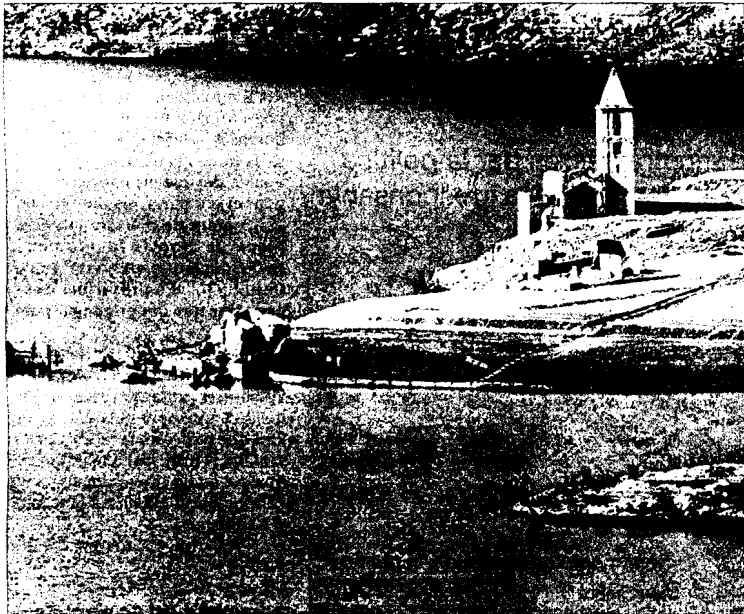


Els efectes del temporal



JOAN CASTRO

L'ESGLÉSIA DE SAU TORNA A QUEDAR SUBMERGIDA I ELS EMBASSAMENTS ARRIBEN AL 60%

Vilanova de Sau o l'església de Sant Romà, al centre del pantà de Sau, torna a estar submergida gràcies a les aportacions hídriques que ha rebut l'embassament des de dissabte. La foto de l'esquerra

mostra la capella sencera el 2 de novembre. A la de la dreta, feta ahir, només es veu la punta del campanar. Tant el pantà de Sau, com el de Susqueda, tots dos al Ter, han incrementat molt el volum d'aigua en les últimes

hores. Sau estava ahir al 53% i Susqueda, al 69%. El conjunt d'embassaments de les conques internes arribava al 60%.

Ahir va cessar el desembassament extraordinari del pantà de Boadella, a la conca

de la Muga, i es va deixar la instal·lació al 87,32%. Boadella es va començar a buidar per sobre del volum habitual dissabte a la nit. Els embassaments de la conca del Llobregat estaven ahir al 46,5%.

El director de l'Agència Catalana de l'Aigua, Jaume Solà, va dir que les xifres «permeten ser optimistes» en la batalla contra la sequera. A la resta d'Espanya la situació és molt diferent. Les reserves han crescut només un 0,2%.

Apagada a l'Alt Empordà

Fecsa-Endesa va deixar unes sis hores sense llum 50.000 abonats per reparar la torre d'alta tensió arrencada per l'aigua del Fluvià ≡ Els comerciants es queixen que la comarca té una sola línia

REPORTATGE

ANNA PUNSI
FIGUERES

L'Alt Empordà va haver de recórrer ahir a generadors i espelmes. 65 dels 68 municipis de la comarca, uns 50.000 abonats, es van quedar sense llum des de les 15.15 fins a les 20.50 hores, cinc hores i mitja. Fecsa-Endesa havia anunciat, de totes les maneres, que el tall era inevitable i imprescindible per poder arreglar una important avaria elèctrica. Dilluns a la tarda la crescuda del riu Fluvià va arrencar d'arrel la base d'una torre d'alta tensió que s'havia de reparar. Només es van salvar de l'apagada l'Escala, Lladó, Viladamat i la urbanització d'Empuriabrava per tenir el subministrament en una línia diferent de la danyada.

Els 30 grups electrògens que la companyia va repartir a les zones més sensibles (centres de salut, comissaries de policia, residències de gent gran) van pal·liar en part els efectes de l'apagada. A Figueres, on es van concentrar 10 dels generadors, el tall va tenir menys conseqüències. Alguns comerços que

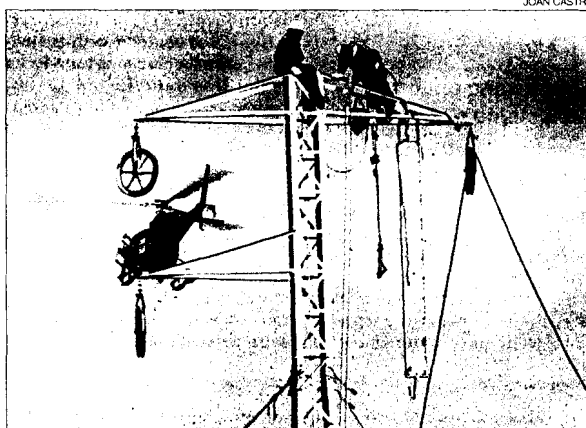
havien decidit tancar a la tarda per no haver de vendre a les fosques van canviar d'opinió i van obrir.

Un sistema feble

No hi van faltar crítiques i laments. «No s'entén que gairebé tota la comarca depengui d'una sola línia i que si hi ha una avaria ens quedem tant de temps sense llum», es queixava Jordi Rotllan, president de l'Associació de Comerç de Figueres.

Al sector de l'hostaleria, alguns restaurants van decidir tancar des del migdia. Per al president de la Federació d'Hostaleria de l'Alt Empordà, Lluís Fernández, hi ha un problema greu de manteniment de les infraestructures. «El sistema elèctric de la demarcació —va dir— és propi d'una república bananera». «És inconcebible que la crescuda del riu arrenqui una torre, i si ho ha fet és perquè el seu estat no era el correcte».

Malgrat que moltes indústries van poder seguir treballant amb generadors propis, el president de la patronal Pimec a Girona, Lluís Batista, es va sumar a les crítiques dels hostalers. «La Generalitat hauria de demanar responsabilitats a Fecsa-



JOAN CASTRO

▶ Reparació ▶ Operaris de Fecsa col·loquen una nova torre, ahir.

S'acosta un front encara més fred

El temporal que durant els últims dies ha afectat Espanya remet des d'ahir. Ara bé, els responsables de l'Institut Nacional de Meteorologia van advertir que s'acosta un altre front, encara més fred i no tan humit, que po-

dria arribar a la península la setmana que ve. Serà una massa d'aire siberià que escombrarà tota la zona nord. Abans de l'arribada, entrarà a la península una borrasca atlàntica que deixarà pluja i neu en cotes altes.

Endesa pel precari manteniment de la xarxa elèctrica».

El pas de les hores i l'arribada de la nit van incrementar el malestar, ja que sense llum no podien funcionar bona part de les estufes i calefaccions. Aquests dies de fred, l'energia és important.

Rècords de consum

Enagàs va informar que dilluns passat la demanda de gas natural a Espanya va arribar al rècord històric de 1.543 gigawatts hora (GWh). El rècord anterior s'havia registrat el 27 de gener del 2005, quan es va arribar a 1.053 GWh. Catalunya en va consumir 292,5 GWh dilluns.

LES CRÍTQUES

Els empresaris acusen la companyia de desatendre les infraestructures

També Iberdrola, distribuïdora d'electricitat que no opera a Catalunya, va superar ahir, dimarts, el seu màxim històric de demanda d'energia elèctrica a Espanya amb 344.065 megawatts hora (MWh). L'anterior rècord també era del 27 de gener del 2005.

Menys platges

Per una altra part, el fort temporal d'aquests dies s'ha emportat la sorra de 500 dels 4.500 metres de platja de Malgrat de Mar (Maresme), entre la desembocadura del riu Tordera i el càmping Les Nacions, informa Mar Loire ≡