

Costes i Comarques

LEGISLACIÓ

La costa gironina recupera el 94,6% d'espai marítim terrestre per al domini públic

El rànquing de Medi Ambient la situa com la tercera demarcació amb més zones delimitades

Efe/DdeG, Madrid

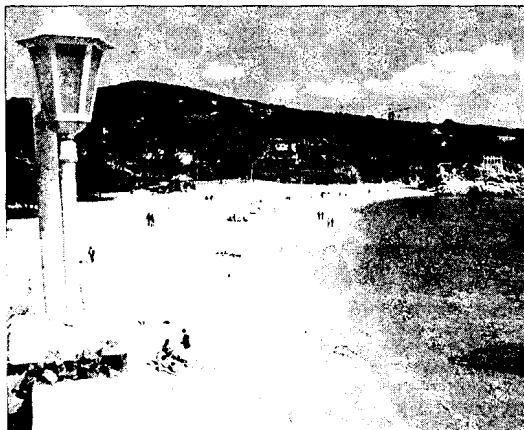
Girona ha recuperat un 94,6 per cent d'espai per al domini públic marítim terrestre a partir de l'aplicació de Llei de Costes i ocupa el tercer lloc en el grup de demarcacions amb menys zones delimitades. Lugo, amb el 100 per cent, encapçala el rànquing de zones delimitades i recuperades per a l'ús públic i la segueixen Girona, Tarragona, Barcelona, Castelló i Guipúscoa, amb una delimitació de zones costaneres que supera el 80 per cent. A l'extrem contrari se situen les costes de Cantàbria i de la Corunya, seguides de les d'Almeria i Múrcia, que són les zones que compten amb un percentatge menor d'espais delimitats, segons dades de Medi Ambient.

La Llei de Costes vigent estableix que són béns de domini públic marítimoterrestre, entre d'altres, la ribera del mar (i de les rieres), i inclou les zones de platja, les albuferes i els terrenys costaners fins a l'espai que arriba al mar en marea alta o fins on arribin les onades en els majors temporals coneguts.

La legislació apunta també que són de domini públic els terrenys guanyats al mar com a conseqüència d'obres, els que ha envaït el mar, el penya-segats sensiblement verticals o els illots, i prohibeix l'existència de propietats privades sobre ells. Per especificar quins béns pertanyen al domini marítimoterrestre i establir els límits, l'administració ha de «delimitar» aquestes zones a través d'un complex procediment administratiu.

Aquest delimitació, segons Medi Ambient, no suposa una

■ **La delimitació comporta una «expropiació» dels terrenys privats**



ddeg

COSTA BRAVA. Girona recupera zones de platja delimitades per a ús públic.

■ Un Pla per protegir el territori

El Pla Director urbanístic aprovat el maig de 2005 podria contribuir en gran mesura a la recuperació de zones marítimes terrestres per a ús públic. Així, el conseller de Política Territorial i Obres Públiques, Joaquim Nadal, va assegurar que amb aquest Pla el Govern protegeix de manera definitiva 23.500 hectàrees costaneres i allunya les construccions de la línia de mar.

«expropiació forçosa», ja que sobre domini públic no pot existir propietat privada. Existeixen, no obstant això, nombrosos terrenys inscrits en el registre de la propietat i declarats en propietat de particulars per sentències fermes que poden passar també a ser «delimitats» i formar part del domini públic.

L'Administració reconeix en aquests casos als particulars un dret d'ús sobre aquests terrenys, segons el Ministeri de Medi Ambient, que aclareix a més que moltes construccions,

Nadal va destacar que a hores d'ara era «imprescindible» una intervenció «de caràcter global, que intentés «definir quins usos, quins aprofitaments, quins creixements, quin futur, quins espais protegits» per tal de «mantenir, ara que encara podem, aquest actiu enorme del patrimoni de Catalunya en un estat d'equilibri entre els usos i aprofitaments del creixement urbà i els valors paisatgístics i ambientals».

que es van realitzar legalment sobre terreny considerat actualment de domini públic, s'autoritzen i mantenen si s'aprelien raons d'interès públic.

La demarcació espanyola on el percentatge de zones delimitades és més baix és Cantàbria (el 10,80), seguit de la Corunya (24,59), Almeria (28,61) i Múrcia (32,81). Amb percentatges de zones recuperades inferiors al cinquanta per cent es troben, a més, Pontevedra (el 43,93 per cent) i Biscaia (43,34).

Per damunt del cinquanta per

Zones costaneres partionades pel Ministeri de Medi Ambient

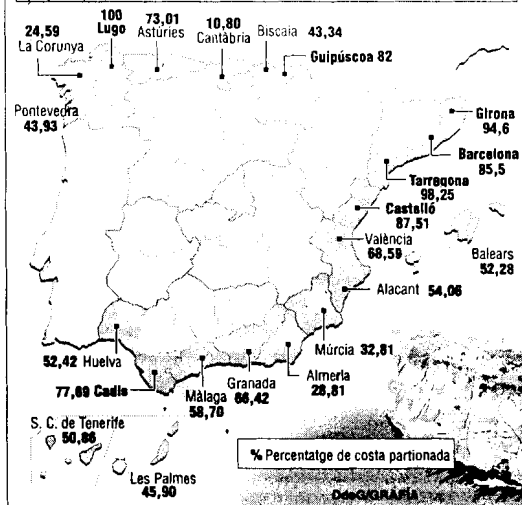
El Ministeri de Medi Ambient partiona zones costaneres i les recupera per al domini públic marítimoterrestre



La Llei de Costes vigent

■ Estableix que són béns de domini públic marítimoterrestre, entre altres, la riba del mar (i rieres) i inclou les zones de platja, albuferes i terrenys costaners fins al lloc on arriba el mar en marea alta o fins on arribin les onades dels temporals

■ Són de domini públic també els terrenys guanyats al mar com a conseqüència d'obres, els que ha envaït el mar, penya-segats verticals i illots i hi prohibeix la propietat privada



cent estan Astúries (73,01 per cent), Huelva (52,42), Màlaga (58,70), Granada (66,42), Alacant (54,06) o València (68,59). Les demarcacions on s'ha procedit a delimitar un major percentatge de zones costaneres són, a més de Lugo (el 100 per cent), Girona (94,6), Barcelona (85,5), Tarragona (98,25), Castelló (87,51), Cadix (77,69) i Guipúscoa (82 per cent).

A més de delimitar les zones costaneres que han de ser de domini públic, el Ministeri de Medi Ambient està actuant en

els cursos i riberes dels rius, en especial en els últims quilòmetres, els més propïns a les desembocadures, en els quals es concentren les ramblles, les zones inundables, i se solen localitzar instal·lacions com càmpings, i que per això són els més perillosos.

■ **Lugo és l'única demarcació amb el 100 per cent de zones recuperades**