

Totes les fredes del segle XX

• La més forta va ser la dels primers dies del mes de febrer de 1956 quan en alguns punts de la comarca es van registrar temperatures de 16 graus sota zero

• A Figueres es van haver d'organitzar uns serveis d'auxili per a les famílies indigents que en aquella època vivien disperses a diferents zones de la ciutat

JOSEP M. BERNILS MACH

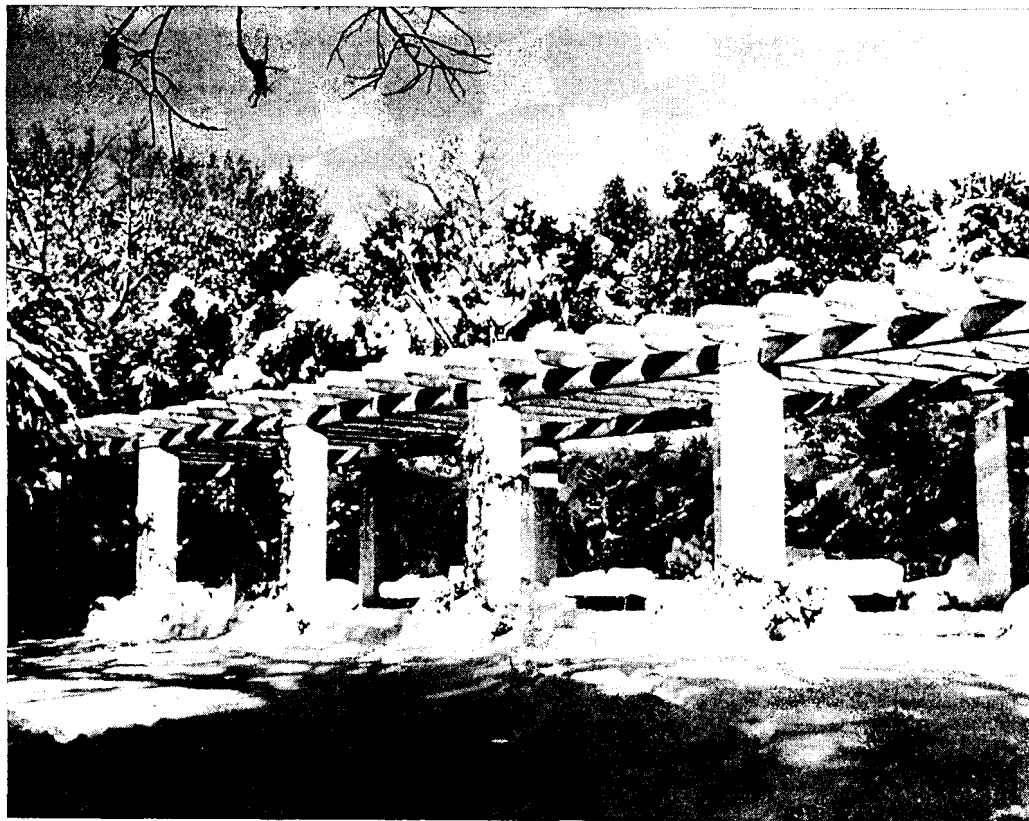
Fa cinquanta anys la segona setmana del mes de febrer va ser la més freda de tot el segle XX a la comarca de l'Alt Empordà. Els termòmetre va baixar a Figueres a nou graus sota zero i en alguns llocs de la comarca fins a setze graus sota zero. Era una fred que la gent gran no havia vist mai i que posteriorment, fins ara, tampoc s'ha tornat a repetir. Es tracta de la fred més forta del segle XX.

Les primeres fredes destacades d'aquest segle les trobem l'any 1914 en què el dia 15 de gener va estar nevant vintiquatre hores seguides, amb una intensitat que la premsa assegura que no s'havia vist en el que anava de segle. Els pocs vehicles que llavors hi havia van quedar bloquejats al pas de la Jonquera.

A les acaballes de l'any 1917 va haver-hi una altra forta nevada i el termòmetre va baixar fins a cinc graus sota zero. La gent comentava que era l'hivern més fred del que anava de segle.

Cal avançar fins al 1926 per tornar a veure un hivern molt fred. Va nevar intensament durant dos dies i els carrers de Figueres van quedar coberts per una capa de 40 centímetres de neu. El temporal va causar desperfectes a les línies elèctriques i la ciutat es va quedar sense llum, cosa que va obligar a improvisar fanals d'oli i de gas en les principals vies públiques.

L'Ajuntament va reforçar el servei de vigilància nocturna per evitar els actes furtius que es produïen. Igualment va quedar suprimit el subministrament d'aigua potable per la manca d'energia elèctrica dels motors elevadors d'aigua municipal. Tampoc funcionaven els serveis telegràfics i telefònics i la



Una imatge completament desconegut del Parc-Bosc. Es va produir el mes de febrer de 1956. (Foto: Arxiu Bernils)

A finals de gener de 1939, a les acaballes de la Guerra Civil, els exiliats van patir les conseqüències de les baixes temperatures

població restava incomunicada. La premsa indicava que feia trenta anys que no havia nevat amb tanta intensitat.

DE LA GUERRA CIVIL ENÇÀ

Va tornar a fer molta fred el mes de febrer del 1939 quan s'estava acabant la Guerra Civil en aquesta zona. Les cròniques parlen de milers de persones esfereïdes de fred que fugien a l'exili davant l'avanç de les tropes nacionals o tranquilistes. Va començar a ploure el dia 28 de gener, va seguir el dia següent amb llamps i trons i hores i hores de pluja. Va continuar plovent fins al dia 31 en què va començar a bufar una gelida tramuntana canigonenca i van baixar les temperatures. Tres dies després tornava a ploure amb una aigua que semblava gelada. La gent no tenia cap soplug i dormia al ras i a les cunetes.

Fins al 24 de gener del 1947 no va tornar a nevar amb intensitat. A Figueres la neu va agafar un gruix de 30 centímetres, però en algunes poblacions de la costa va ser més abundant. A continuació va començar a bufar una forta tramuntana.

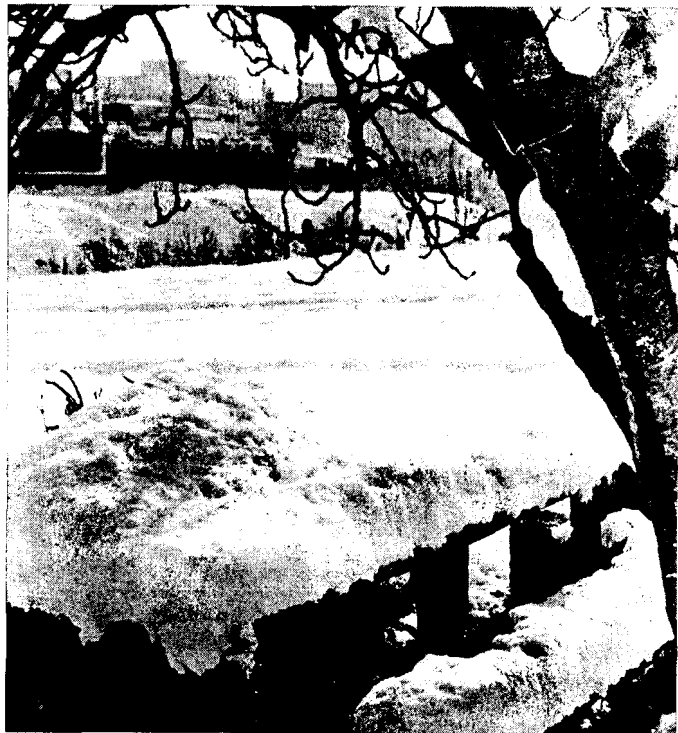
La fred més forta del segle XX fou la

del l'any 1956. Tot va començar a la nit de l'1 al 2 de febrer, després d'un mes de gener de temperatures força suaus. Sotadament el termòmetre va baixar a set graus sota zero i va donar entrada a una onada de fred. El dia 2, festa de la Candelera, la mínima fou de nou graus sota zero. El dia 5 es van mantenir entre zero i onze graus positius. Semblava que havia passat la fred.

El dia 7 la temperatura era de 14 graus positius, però a mitja tarda va començar a nevar, va bufar la tramuntana i el termòmetre es posà a tres graus sota zero. La nit del dia 10 va baixar a un mínim de deu graus sota zero i amb una màxima que no va passar de cinc graus sota zero. En alguns punts de la comarca es va arribar a temperatures de setze graus sota zero i va matar oliveres centenàries.

A Figueres tot estava glaçat, els serveis públics interromputs, els sortidors d'aigua tenien un aspecte fantasmagòric plens de candeles de gel. L'Ajuntament va fer una crida urgent de solidaritat ciutadana per oferir mantes, roba i queviures a nombroses famílies que vivien aixoplugades a les runes de l'antic Hospital i a l'exconvent de Caputxins. S'hagueren d'organitzar socors per a les famílies indigents que vivien a les ruïnes de l'antic hospital al carrer Nou, al vell edifici dels Caputxins i al barri del Garrigal. Es repartiren flassades, queviures, estufes, abrics i medicines. El dia 11 es van començar a recuperar positivament les temperatures.

(Passa a la pàgina següent)



Una vista de la zona de la carretera de Llers durant la històrica fred (Foto: Arxiu Bernils)

• L'any 1963 es van produir tres nevades seguides que van afectar el barri del Garrigal

(Ve de la pàgina anterior)

L'any 1963 fou l'any de les tres nevades, la més forta el 22 de gener amb 40 centímetres de gruix sobre els carrers on es van haver de paraitzar tots els serveis públics. Davant l'informe dels serveis tècnics municipals de possible efecte de la neu sobre alguna barraca, l'alcalde va ordenar desallotjar una casa del barri del Garrigal, avui carrer Tramuntana, que a les poques hores d'aquest fet es va enfonsar, i així es va salvar d'una catàstrofe.

Amb aquesta avinentesa l'Ajuntament va obrir un cens de necessitat d'habitatge al qual es van inscriure sis-centes famílies a les quals fou impossible d'atendre. Van quedar afectades diverses cases del barri del Garrigal i una altra va caure poc després que l'hagués abandonat llur família. Es van muntar uns barracons provisionals a la carretera de Llers.

Les freds dels darrers vint anys

L'any 1985 va tornar a venir la fred. A l'inici de l'any i al llarg de deu dies hi hagueren algunes nevades amb una fred molt forta. A Figueres el termòmetre va baixar als set graus sota zero, amb grans canedes de gel al sortidor de la font lluminosa. La neu va arribar fins a la mateixa línia del mar. Les glaçades van malbaratar els incipients sembrats i les collites valorades en cent milions de pessetes.

L'any següent va tornar a nevar. Va començar el 30 de gener. A mitja tarda les botigues ja van tancar portes. Les carreteres van quedar tallades i algunes poblacions de les rodalies van estar dos dies incomunicades.

Les dades meteorològiques de Figueres es vénen recollint de forma regular des de l'any 1916 a través de diversos observatoris

El 1992 hi hagué una forta tramuntana en la qual el termòmetre va baixar a 4 graus tota zero. La circulació a la zona de La Jonquera va requerir l'ús de cadenes per als vehicles que hi circulaven.

Sobre els serveis meteorològics a Figueres no hi ha dades oficials fins a l'any 1940. El 1916 es feren unes primeres informacions a l'Institut per la càtedra de Física i Química i el 1920

al Col·legi els Fossos o de la Salle de Figueres on el germà Agustí tenia cura del laboratori i de l'herbari de l'escola i diàriament portava un control de les pressions atmosfèriques i de les temperatures.

En el 1940 l'Institut Nacional de Meteorologia, que llavors depenia de l'Exèrcit de l'Aire, va demanar a l'Ajuntament un lloc per posar-hi el seu servei meteorològic i aquest va fer gestions amb el Col·legi dels Fossos per tal que tinguessin cura d'aquest. La tasca fou encomanada al germà Angel Lladó que va portar oficialment el control i vigilància d'aquest servei que l'any 1941

passà a ser purament civil. Les dades es facilitaven a l'Institut de Meteorologia de Barcelona.

Modernament, l'any 1986, el figuerenc Ferran Pou va instal·lar una petita estació meteorològica al terrat de casa seva des d'on oferia dades a un setmanari local i a la xarxa de col·laboradors del servei català. El 1988 l'Ajuntament va instal·lar un equipament inclòs dins del Servei Meteorològic Nacional al capdavant del carrer La Dama d'Aragó i la seva custòdia fou encarregada al mateix Ferran Pou que, en nom de l'Associació Meteorològica Tramuntana, va tenir cura del control.



Els arcs del castell de Sant Ferran apareixen ben gelats en aquesta imatge del mes de febrer de 1956. (Foto: Arxiu Bernils)

Una exposició al Consell recorda "l'any que va matar les oliveres"

REDACCIÓ

Divendres passat es va inaugurar a la Sala d'Exposicions del Consell Comarcal de l'Alt Empordà la mostra "1956, l'any de la fred. L'observatori Meteorològic de Girona" on romandrà tres setmanes, concretament fins al dia 29. A partir de l'1 de febrer i fins al 15 d'abril l'exposició es podrà visitar a l'Arxiu Històric de Girona.

A l'acte inaugural hi va assistir el Subdirector General d'Arxius de la Generalitat, Ramon Alberch, i el president del Consell Comarcal de l'Alt Empordà, Jordi Cabezas. Aquesta exposició ha estat organitzada conjuntament pel Consell Comarcal de l'Alt Empordà i el Departament de Cultura de la Generalitat i coordinada per l'Arxiu Comarcal i l'Arxiu Històric de Girona.

En l'acte inaugural la responsable de l'Arxiu Comarcal, Erika Serna, va recordar que el febrer de 2006 farà cinquanta anys de l'any més fred del segle XX que es coneix a les nostres contrades com de "l'any que el fred va matar les oliveres". "Aquesta data fou

molt significativa a causa de les onades de fred polar que marcà, sens dubte, un dels episodis més dramàtics que li ha tocat viure a l'agricultura empordanesa en tot el segle XX", assenyala.

"La vida al camp va fer un tomb a partir del 1956, moltes persones marxaren dels pobles i abandonaren els conreus per anar a treballar en d'altres activitats del sector serveis. Malgrat que hi ha hagut altres onades de fred abans i després d'aquesta data, cap no fou tan profunda ni tan significativa com aquella que es considera la més freda del segle per la durada i la persistència de les glaçades", va explicar Serna.

L'exposició és a la vegada un record del fet meteorològic puntual, dels canvis que originà en l'economia agrària de l'Empordà i una mirada a l'Observatori Meteorològic de Girona. S'hi pot veure un estudi comparatiu amb mapes del temps, així com també un recull de fotografies testimonials de tots aquells fotògrafs agosarats que no volgueren perdre's el moment, els documents de l'Observatori i un recull de premsa local.



La mostra es podrà visitar fins el 29 de gener a la seu del Consell Comarcal