

71 milions d'euros per a la comarca

L'Alt Empordà rebrà el 16 per cent del total d'inversions que el govern destinarà a les comarques gironines Educació i Política Territorial s'emporten les xifres més elevades del pressupost del govern pel 2006

LÍDIA CERDÀ / Figueres

Amb l'obtenció de 67,2 milions d'euros, l'Alt Empordà és la comarca més beneficiada de la inversió que el Govern destinarà a Girona, segons indiquen els pressupostos de 2006.

La Generalitat destinarà 289 milions d'euros a la demarcació de Girona, una xifra a la qual s'han d'afegir 166 milions d'euros més que es finançaran per altres procediments. A l'Alt Empordà, la xifra d'inversions suma un total de 71 milions d'euros, dels quals 67 figuren en el pressupost ordinari i els 4 milions restants corresponen al pressupost que el Departament de Justícia destinarà al centre penitenciari del Puig de les Basses, de Figueres.

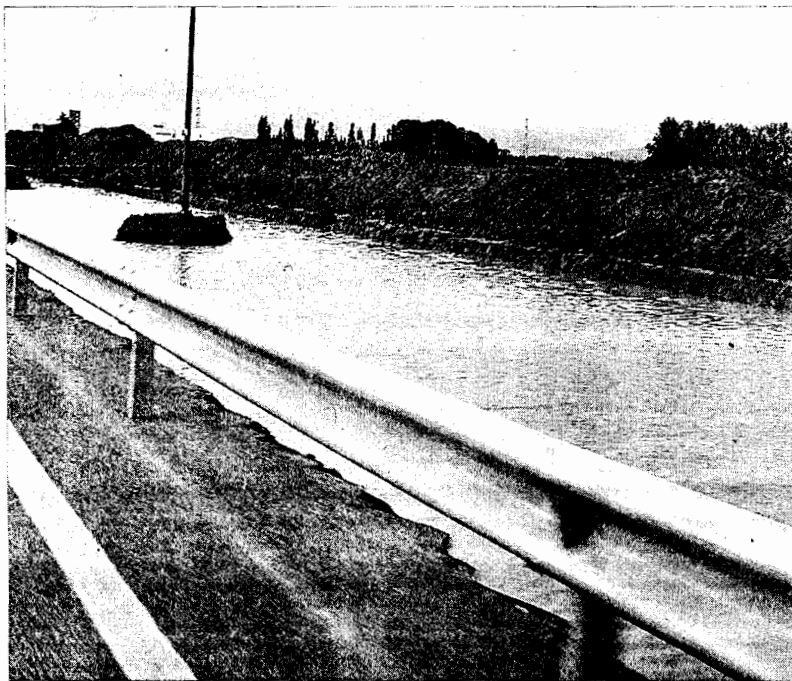
En la presentació que la delegada del Govern a Girona, Pia Bosch, va fer a Figueres, va qualificar els nous pressupostos d'"ambiciosos i de fort caràcter social, pel fet que se sostenen sense incrementar la pressió fiscal i reduint el dèficit en un 20%".

La inversió principal a la comarca és la de les obres de la carretera de Vila-sacra a Castelló

El cert és que els pressupostos del 2006 representen un increment del 12% respecte a l'any passat i que els Departaments d'Educació i Salut concentren el 43% de les inversions.

A l'Alt Empordà, destaquen com a inversions més significatives la carretera C-260 de Vila-sacra a Castelló, que comptarà amb gairebé 7,5 milions d'euros.

Seguint l'Alt Empordà, de molt a prop es queda la Selva, amb un pressupost de 65,2 milions, el Gironès, amb 55,6 milions i el Baix Empordà, amb 53,1 milions. En la partida del Departament



Les obres de la carretera de Vila-sacra a Castelló d'Empúries van quedar aturades pels aiguats

de Política Territorial i Obres Públiques, destaquen els 4,4 milions d'euros per la plataforma logística del Far d'Empordà, els 7,4 per al desdoblament de la carretera C-260 entre Vila-sacra i Castelló d'Empúries, els 9,6 per les expropiacions pel desdoblament de la C-31 entre Palamós i Palafrugell o els 7,8 per a la variant de Besalú. En aquest apartat també hi figuren els 6,5 milions d'euros pel CIM La Selva o els 4 per l'estació d'autobusos de Lloret de Mar. A l'Alt Empordà també es millorarà la carretera que va de Vilajuïga a Roses i es condicionaran les GI-502 i 503 a Maçanet de Cabrenys i Darnius. Les actuacions del Departament de Política Territorial i Obres Pú-

bliques, juntament amb les educatives conformen el gruix del pressupost, ja que sumen més del 75% del total.

Inversions en cultura

En l'àmbit de cultura, la inversió més destacada serà la finalització de la restauració del Fòrum Romà d'Empúries, a l'Escalada, i la rehabilitació de la casa de Salvador Dalí, a Figueres.

En el camp educatiu destaquen els 5,1 milions d'euros previstos per al SES Cap de Creus de Cadaqués, els 3,8 del CEIP Vall d'Aro de Castell Platja d'Aro o els 5,2 de l'IES Vallvera, de Salt. En aquesta àrea també són novetats les 1.600 places d'escola bressol. Altres partides impor-

tant són els 5,6 milions d'euros per a les obres de la futura seu de la Generalitat a Girona, 4,1 milions d'euros per al CAP de Blanes o 5,5 per a l'ampliació de l'estació depuradora d'aigües residuals de Girona. Aquesta setmana els pressupostos passaran el tràmit de debat i votació al Ple del Congrés per després enviar-los al Senat. En el sector empresarial també s'han fet públics els nous ajuts per part del Departament de Treball i Indústria, que destinarà un total de 2,1 milions d'euros per finançar 70 projectes a les comarques gironines. Entre els sectors econòmics que han rebut ajuts, destaquen els del tèxtil i l'automoció, que representen al voltant d'un 40% de les empreses subvencionades.

L'educació, una prioritat dels pressupostos

La prioritat del nou Govern de la Generalitat a portar a terme polítiques socials explica la forta inversió en matèria educativa.

Els pressupostos del Departament d'Educació s'han incrementat en prop d'un 70% a les comarques gironines, i, a l'Alt Empordà la puja és del 57%.

Les inversions més destacades responen al SES Cap de Creus de Cadaqués, amb un pressupost de 5,1 milions d'euros; el CEIP Castelló d'Empúries, amb 2,7 milions, o el CEIP Peralada, amb 2,1 milions, un dels centres que fa temps que esperen a la població, a més de les inversions als diversos centres de Figueres.

Altres centres educatius de la comarca que han rebut inversions són el CEIP de l'Escalada (900.000 euros); el CEIP Les Clisques d'El Port de la Selva (66.000 euros); el CEIP Els Grecs de Roses (1.000 euros), el CEIP de Vilabertran (500.000 euros), i el CEIP Les Mèlies de Vilafant (654.000 euros). En total, el pressupost destinat a educació suma 21,4 milions d'euros.

El director territorial d'Educació a Girona, Joaquim Bosch, va avançar que "des dels Serveis Territorials necessitem impulsar la formació professional, sobretot a la comarca de l'Alt Empordà, on les xifres són realment baixes, i és una assignatura pendent que tenim", i va assegurar que la línia de treball s'orientarà en temes de serveis, el punt on de moment hi ha més dèficit. "Estem treballant en un decret de flexibilització de la formació professional i pensem en un possible sistema de matriculació per crèdits per poder combinar estudis i treball", va explicar Joaquim Bosch.