

■ L'aeroport de Vilobí d'Onyar va viure ahir l'aterratge d'emergència d'un avió militar de transport. Havia sortit de Getafe cap a Empuriabrava. Una avaria al tren d'aterratge va obligar el pilot a prendre terra al Girona-Costa Brava. Els quatre ocupants van sortir-ne il·lesos. L'aeroport va estar tres hores tancat. Dos avions van ser desviats a Perpinyà i tots els vols van patir retards.

SUCCESOS

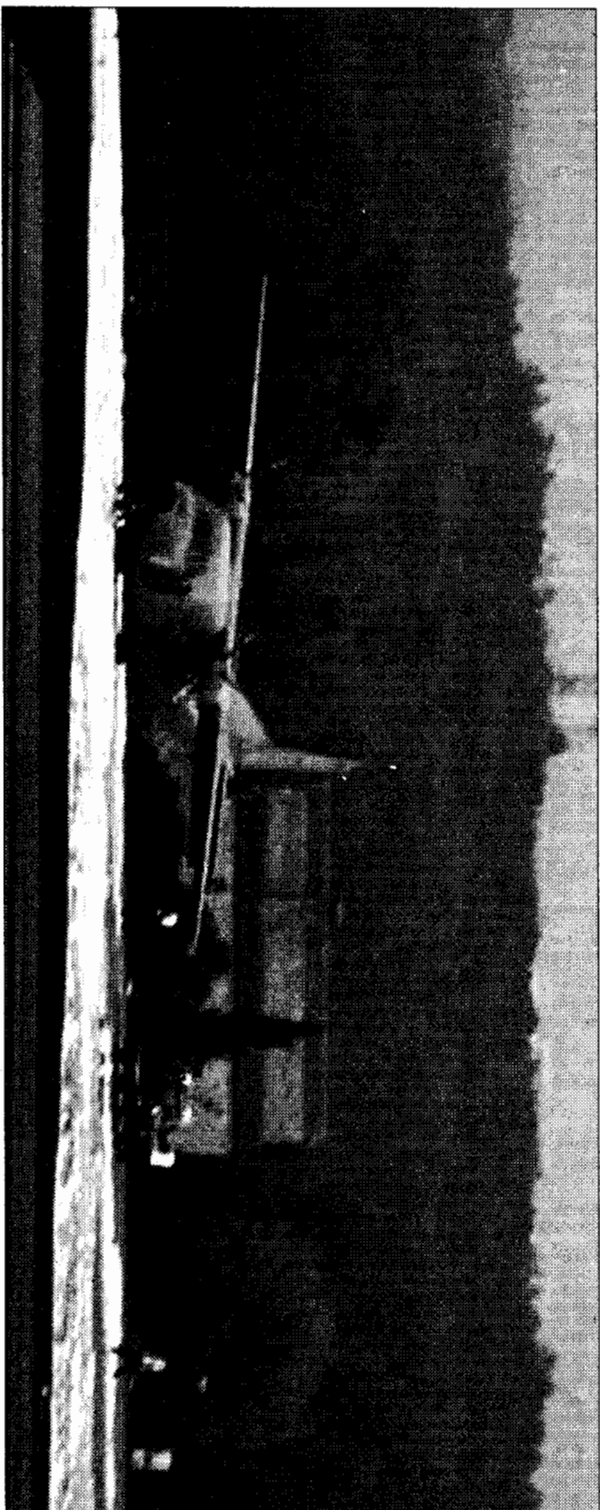
# Un avió militar realitza un aterratge d'emergència a l'aeroport de Girona

Els bombers van llançar escuma a la pista i l'aparell va tocar terra amb els 4 ocupants sans i estalvis

J.M. Bartomeu/C.Torramadé,

Vilobí d'Onyar

Un avió militar de transport de tropes va fer ahir un aterratge d'emergència a l'aeroport de Girona-Costa Brava.



IL·LESOS. L'aeronau va aterrar planejant i sense tren d'aterratge sobre una capa d'escuma de tres metres d'essor. Els quatre ocupants van sortir il·lesos.

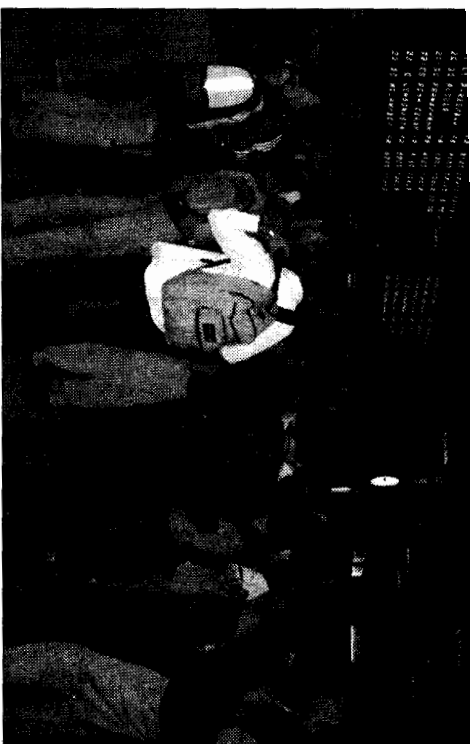
MARC SUREDA

cap a dos quarts de sis de la tarda, l'aeroport Girona-Costa Brava va quedar tancat, tant pels vols de tropes com per els de passatgers. Així, estaven previstos dos vols de tropes i un de passatgers. Els quatre ocupants van sortir il·lesos.

Un avió militar de transport de tropes va fer ahir un aterratge d'emergència al l'aeroport de Villobí d'Onyar perquè tenia el tren d'aterratge encallat. El pilot i els tres paracaigudistes van resultar il·lesos. Dos avions procedents de Liverpool i Bornemouth van ser desviats a l'aeroport de Perpinyà ja que el Girona-Costa Brava va estar tancat durant unes tres hores, fins quasi les nou del vespre.

L'avió militar, una versió petita del gran avió de transport Hercules, va sortir ahir de la base aèria de Getafe en direcció a l'aeròdrom d'Empuriabrava, on tres paracaigudistes anaven a realitzar salts. Segons sembla, en el moment d'aterrar a la localitat altempordanesa, el tren d'aterratge va tocar una tanca, es va rebenotar una roda i es va encallar.

Davant la impossibilitat de fer un aterratge d'emergència perquè no hi havia bombers a l'aeròdrom d'Empuriabrava, el pilot va sol·licitar permís per prendre terra a Villobí, on sí hi



CARLES TORRAMADE

**RETARDS.** Alguns vols des de Girona es van veure alterats per l'incident.

ha efectius d'emergència.

El dispositiu es va activar cap a les cinc de la tarda. Els bombers van depositar a la pista d'aterratge un capa de dos metres d'espessor d'escuma-laca en 300 metres de la pista. L'avió va iniciar la maniobra d'apropament i aterratge pel costat sud de l'aeroport, al contrari de com es fa normalment, que és pel nord.

El fet que aquest model d'a-

cap a dos punts de sis de la tarda, l'aeroport Girona-Costa Brava va estar tancat, tant pels vols que arribaven com pels que havien de sortir. Es va reobrir al voltant de les 20.30 hores, quan els bombers van acabar de retirar l'escuma, netejar la pista dels desperfectes que l'avió havia ocasionat al sistema de balisament i deixar-la en condicions per tornar a operar.

Durant aquestes tres hores, dos vols procedents del Regne Unit, de Liverpool i Bornemouth, van ser desviats a l'aeroport de Perpinyà. Els passatgers d'aquests avions van ser traslladats a Girona en autocar. L'avió procedent de Venècia que havia d'arribar a les vuit del vespre, va aterrar, finalment, pocs minuts abans de les nou.

Els vols de sortida també van patir retards: el passatgers de Liverpool, que havia de sortir a les 19.15 hores, van començar a facturar l'equipatge a les 21.00 hores.

Després d'aquests vols, tots els que havien d'arribar o sortir van patir retards de, com a mí-

nim tres quarts d'hora, segons informava el web de la companyia Ryanair. Així, estava previst que els passatgers del vol de les 20.45 amb destinació a Liverpool embarquessin a les 23.00 hores; i l'avió a l'Alguer de les 21.40 estava previst que sortís a les 22.30, entre d'altres vols. Pels vols que arribaven també hi havia retard. El de París que havia de sortir a les 23.50 hores tenia previst fer-ho a la 01.20.

A part d'aquests vols que tenien com a origen o destí Girona, d'altres trajectes internacionals de Ryanair també van patir les conseqüències de l'aterratge de l'avió militar. El vol de Londres a Cork de les 21.00 hores tenia previst sortir a les 23.50 i el de Glasgow a Londres de les 21.20 estava programat per sortir a les 00.10. Altres enllaços afectats van ser les connexions entre les ciutats abans citades entre elles més Berlín.

Durant el temps d'espera, la informació que facilitava Aena era confusa i, fins i tot, el vol que procedia de Venècia es descomia on era.