

Part de la runa reciclada del Fluvianàutic servirà per millorar dos camins dels Aiguamolls

Les restes de l'edifici que es va volar fa un mes, finalment unes 4.500 tones de formigó i ferro, ja s'han retirat

ROBERT CARMONA / Sant Pere Pescador

● Els camions ja s'han endut la totalitat de les 4.500 tones de runa que va generar la voladura de l'edifici de Fluvianàutic, a Sant Pere Pescador. El formigó serà

reciclat i la direcció del Parc Natural dels Aiguamolls de l'Empordà ja ha arribat a un acord per aprofitar-ne una part per millorar dos camins dins la zona protegida. Un d'ells va des de la carretera

de Castelló a Palau-saverdera fins a la Mugueta. L'altre, connecta l'observatori del Matà, amb el nou aparcament que s'ha fet a la zona, més allunyat de la reserva integral. El director del parc,

Josep Espigulé, considera molt positiu reconvertir el que havia estat un símbol de l'especulació urbanística en una cosa útil per millorar les connexions internes dels Aiguamolls de l'Empordà.

Inicialment s'havia plantejat portar una màquina per reciclar el formigó a la mateixa zona de Fluvianàutic, però finalment s'ha optat per fer aquest tractament en una planta de gestió de residus. El material s'ha anat acumulant en les darreres setmanes en una empresa d'àrids de Torroella de Fluvià. Inicialment es va calcular que la voladura podria haver generat unes 8.000 tones de material, entre ciment i ferro, però finalment fonts de la Generalitat han apuntat que s'han retirat 4.500 tones.

El formigó es reciclarà per al seu ús com a àrid per a la construcció. El primer interessat en el reaprofitament del ciment reciclat és el parc natural. El seu director, Josep Espigulé, assenyala que ja s'ha aconseguit un acord per agafar part del material, un cop suficientment engrunat, per fer-lo servir com a subbase per millorar dos dels itineraris que hi ha dins el parc. Una de les actuacions consistiria a aplanar i condicionar correctament el camí que va des de l'observatori del Matà, des d'on hi ha la millor vista aèria del parc, fins a l'aparcament que s'ha obert recentment per

separar els cotxes de la zona de reserva integral. L'altra actuació per a la qual es volen utilitzar les restes de Fluvianàutic és la millora de l'itinerari que va des de la carretera dels tres ponts—entre Castelló d'Empúries i Palau-saverdera—i la Mugueta, que es pot fer tant a peu com en bicicleta. «Amb aquest material podríem tenir els camins ben condicionats, planers i sense enfangar», assegura Espigulé.

El director del parc, a més, considera que una actuació com aquesta té un caràcter també especialment simbòlic i exemplar, en el sentit d'aprofitar «per a una cosa positiva» el ciment que havia de servir per iniciar una gran urbanització al costat de la desembocadura del Fluvià que hauria tingut un greu impacte ambiental per a les reserves integrals pròximes.

Josep Espigulé espera concretar en els pròxims dies com i quan s'executarà aquesta actuació.

El ferro que formava part de l'estructura de l'edifici ha anat a parar a un ferraller de Granollers, que també s'ha endut ja aquest material de la zona de Fluvianàutic per fonde'l i reutilitzar-lo.



Vista parcial de l'aparcament obert a la zona del Matà, amb l'observatori al fons. / R.C.

Aparcament a la zona del Matà

● Coincidint amb les vacances de Setmana Santa, el Parc Natural dels Aiguamolls de l'Empordà ha posat en marxa un aparcament que allunya els vehicles de la zona de l'observatori del Matà, per tal de reduir l'impacte sobre la reserva integral. L'espai té capacitat perquè s'hi puguin aparcar autocars, així com una seixantena de vehicles. Aquesta s'ha convertit en una zona alternativa d'entrada als itineraris

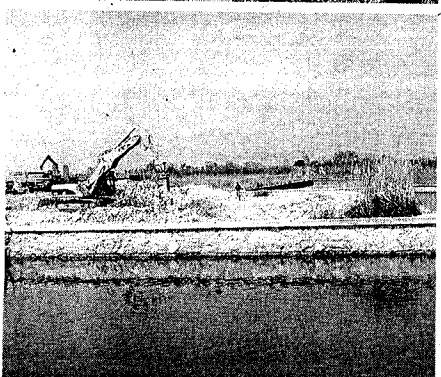
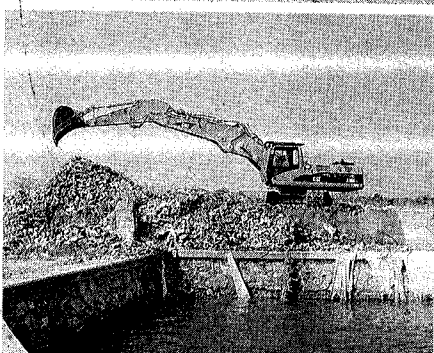
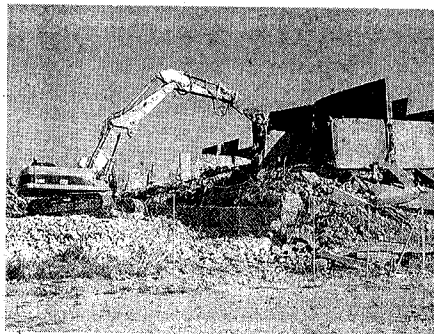
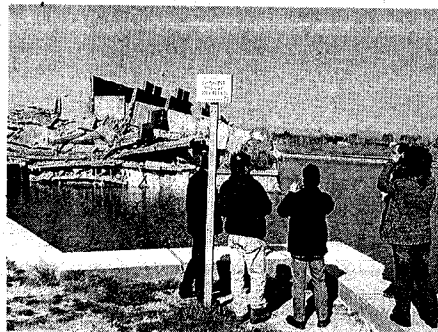
del parc, ja que l'observatori del Matà és especialment atractiu perquè permet veure bona part de la superfície dels Aiguamolls des de dalt del que havia estat una sitja d'arròs. L'objectiu del parc és potenciar també els itineraris que van cap a Sant Pere. Aquest aparcament havia aixecat certa polèmica mesos enrere, quan s'havia iniciat més cap al sud en un espai de major interès per als Amics dels Aiguamolls.

Terra vegetal on hi havia l'edifici

● Aquesta setmana s'han acabat de retirar les poques restes de runa que encara quedaven al solar on hi havia hagut l'edifici de sis plantes del Fluvianàutic. Al seu lloc, s'hi ha posat una important capa de terra vegetal amb l'objectiu que hi arrelin les plantes de la zona amb facilitat i l'àrea quedi al més aviat possible naturalitzada, sense rastre del «monstre» de formigó que el Departament de Política Territorial i Obres Públiques va dinamitar el 23 de febrer.

Encara quedarà per resoldre què es fa amb els canals navegables construïts, que havien de formar part de la urbanització, i amb un gran dipòsit d'aigua de formigó que hi havia al costat de l'edifici. Això està pendent del conflicte judicial entre promotors del Fluvianàutic i la Generalitat, que ha protegit la zona com a no urbanitzable. El que sí que es va enderrocar fa deu dies és una petita construcció, feta amb totxanes i pintada de color blanc, que hi havia al costat del dipòsit.

EL DESMANTELLAMENT DE FLUVIANÀUTIC



Metamorfosi en 37 dies

• Han estat necessaris 37 dies perquè l'edifici de sis plantes del Fluvianàutic hagi quedat substituït per una gran esplanada de terra vegetal. El 23 de febrer una voladura controlada reduïa l'edifici al munt de

runa que es veu en la primera imatge. Al costat, es veu com una màquina arrenca fragments de formigó de l'estructura, 12 dies després. A la imatge següent, situació el 10 de març. Quatre dies més tard, al solar ja només

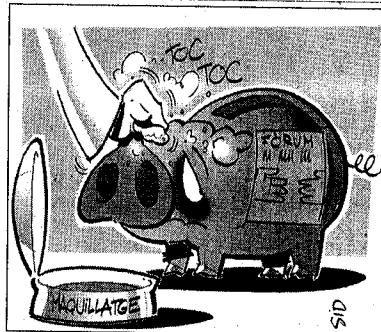
hi queda el material triturat, i el 24 de març els camions ja gairebé s'han endut tota la runa. L'última imatge, aquest dijous, en què ja s'ha via reomplert de terra vegetal l'espai que ocupava l'edifici.

l'apunt | XEVI XIRGO

Tecnologia

La tecnologia té això. Facilita les coses enormement. Avui publiquem que, en 15 instituts de Girona, gràcies a la tecnologia PDA els professors poden controlar a l'instant les faltes d'assistència a classe. En tres d'ells, quan detecten que un alumne no hi és el sistema permet enviar un SMS als pares de l'alumne comunicant-los que el seu fill s'ha saltat la classe. Ens pensem que així seran més trempats. No ho tinc tan clar. Gràcies també a la tecnologia, ara els alumnes es poden passar hores asseguts a l'aula mirant com passen les mosques i, a l'hora de fer els treballs, penjar-se a una plana web que s'ha fet famosa entre l'alumnat d'instituts i universitats (www.elrincondelvago.com) i descarregar-se tota mena d'apunts i treballs. Tot està bé mentre no se'n faci allò, un gra massa.

gat i gos | LLUÍS PUIGBERT



safareig

• La dedicació exclusiva de l'alcalde de Lloret de Mar, Xavier Crespo, li fa enyorar fer de metge. En la presentació de les jornades gastronòmiques de l'arròs de Lloret de Mar, va parlar, no com a alcalde, sinó com a metge, i va recomanar incloure l'arròs en els àpats, perquè no engreixa, recordant que els cereals són a la base de la dieta Mediterrània.

• El quart tinent d'alcalde i responsable de l'àrea d'Urbanisme de l'Ajuntament de Girona, Joan Pluma, és un aficionat als toros. I el també exregidor de Cultura en fa ostentació amb un toro en miniatura al seu despatx. No sabem si n'ha tojejat mai cap, però, a vegades té un tarannà una mica torero.

• Javier Cercas ha dedicat *La velocidad de la luz* a uns quants gironins: Núria Prats, Guillem Terribas, Felip Ortega, Àngel Duarte i Tomàs Frauca.