

## ENTREVISTA

## Xavier Sanllehí / Alcalde de Castelló d'Empúries

Després que l'equip redactor de la revisió del Pla general de Castelló exposés dilluns passat les línies generals del projecte davant d'uns dos-cents veïns, l'alcalde de la població, Xavier Sanllehí, analitza quines seran les conseqüències que comportarà la proposta que han elaborat i que esperen aprovar inicialment el mes de juny. L'ampliació de la marina d'Empuriabrava per la zona del Trabuc i el reequilibri entre les primeres i les segones residències són algunes de les claus d'aquesta revisió.

# “Podem doblar la població”

“L'ampliació de la marina s'està planificant en un calendari de 10-15 anys”  
 “Ens interessa crear ciutat i equilibrar les primeres i segones residències”

## CASTELLÓ D'EMPÚRIES

LAURA VILANOVA

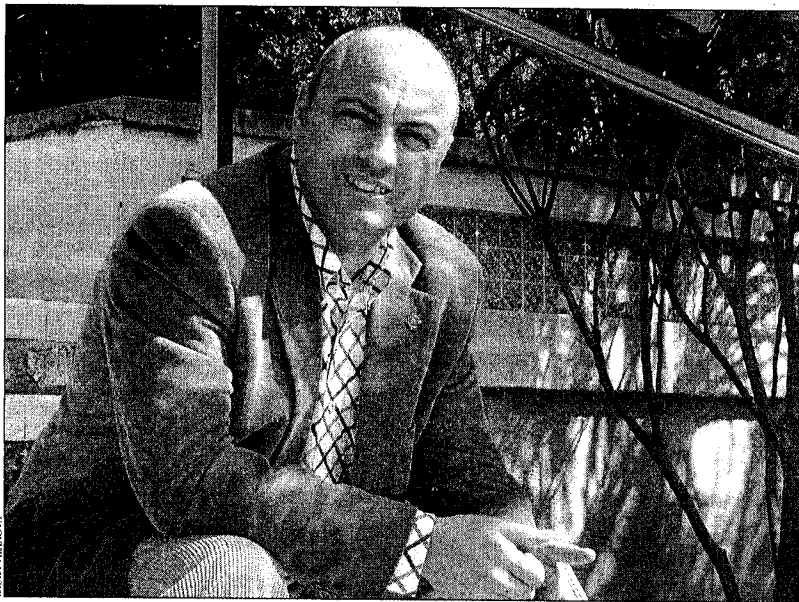
– Quins són els objectius i les premisses que des de l'equip de govern es van donar als redactors de la revisió?

– Tenim diverses qüestions que cal resoldre a l'entorn de la intersecció entre el cànc antic de Castelló i Empuriabrava. En primer lloc, són dos nuclis separats amb realitats socials totalment diferents que convé interrelacionar, que no vol dir fer-los continus dins l'àmbit urbà, opció que no s'ha plantejat mai. I, en segon lloc, tenim les dues àrees del parc natural. El llit de la Muga és el punt de connexió entre aquestes dues àrees. Tenim una intersecció que va encruada i això s'ha de resoldre. L'equip de govern va encarregar a l'equip redactor de la revisió del Pla general que proposés una solució per aquesta situació: conservem aquesta interrelació entre les dues parts del parc i conservem la interrelació entre els dos grans nuclis de Castelló. Gran qüestió que al principi semblava difícil de resoldre perquè les premisses amb les que partíem podien semblar conteposades. La proposta que han presentat ens satisfà molt. Evidentment, no soluciona de forma dràstica ni una qüestió ni l'altra, però sí que hem buscat una solució que apropa i que a la llarga pot resoldre tots aquests conflictes.

– Aquesta solució passa per l'establiment a la Mugueta d'un corredor d'uns 350 metres.

– Sí. Aquest fet ens permet desmuntar el talús de la C-260 al seu pas per aquesta zona fent un viaducte i crear una permeabilitat per al corredor.

– En aquests moments s'està redactant el projecte del desdoblament de la C-260 entre la rotonda de Sant Pere i l'entrada d'Empuriabrava. Està prevista aquesta actuació?



L'alcalde de Castelló, Xavier Sanllehí, explica que la revisió del Pla general vol fomentar l'equilibri entre primeres i segones residències

– Precisament ara estem treballant en aquest tema i collant la Generalitat perquè s'inclougui aquesta actuació en el projecte.

– Una altra de les qüestions que posa sobre la taula aquesta revisió és l'ampliació de la marina d'Empuriabrava pel sector nord amb la creació d'un gran estany i canals de titularitat pública.

– Ara Empuriabrava està d'esqueines a la carretera. L'ampliació prevista de la marina té per objectiu, entre altres aspectes, que es converteixi en la façana d'Empuriabrava i que ens

permeti conèixer la realitat de la marina des de la carretera. Alhora aquesta ampliació ens permet dotar d'equipaments una zona d'aquest nucli urbà que quan es va fer no es va pensar que n'hi haguessin, perquè era una urbanització turística i de segones residències. Una zona turística no necessita o quasi no necessita equipaments. Si tu ho plantegessis com a lloc estable de primera residència, has de planificar uns equipaments. Aquesta mesura et permet alhora crear una segona centralitat d'Empuriabrava. En aquests moments el centre de la mari-

na està situat al voltant de l'avinguda Fages de Climent i el passeig marítim. Aquesta zona continuarà sent un espai central d'Empuriabrava perquè, com a totes les poblacions de costa, la part de mar és una part que no deixa de ser un punt central, però els nous canals permetran crear una nova centralitat amb uns espais nous. Es dona la circumstància, a més, que a la zona del Puigmal tenim una gran concentració de població residencial. Tot això ens crearà una nova ciutat.

– Quan pot ser realitat aquesta ampliació?

– S'està planificant en un calendari de 10-15 anys. Per tant dins d'aquest termini hauria de ser una realitat.

– El parc d'habitages previst en aquesta revisió s'augmenta en tres mil dos-cents habitages. Quina és, doncs, la perspectiva de creixement de la població de Castelló?

– Nosaltres creiem que en deu anys es pot arribar a doblar la població i tenir uns nou o deu mil habitants més. En aquests moments tenim una població de dret de nou mil cinc-cents habitants, però el número de residents reals se'n va als catorze mil. L'horitzó real és que es converteixi en una població d'uns vint-i-cinc mil habitants.

– D'altra banda, cal tenir en compte la tendència cada vegada més important de la compra de segones residències que passen a ser habitages permanents. Si s'impulsa l'augment previst del parc d'habitages i el pas de segona a primera residència estem parlant que Castelló, d'aquí deu anys, serà totalment diferent.

– Sí, però ja està canviant. De fet, si s'analiza l'evolució del parc d'habitages i la població de Castelló es pot comprovar aquest canvi. Per una banda, el número d'habitages no ha augmentat, en canvi, la població ha anat creixent. Aquest fet també es constata si revisem l'evolució del número d'habitages principals, que s'ha doblat en menys de deu anys i els de segona, que s'ha reduït en la mateixa proporció. Aquesta tendència, que cada cop s'està implantant més, és la que ens interessa. La revisió del Pla general va en aquesta línia. Ens interessa crear ciutat, en sentit de pertinença. L'objectiu polític no és perdre les segones residències, però sí equilibrar-les. Buscar l'equilibri entre els habitages principals i segones residències, perquè encara estan molt descompensades.