

El Pla General de Castelló preveu restaurar les zones humides amb un nou estany

Es projecten l'ampliació dels canals cap al nucli històric i una zona lúdica prop de l'aeròdrom

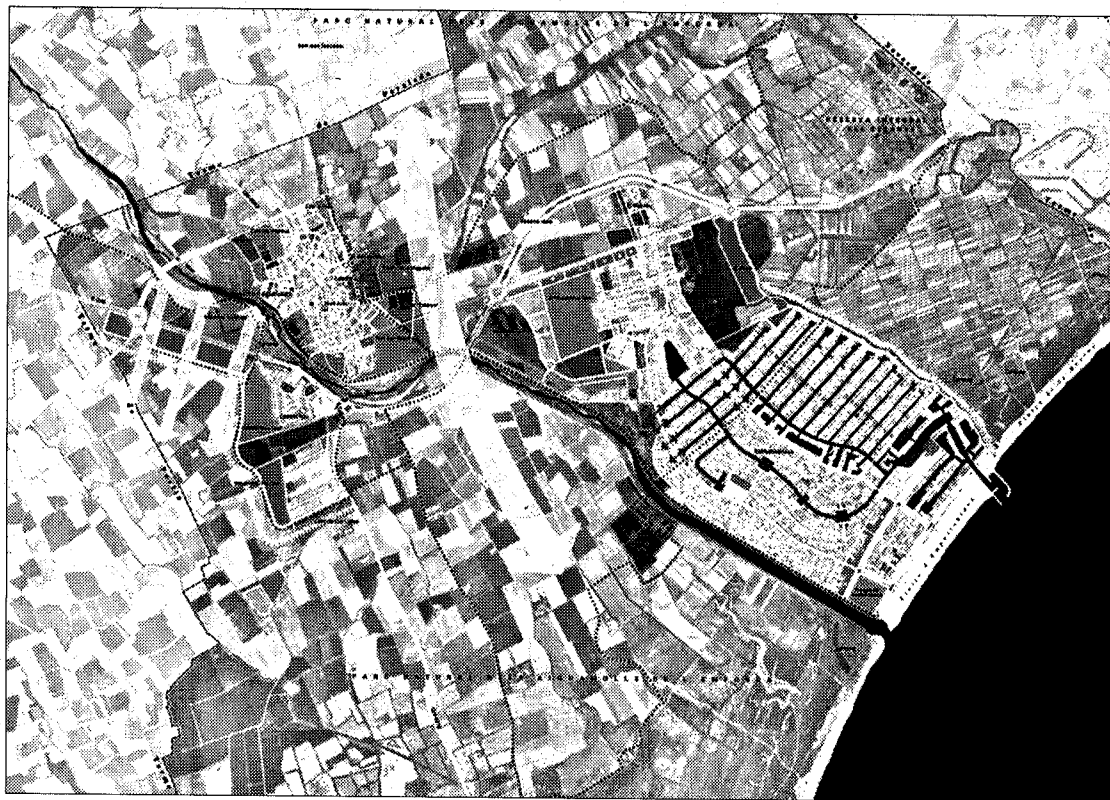
H. BORRELL / Castelló d'E.

La proposta del nou Pla General de Castelló d'Empúries preveu restaurar les zones humides amb el nou estany de la Mugueta, alimentat pel Rec del Molí. Es projecten també una marina residencial nova prop del nucli històric i una zona lúdica prop de l'aeròdrom.

L'Ajuntament de Castelló va presentar, dilluns passat, davant de més de dues-centes persones, la proposta del nou Pla General d'Ordenació Urbana. El creixement urbanístic previst en aquesta primera proposta és de més de 3.000 habitatges nous, repartits entre les zones del camí de Vilanova, la carretera a Pla, l'Hort d'en Negre Est, Castelló Nou Oest i Empuriabrava Oest.

Pel que fa a les estratègies d'actuació, l'objectiu d'aquest planejament és facilitar l'articulació dels nuclis urbans existents. Per aquest motiu es considera positiu apropar la marina a la carretera i, per tant, a la vila. La creació d'una marina nova, que serà d'iniciativa pública, és una de les actuacions més destacades en aquest sentit. En aquesta marina s'hi projecta un llac d'aigua salada de 15 hectàrees.

La restauració de zones humides, com a actuació en el marc dels espais lliures, versarà sobre la creació de l'estany de la Mugueta, alimentat pel Rec del Molí. En aquest sentit es preveu també la protecció del



Aquest plànol, extret dels documents del planejament, mostra el corredor biològic de la Mugueta

corredor pel pas natural de la Mugueta, entre el riu i Castelló Nou.

Equipaments i zones lúdiques

Quant als usos de diferents sectors, el planejament preveu reserves per a equipaments a l'Estanyol d'en Tió, Castelló Nou, Mas Nou, Empuriabrava i serveis nàutics als Salins. També es proposa la reordenació de les activitats lúdico-comercials, a l'avinguda Fages de Climent i a la carretera de Roses, prop de l'aeròdrom. En

aquest equipament es preveu també una reodernació dels seus serveis.

A la xarxa viària també s'hi han fet aportacions per completar-la. A banda de l'imminent desdoblament de la C-260, es projecta l'ampliació del viaducte de la C-260, es reserva espai per a una futura variant pel Mas Nou, l'obertura d'una nova ronda entre la Muga i la carretera de Sant Pere Pescador i la connexió de Fortià a la carretera de Vilanova de la Muga.

Pel que fa a les zones indus-

trials, es reserva terreny als sectors de la Muga, el Pla Oest, el Polioli i la carretera de Roses. Pel que fa als espais verds, es reserven a la mota de la Muga, el corredor de la Mugueta, el camí de Can Llobet i el Polioli.

Aquesta proposta es troba ara en fase d'exposició pública perquè el procés de participació ciutadana sigui efectiu, de manera que es preveu incloure les aportacions, en la mesura del possible, de la ciutadania abans de fer l'aprovació inicial del planejament.