

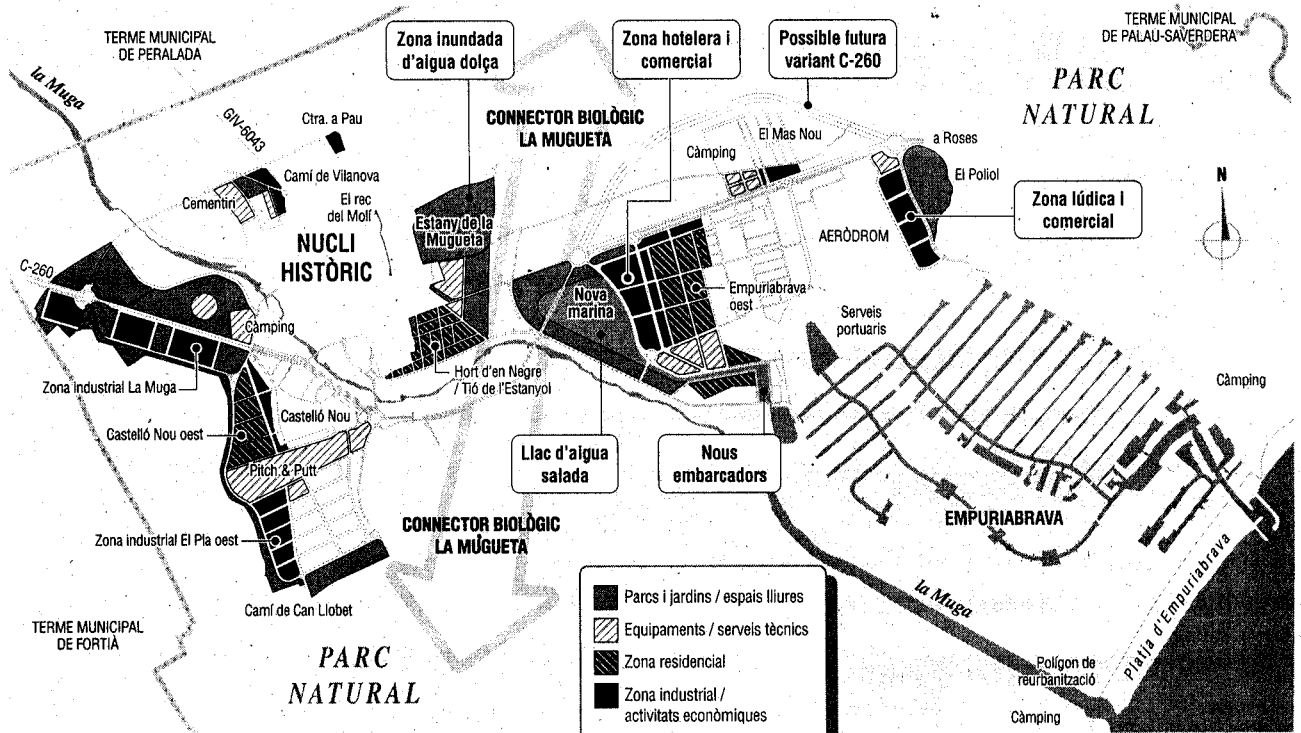
A Castelló d'Empúries projecten fer 3.200 habitatges nous i un llac salat de 15 hectàrees

El nou planejament preveu l'acostament urbà del nucli i Empuriabrava i l'ampliació dels canals navegables

També inclou la recuperació d'una zona inundable i la protecció de l'entorn de la Mugueta com a connector ecològic

AVANÇ DEL NOU PLA D'ORDENACIÓ URBANÍSTICA DE CASTELLÓ D'EMPÚRIES

LES NOVETATS QUE ES PROPOSEN EN EL NOU PLA DE CASTELLÓ D'EMPÚRIES



El nou planejament de Castelló preveu 3.200 habitatges nous i un llac salat de 15 hectàrees

El nucli històric i Empuriabrava s'acosten urbanísticament i només queden separats pel connector ecològic de la Mugueta

ROBERT CARMONA / Castelló d'Empúries
 ● El nou pla d'ordenació urbanística de Castelló d'Empúries preveu crear 3.200 habitatges nous, acostar el nucli històric i Empuriabrava, ampliar els canals na-

vegables amb un gran llac d'aigua salada de 15 hectàrees i crear una zona lúdica i comercial al costat de l'aeròdrom. Uns altres aspectes remarcables són recuperar una zona inundable a tocar el nucli

de Castelló i protegir l'entorn de la Mugueta com a connector ecològic entre les dues zones de parc natural que té el municipi. L'avanç del nou planejament municipal es va presentar davant d'unes

200 persones dilluns a la nit i ara s'obre un període per recollir suggeriments. L'objectiu municipal és que el pla estigui acabat de redactar i preparat per aprovar-lo al mes de juny.

El nucli històric i Empuriabrava només queden separats en el nou pla per una franja de protecció de la Mugueta, d'una mitjana de 350 metres d'amplada, i un gran llac d'aigua salada d'unes quinze hectàrees de superfície, que quedaria, en part, sota la carretera de Roses; si es substitueix finalment el talús actual per pilars. Aquest llac és una de les grans apostes. Es connectaria amb els canals actuals i amb dos embarcadors nous i tots ells serien de titularitat pública. L'objectiu és que de la carretera estant es visualitzi l'atractiu de la població com a marina residencial. En aquest sentit, dins el llac hi hauria una zona amb

amarradors que tocaria a la zona de creixement que s'ha previst entre aquesta gran zona d'aigua i el sector

Puigmal. Aquest és un dels canvis més importants del pla, ja que preveu una zona hotelera, comercial

i de serveis a tocar del llac i una nova zona residencial a tocar del sector Puigmal, amb habitatges plurifami-

liars d'un màxim de planta baixa i dos pisos. Totes aquestes actuacions volen crear una «nova centrali-

tat», amb la previsió també d'una important zona d'equipaments.

D'altra banda, al costat dels horts del rec del Moli, a la banda est del nucli històric, es preveu inundar amb aigua dolça una zona d'unes 15 hectàrees, batejada amb el nom d'estany de la Mugueta, amb l'objectiu d'aprofitar l'atractiu del Parc Natural dels Aiguamolls de l'Empordà.

Castelló d'Empúries ocupa una superfície de 4.181 hectàrees i el nou pla preveu que les gairebé 700 que són urbanes o urbanitzables s'incrementin de 130 més. Es preveuen 3.200 habitatges nous, que si s'executessin podrien significar uns 9.000 habitants més.

Primeres residències

● L'objectiu municipal és que la majoria dels 3.200 habitatges nous es converteixin en primeres residències. El municipi ara té cap a 10.000 habitants censats —la meitat, estrangers—, i dels prop de 14.000 habitatges ja construïts, uns 11.000 són segones residències. Els creixements residencials principals es preveuen a Empuriabrava —96 hectàrees a tocar el sector Puigmal— i a la banda oest de Castelló Nou —71 ha—. També hi ha algun creixement residencial al nord del nucli històric i a la zona de l'Hort d'en Negre. També es vol reordenar i esponjar el caòtic sector Delta Muga i fer una zona lúdica i comercial al costat de l'aeròdrom. El polígon industrial El Pla s'amplia per l'oest i es preveuen una possible variant de la C-260 pel nord del Mas Nou, i una connexió de la carretera de Roses amb la de Vilanova.

LES DADES

Habitants actuals

► 9.500 d'empadronats

Superfície terme municipal

► 4.181,23 hectàrees

Sòl urbà urbanitzable (ara)

► 696,69 hectàrees

Creixement previst

► 130,27 ha —més 62,16 de canvis del 1987 al 2005

Habitatges actuals

► 13.591 (82% 2a residència)

Increment previst

► 3.200 (9.100 habitants), 640 dels quals de

protecció pública

Places turístiques

► El 2000 n'hi havia 56.665, un 78,42% en apartaments turístics

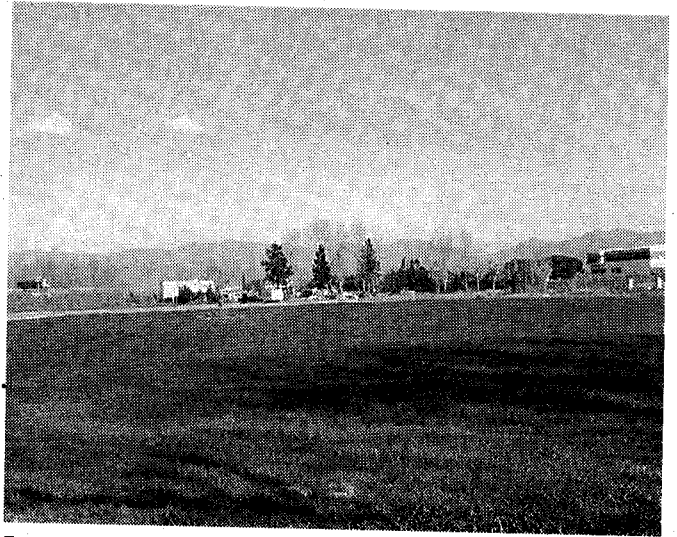
Usos nous sòl urbanitzable

► Un 59% es destina (113 hectàrees) a cixamples urbans; un 25% (49 ha), a usos nàutics, hotelers, lúdics i serveis turístics; i un 16% (30 ha) a sòls industrials. Es preveuen uns 270 activitats noves del sector comercial, serveis i terciari urbà.

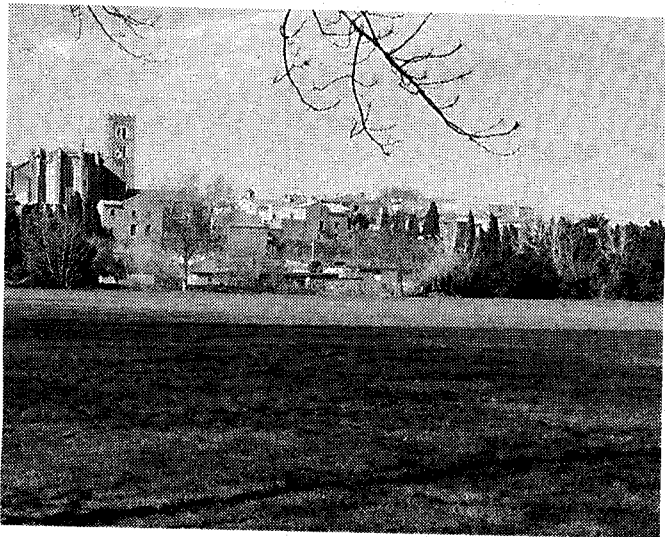
AVANÇ DEL NOU PLA D'ORDENACIÓ URBANÍSTICA DE CASTELLÓ D'EMPÚRIES

Llac condicionat als efectes sobre l'aquífer

● L'ampliació dels canals d'Empuriabrava i la creació d'un gran llac queda condicionada als estudis que s'estan fent sobre si això podria afectar negativament els aquífers de la zona, segons ha anunciat l'alcalde, Xavier Sanllehí, el qual destaca que els nous trams de canals serien de titularitat pública. D'altra banda, també s'està treballant per crear una zona de serveis portuaris al costat del canal Flamicell. Ja s'està negociant una fórmula que impliqui el consistori i les empreses nàutiques. Ocuparia uns 24.000 m², amb zona de varada, amarradors, grua i una gasolinera entre altres serveis. L'Ajuntament ja és el propietari dels terrenys necessaris.



Zona on es vol fer el llac d'aigua salada, amb la C-260 al fons. / R.C.



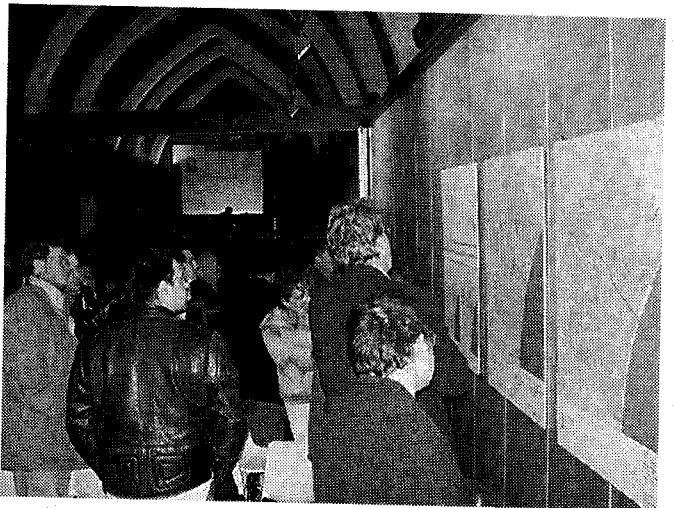
El pla preveu una zona d'aiguamolls a tocar els horts del rec del Molí. / R.C.

Connector ecològic i espais públics

● L'assessor ambientalista Ramon Folch va remarcar en la presentació de l'avanç de pla la protecció d'una franja mínima de 350 metres com a connector ecològic entre les zones de parc natural, seguint la zona d'alt valor ambiental de la Mugueta. Aquesta protecció es reforça concentrant bona part de les zones verdes a banda i banda d'aquest connector. Aquests espais lliures municipals, a més, no seran tractats en la seva majoria com a zones enjardinades, sinó que s'aposta per un tractament amb menys cost i menys impacte. Folch també destaca la zona inundada que es vol crear a la banda est del nucli històric, lligada a un possible museu dels aiguamolls.

Campanya d'impuls de la participació ciutadana

● «Aquest no és un document tancat, sinó un croquis, un primer esbós de cap on ha d'anar aquesta revisió», remarcava dilluns a la nit l'alcalde de Castelló, Xavier Sanllehí, davant uns 200 veïns que omplien la Sala Gòtica. Sanllehí remarca que la proposta de l'equip Interlands està oberta ara a possibles incorporacions i suggeriments. El consistori ha obert diverses vies: correu electrònic (alcaldia@castellodempuries.net), el telèfon 972250426, per escrit o fent les aportacions personalment. «Qualsevol suggeriment i opinió serà avaluat i tingut en compte», afirma Xavier Sanllehí.



Veïns de Castelló, consultant dilluns a la nit els plànols. / R.C.