

Empuriabrava, un mes després

Una quinzena de persones continuen allotjades en altres habitatges mentre es rehabilita l'edifici
L'Ajuntament de Castelló ha declarat la zona afectada, amb 35 apartaments, inhabitable

H. B. / V. P. / Castelló d'Empúries

Un mes després de l'incendi de l'edifici Sol I d'Empuriabrava, s'està desenrunant i rehabilitant l'estructura danyada, mentre els residents hauran d'esperar encara fins a l'estiu per tornar a casa. L'Ajuntament Ira declarat inhabitable els 35 apartaments, set dels quals són de primera residència.

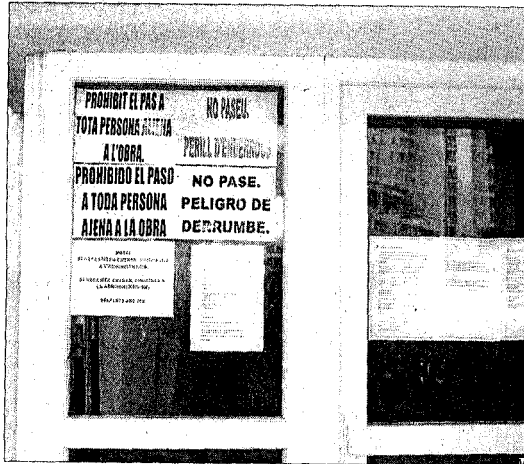
A l'entrada de l'edifici s'adverteix de manera clara: "Prohibida l'entrada. Perill d'enderrocs", una informació que apareix en diferents llengües per evitar el pas de tota persona aliena a l'obra. Els operaris estan desenrunant l'escala, l'espai comunitari més danyat per l'incendi que va acabar amb tres víctimes mortals.

Un arquitecte està redactant el projecte de rehabilitació, després que l'Ajuntament de Castelló d'Empúries declares l'edifici inhabitable. Ara mateix, a l'escala afectada, no hi viu ningú. Hi ha un total de 35 habitatges, set dels quals són de primera residència -sis de lloguer i un de propietat. Una quinzena de persones estan recol·locades en hotels, cases de familiars o amics i, en algun cas, en un altre pis de lloguer. La resta de propietaris són residents a Barcelona o d'altres llocs

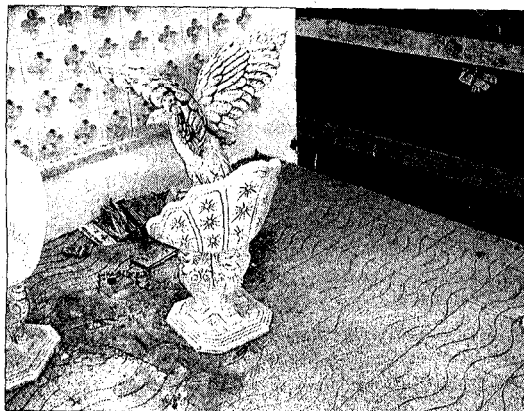
Fins a l'estiu no podran tornar a ocupar els habitatges

d'Europa. Sortosament, l'incendi es va produir en temporada baixa perquè, en cas contrari, hauria estat complicat recol·locar les persones que s'han quedat, de moment, sense casa.

El foc només va causar danys de consideració a tres dels habi-



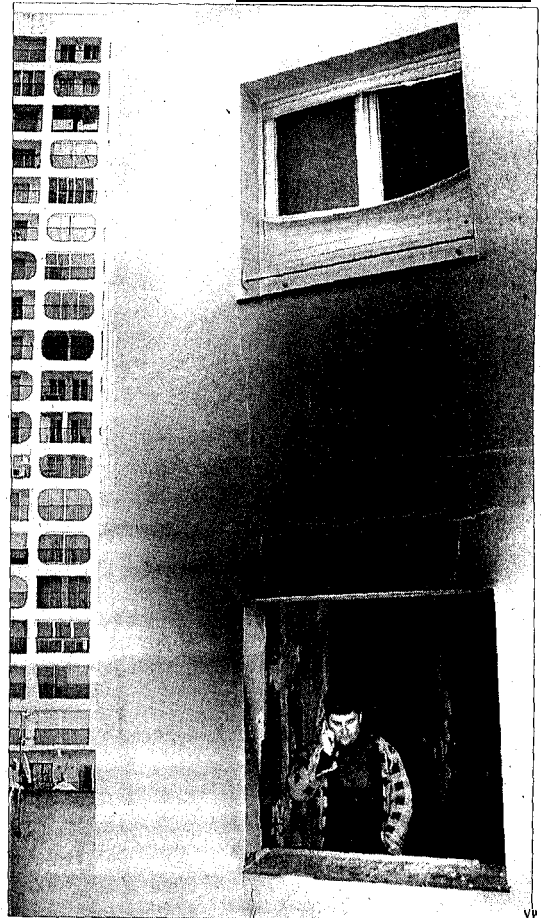
L'entrada de l'edifici, on es deixa clar que no s'hi pot accedir



L'entrada de l'habitatge del costat, per on van treure els ferits que es van precipitar de l'edifici i van caure a la terrassa. Els Mossos van esbotzar-ne la porta perquè és una segona residència pertanyent a un alemany i en aquell moment no hi havia ningú.

tatges, però es prioritzarà l'adequació de la caixa de l'escala abans que la restauració d'aquests apartaments, perquè d'aquesta manera, la resta podrà tornar a casa seva. Amb el projecte de rehabilitació es mi-

lloraran alguns aspectes de l'edifici però, tot i això, no s'hi farà cap escala d'emergència. Pels propietaris, aquesta hipotètica escala no hauria evitat, possiblement, la tragèdia, si hagués estat interna, perquè el foc es va



Un dels habitatges més afectats per l'incendi

expandir per un efecte de xemenia. Només en el cas que l'escala hagués estat externa hi hauria hagut més possibilitats de salvar-se, però és impossible, pels propietaris, instal·lar cap tipus d'escala perquè l'edifici no compta amb l'espai per construir-la. La normativa de l'any de construcció de l'edifi-

ci, el 1982, no exigia aquesta escala, tot i que actualment sí que és d'obligat compliment disposar-ne. Es preveu que la caixa de l'escala, de la qual es manté l'estructura, estigui enllestida pels volts del mes d'abril però l'Ajuntament no donarà, presumiblement, la cèdula d'habitabilitat fins a l'estiu.