



La vila de Castelló d'Empúries

A les viles medievals no els cal cap mena de descripció per donar-les a conèixer, però Castelló d'Empúries és un cas especial, ja que per molts detalls que se'n puguin donar mai s'arriba a descobrir del tot.

Situada al nord-est de la comarca, on el vent de tramuntana bufa amb més força, Castelló d'Empúries té la importància d'una capital feudal, ja que en temps passats dominava majestuosament bona part de les terres d'aquestes contrades.

Els entorns de la vila són d'una gran bellesa i, entre altres atractius, el riu de la Muga és un corrent d'aigua que sembla produir una intimitat delicada. També, els voltants de la vila són d'especial catalogació, ja que molt bona part del terme està envoltat essencialment de natura. Un exemple de la personalitat d'aquest indret són els colors blau i verd pastel que decoren els aiguamolls de l'Empordà, on diverses espècies animals i vegetals prou interessants conviuen en habilitat harmoniosa. És possible fer una bona passejada caminant o amb bicicleta, ja que un llarg recorregut d'alguns quilòmetres transcorre per un itinerari que segueix el terraplè paral·lel a la Muga. Aquesta travessia uneix d'una manera molt subtil els dos grans nuclis que configuren el municipi, en una combinació molt interessant i variada que porta el visitant a recórrer el Centre Històric i la marina residencial d'Empuriabrava.

Es pot arribar a Empuriabrava per terra, mar i aire, i després visitar aquesta ciutat jardí multiforme, construïda al voltant de 30 quilòmetres de canals navegables que transcorren, com si de carrers es tractés, al voltant de les cases.

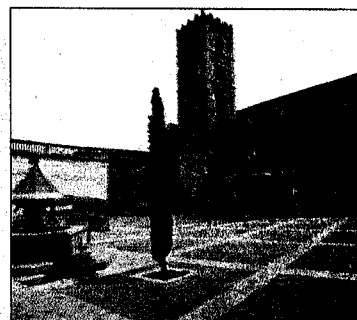
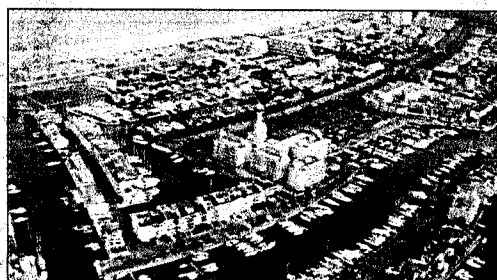
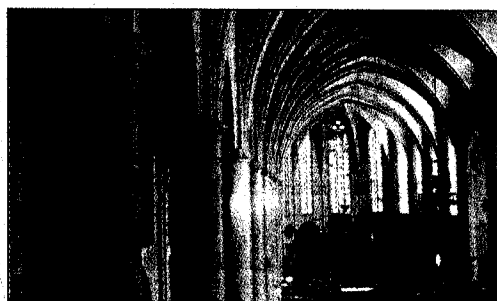
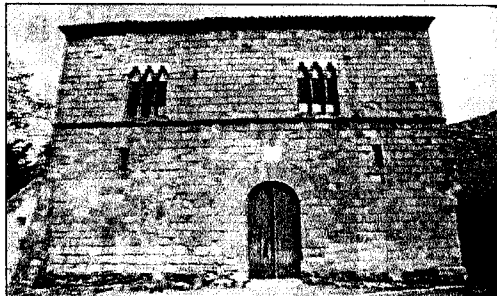
Empuriabrava és el port esportiu més important de la Mediterrània, amb més de 5.000 amaratges. Només cal pensar que la instal·lació nàutica que el segueix en nombre d'amaratges en té 750 per entendre la important dimensió que representa dins el món de la nàutica esportiva i de plaer.

També la situació privilegiada del port, interior i arrecerat per un espigó, li dona un avantatge competitiu respecte als altres ports esportius, i està àmpliament demostrat que en cas de temporal els vaixells amarrats tenen una seguretat total.

Aquest és un fet diferencial envers la resta de ports esportius, i a més s'ha de contemplar la comoditat d'ús, ja que en altres municipis el port està força allunyat dels habitatges. Això ho fan possible aquests canals navegables a tocar dels habitatges, únics a Europa.

Els canals ofereixen la possibilitat de ser visitats, ja sigui amb vaixell comunitari o bé mitjançant el lloguer de petites embarcacions per a les quals no cal titulació. A més, també hi ha la possibilitat de llogar embarcacions per practicar les esmentades activitats nàutiques esportives i recreatives.

En aquest municipi es poden practicar un important nombre d'esports nàutics com ara la pesca d'altura, la vela i altres activitats, sense oblidar l'activitat nàutica recreativa, ja que molta gent utilitza el vaixell únicament per a ús recreatiu.



La sorra, que ocupa bona part del litoral de la platja, és l'essència on els peus nus dels visitants s'acoblen amb l'harmonia del anar i venir de l'aigua salada de la mar. La immensitat d'ofertes esportives, d'oci i culinàries fan que aquesta ciutat de vacances doni la possibilitat de gaudir en espai i temps d'allò més cercat pels visitants: la vida.

Pel que fa al centre històric, cal destacar les importants i agradables transformacions que ha sofert. Els colors de les façanes dibuixen el relleu dels antics i estrets carrers i carrerons, i la multitud de monuments admirablement construïts donen forma a la imaginació de tot aquell qui s'acosta per aquestes contrades. Destaquen l'església de Santa Maria –la Catedral de l'Empordà–, que va ser començada a mitjans del segle XIII i que s'aixeca majestuosament per donar forma a la silueta de l'Alt Empordà; també és important la Cúria-Presó, la Casa Gran, les muralles del Rec del Molí, el rentador, el convent de Santa Clara, el de Sant Agustí, el dels Mercedaris, el de Sant Francesc, la Llotja o Casa Comunal, l'Ecomuseu de la Farinera, el Call Jueu i el Pont Vell, entre altres atractius arquitectònics.

Amb totes aquestes possibilitats sembla imprescindible fer una visita a la zona, on es podrà gaudir de les diverses propostes turístiques, culturals i esportives ja que, sense voler, la història passada i més recent d'aquesta comarca ha fet d'aquest indret un espai immens i molt interessant.