

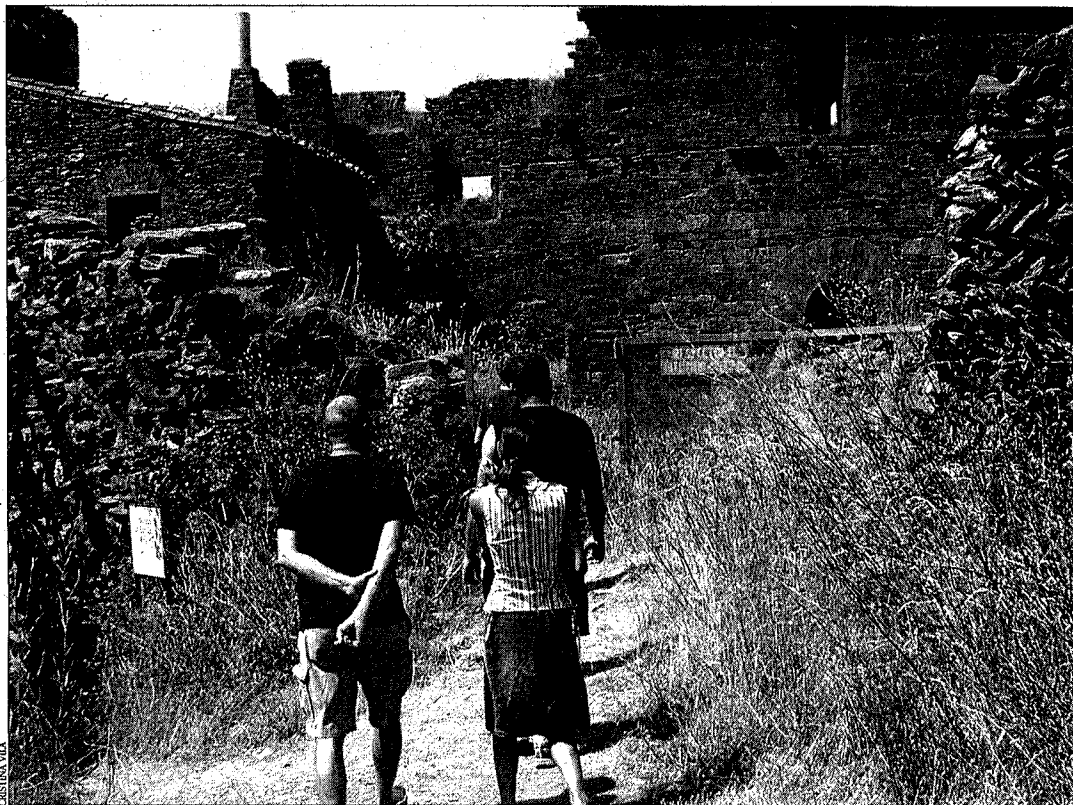
Actualitzen l'inventari del patrimoni històric de l'àrea nord

El projecte permet una acurada anàlisi de l'estat actual dels elements
És una de les bases per presentar la candidatura a patrimoni mundial

FIGUERES
CRISTINA VILA

La candidatura de la zona nord de l'Alt Empordà a patrimoni mundial de la Unesco ha obligat al Consell Comarcal ha impulsat un inventari del patrimoni històric i arqueològic d'aquesta zona. Aquesta iniciativa, que estan duent a terme quatre tècnics de l'empresa Janus Gestió Patrimoni Històric, permetrà fer una anàlisi i un diagnòstic acurat de l'estat actual d'aquest patrimoni i, fins i tot, proposar actuacions. Aquest inventari també s'està realitzant al Vallespir i el Rosselló, ja que la candidatura a patrimoni mundial es presenta conjuntament amb aquesta zona francesa.

L'inventari de la zona nord va començar a l'estiu —està focalitzat en el patrimoni històric, ja que el natural l'elabora un altre equip— i, tot i que, inicialment havia d'abastar des dels municipis d'Albanyà fins a Cadaqués també es va donar continuïtat incloent Castelló d'Empúries i l'Escaló. La segona fase d'aquest inventari afectarà l'interior i la zona sud i oest de la comarca. El treball actual, que s'ha centrat en els elements patrimonials principals, ha permès comptabilitzar uns cinc-cents seixanta elements tot i que, a la proposta de candidatura, només s'inclouran uns vint-i-cinc, és a dir, els principals. "Alguns són elements ben coneguts però d'altres, com masos a zones de muntanya o jaciments de poca entitat, són més desconeguts", apunta Joan Llinàs, director tècnic de l'empresa que s'encarrega de l'inventari.



Sant Quirze de Colera és dels monuments més impressionants que es poden contemplar a l'Albera; un exemple de la gran riquesa patrimonial d'aquesta zona

Comprovació sobre el terreny

El treball de l'equip ha consistit en un buidatge bibliogràfic dels inventaris ja existents realitzats, fa uns deu anys, per la Generalitat, afectant els jaciments arqueològics, i, més recentment, pel Departament de Patrimoni. El següent pas ha estat comprovar sobre el terreny com ha canviat la

situació en què es troben aquests elements. "Aquests inventaris permeten fer una diagnòstic actual, s'han d'anar renovant perquè hi ha elements que es malmeten i d'altres que es recuperen", apunta Joan Llinàs que afegeix que, per realitzar els llistats, "calen moltes hores", principalment, per la

dificultat d'arribar a certes zones de muntanya. Els tècnics, quan localitzen un element, obren una fitxa tècnica en la qual inclouen la seva descripció, documentació històrica i una proposta d'actuació i d'arranjament i rehabilitació on es deixa marge per a l'opinió personal i professional.

Aquest projecte d'inventari té un cost de 6.391,60 euros i inclou la recollida de dades, el treball de camp, la redacció i informatització de tota aquesta documentació, així com la coordinació dels treballs. Quan estigui enllestit, d'aquí a uns dos mesos, una altra empresa, Institut d'Estudis i

Professionals, s'encarregarà de la redacció del Pla de gestió, el document que s'entregarà a la Unesco per optar a Patrimoni de la Humanitat. Aquest altre pas té un pressupost de 29.232 euros i suposa la definició de les línies estratègiques i de màrqueting de tot aquest procés.