

# L'Ecomuseu-Farinera de Castelló d'Empúries torna a engegar màquines després de dos anys

El conseller de Governació va presidir el passat dissabte la inauguració de la primera fase de l'espai expositiu

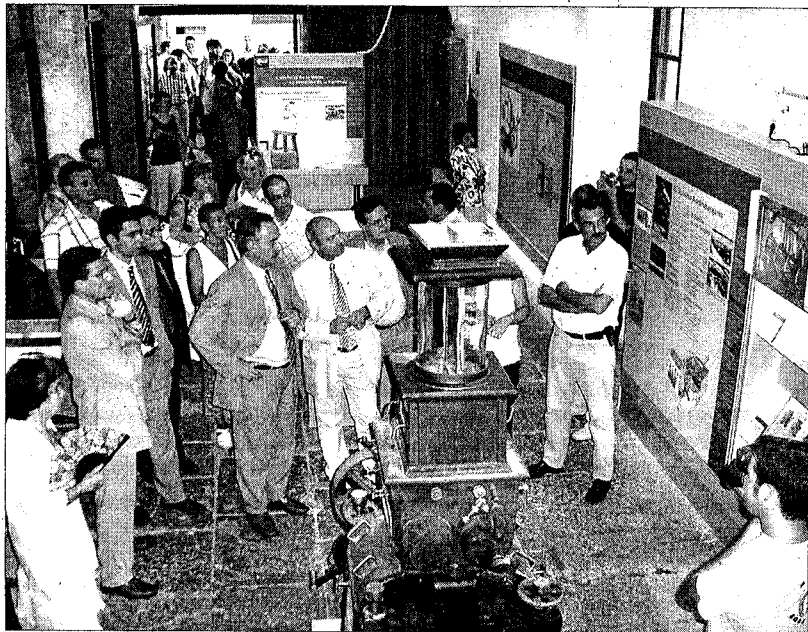
**LÍDIA CERDÀ / Castelló d'Empúries**  
*El conseller de Governació, Joan Carretero, va assistir el passat dissabte a la inauguració de la primera fase de l'exposició de l'Ecomuseu-Farinera de Castelló d'Empúries.*

El projecte de rehabilitació i transformació en equipament museogràfic d'aquesta antiga fàbrica de farina datada de finals del segle XIX i primera meitat del XX va començar l'any 1996, i des d'aleshores s'hi ha treballat molt intensament.

L'any 1997 el centre va passar a formar part de la Xarxa de Museus de la Ciència i la Tècnica de Catalunya, i es va adequar un petit espai amb plafons explicatius per fer visitable l'equipament.

L'any 2001 començava el projecte de rehabilitació arquitectònica de l'edifici, una tasca que

**L'exposició ha incorporat peces de la Farinera Bordes de Figueres**



El conseller Joan Carretero, amb l'alcalde de Castelló, Xavier Sanllehi, seguint les explicacions de Carme Gelabert, directora de l'Ecomuseu-Farinera, durant l'acte del passat dissabte (Foto: Lídia)

va durar uns dos anys, temps durant el qual el museu va estar tancat al públic. Per la Setmana Santa de 2003 l'Ecomuseu reobria les seves portes, però encara sense posar la maquinària en funcionament perquè s'havia d'iniciar una segona fase del projecte, la reforma de l'espai expositiu, la primera part del qual es va inaugurar el passat dissabte, una jornada en què les màquines van tornar a funcionar de nou, tot i que encara sense producció.

Al llarg de les tres plantes de l'edifici, el visitant pot fer ara un recorregut que explica el procés d'elaboració de la farina, a través de material expositiu molt divers entre el qual figuren pe-

ces de la mateixa fàbrica, altres cedides pel Museu de la Ciència i la Tècnica de Terrassa i també material de l'antiga Farinera de Sant Salvador de Figueres, més coneguda com la Farinera Bordes, les peces de la qual van ser cedides per l'Ajuntament de Figueres a través d'un conveni signat durant el passat semestre.

"L'Ecomuseu-Farinera no només és un projecte de difusió de la cultura sinó que a més promou altres sectors com el medi ambient. La farinera és un exemple d'indústria compatible amb un gran respecte pel medi ambient. També volem implicar en el projecte el sector agrícola, treballant en l'elaboració de diverses varietats de blat", va recor-

dar l'alcalde, Xavier Sanllehi durant l'acte de dissabte.

Efectivament, el projecte final preveu també l'adequació d'un espai destinat a la plantació de diverses varietats de blat i altres cereals panificables, unes parcel·les de conreu que tindran una funció experimental i també educativa.

## **Properes actuacions assegurades**

El conseller, Joan Carretero, va anunciar que el municipi no havia de patir per l'elevat cost que suposarien les següents fases del projecte "perquè el Govern continuarà aportant fons al municipi".

En les properes fases del pro-

jecte es preveu actuar sobre l'edifici annex de l'estenedor, una antiga dependència de la fàbrica que ha de servir com a magatzem de gra i també centre de documentació, i és que, tal com va ressaltar Sanllehi, "l'Ecomuseu destaca especialment per combinar la producció industrial amb la funció cultural pròpia d'un museu".

A més de l'exposició permanent, els visitants també poden veure fins al 19 de desembre l'exposició "Dalf i els mestres flequers", una mostra que presenta una interessant escenografia per explicar la relació que el geni empordanès va tenir amb el pa, així com la història d'alguns mestres flequers.