

■ L'Ajuntament de Castelló d'Empúries i la parroquia han començat els tràmits per aconseguir que la catedral de Santa Maria es converteixi en la primera basílica de les comarques gironines. La qüestió haurà de passar pel Bisbat de Girona i fi-

nalment haurà de comptar amb el vistiplau del Vaticà. El mossèn Narcís Costabella confia que el projecte arribarà abon port perquè el temple «compleix tots els requisits i tot el que tenim s'adapta al decret que ens demanen».

Castelló d'Empúries, de catedral a basílica

S'ha iniciat la tramitació perquè el Vaticà concedeixi aquest títol a l'església de Santa Maria de la vila comtal

Josep M. Bernils V., Castelló
L'església de Santa Maria del Mar, a Barcelona, o el Pilar, a Saragossa, són exemples de basíliques properes a casa nostra. Possiblement en els pròxims anys en tinguem una ala mateixa comarca de l'Alt Empordà, la catedral de Castelló d'Empúries.

De moment, l'Ajuntament i la parroquia han unit els seus esforços de cara a tramitar aquesta iniciativa que després de passar pel Bisbat de Girona ha d'arribar al mateix Vaticà perquè se li doni aquest títol que es demana i que es considera molt viable aconseguir.

En aquests moments s'està redactant un dossier informatiu -subvencionat econòmicament per més de 5.000 euros per l'Ajuntament del municipi- en el qual es recullen tots els mèrits de tipus eclesiàstic, cultural i artístic que presenta l'església de Santa Maria de Castelló d'Empúries.

A criteri del seu rector, mossèn Narcís Costabella, «complim tots els requisits. Tot el que tenim s'adapta al decret que ens demanen i la idea va prenent forma». En cas d'aconseguir-se el títol, la de Castelló seria la primera basílica que hi hauria a tota la diòcesi de Girona.

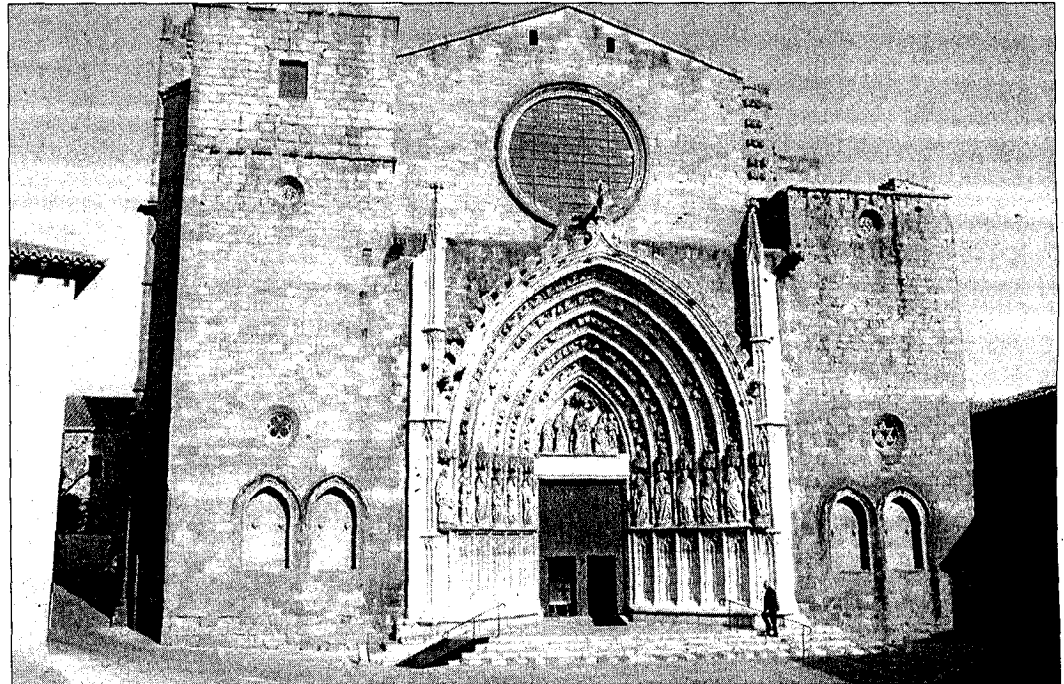
La tramitació no és senzilla, però tampoc es considera una utopia. Tot al contrari. Segons mossèn Narcís, «fa molt poc que hem parlat de la possibilitat que el Vaticà ens concedeixi el títol de basílica, però sincerament jo crec que ho tenim bastant fàcil perquè complim tots els requisits. Els mateixos feligresos estan molt il·lusionats de poder aconseguir aquesta fita».

A banda de la redacció del dossier, aquest estiu s'aprofitarà per acabar de donar una empena a la iniciativa, amb el suport que es pot rebre dels nombrosos fidels que durant aquests mesos visiten la catedral i, en alguns casos, participen de les seves celebracions litúrgiques o culturals. Un suport, per tant, de projecció internacional.

Bàsicament perquè una església sigui considerada basílica ha de reunir un conjunt de característiques arquitectòniques i artístiques que entren de ple en la configuració de la catedral castellanona.

Mossèn Costabella ha recordat l'atracció turística que representa per al municipi i per a tota la comarca i els vestigis històrics que es reuneixen entre les seves parets.

«La nostra catedral és coneguda a tot arreu pel retaule, pel museu, per l'orgue que s'està



JAUME PURGALLAS

CATEDRAL DE CASTELLÓ. L'Ajuntament i la parroquia han començat els tràmits per demanar al Vaticà que es pugui convertir la catedral en una basílica

restaurant i per la seva història», ha explicat.

El museu parroquial, per exemple, situat a la sagristia de la parroquia rep cada any unes 15.000 visites. Els visitants són bàsicament gent de fora de la comarca i fins i tot del país, que s'acosten fins a l'església caste-

llonina per gaudir dels seus encantaments. En concret, el museu disposa de l'anomenat Tresor, en el qual s'inclou una important col·lecció d'orfebria, indumentària i obres d'art litúrgic i religiós. Aquest museu, a més, és una opció educativa per als estudiants.

Aconseguir el títol de basílica representaria per a Castelló d'Empúries una major projecció en el turisme cultural i religiós que cadacopestrobamésses projecte de restauració de la façana que s'havia iniciat amb l'anterior govern de la Generalitat, però que actualment es troba pendent de ser reconduït.

jectius que vol assolir el sector a la nostra comarca.

També seria el suport necessari per acabar de desencallar el projecte de restauració de la façana que s'havia iniciat amb l'anterior govern de la Generalitat, però que actualment es troba pendent de ser reconduït.

Una iniciativa dels comtes d'Empúries

J.M. Bernils, Castelló d'Empúries, El monument més important de Castelló i l'edifici religiós més destacat de la comarca per la seva magnitud -és l'església parroquial de Santa Maria, un edifici gòtic bastit entre els segles XIV i XV per iniciativa dels comtes d'Empúries per tal de restaurar la desapareguda seu episcopal visigòtica i aconseguir reforçar l'hegemonia dels seus dominis.

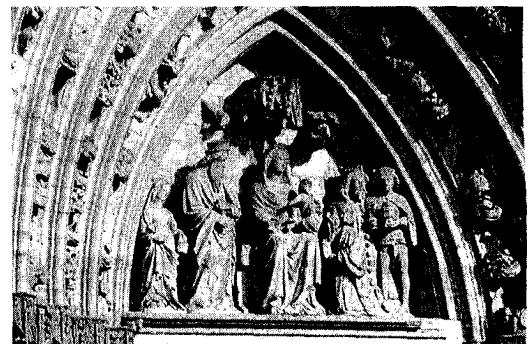
Els estudiants han explicat que la seva construcció va comptar amb una forta oposició per part del bisbe de Girona i del Capítol de la Catedral, però el compta van decidir construir el temple per forçar l'arribada d'un bisbe. Una circumstància que no es va arribar a produir mai.

Segons l'historiador Miquel Planas, autor de la monografia sobre Castelló d'Empúries, el primer document conegut que fa referència a l'església de Santa Ma-

ria es de l'any 1007 i correspon a un petit temple medieval que ja existia al segle X. L'any 1019 l'església de Castelló va ser cedida a la canònica de la seu de Girona i l'any 1064 es consagra una nova església que es creu va ser el precedent més immediat de l'actual.

El nou edifici gòtic es va començar a construir a començament del segle XIV sota la direcció d'Antoni Antigo, reconegut mestre d'obres, començant per la capçalera, continuant per les naus i arribant a la façana, al principi del segle XV. El campanar possiblement va ser construït al segle XIII, cloent l'església romànica i conservant-se en l'edifici gòtic.

La part més monumental de l'edifici és la portada de marbre blanc, obre igualment d'Antigo, formatada per sis grans arquivoltes en degradació formant unes fornícules on hi ha col·locades les estàtues dels 12 apòstols. Al seu



J. PURGALLAS

EL TEMPLE. Santa Maria és un temple destaca per la seva arquitectura.

interior destaca el retaule d'altabastre de Beuda, situat a l'altar major, de dos cossos sobreposats, amb escenes de la Passió i presi-

dit per la Mare de Déu de la Candelera, obra gòtica de l'escultor Vicenç Borràs, alguns sepulcres, la pila baptismal i l'orgue.