

■ Les platges de l'Alt Empordà tenen una qualificació de 6,8 sobre 10, segons un informe elaborat per Greenpeace. Més enllà d'aquesta qualificació, que podria considerar-se com a notable en comparació amb les puntuacions obtingudes per poblacions

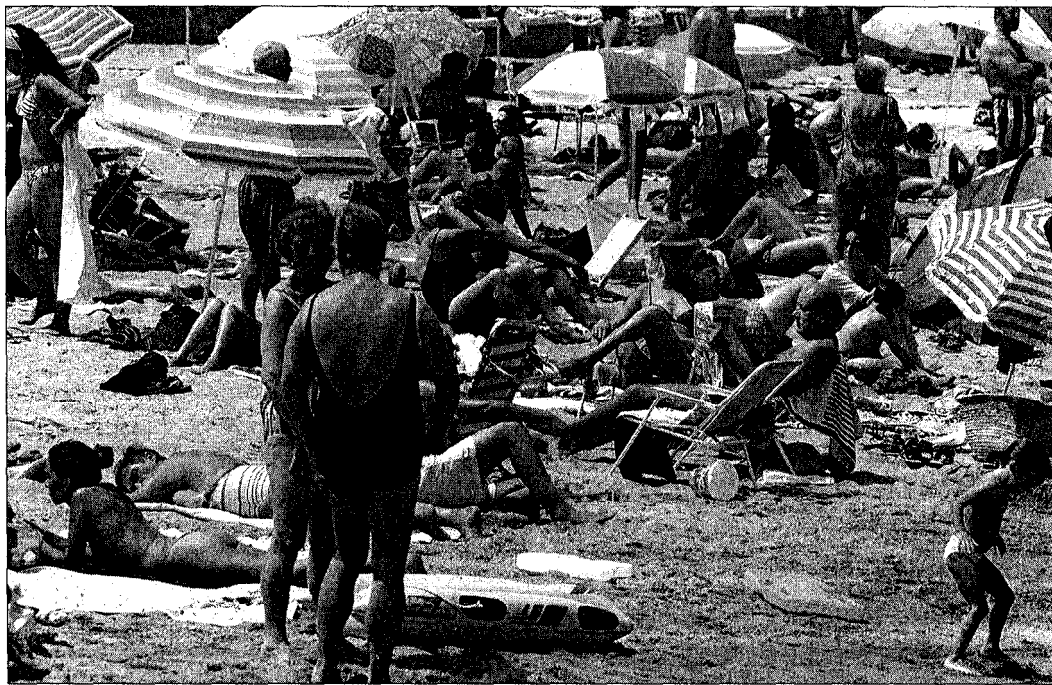
d'altres comarques, Greenpeace adverteix que les platges de l'Alt Empordà han perdut qualitat en els últims anys. Per al conjunt de totes les platges de Catalunya, Greenpeace ha donat una qualificació de 5,5 sobre 10.

Les platges de l'Empordà tenen un notable

Un informe elaborat per Greenpeace adverteix un cert empitjorament, però reconeix el bon estat

Josep M. Bernils Vozmediano, Roses. Si el temps ho permet i les destinacions turístiques alternatives no ho fan anar tot en orris, que aquest any sembla menys probable que en anteriors ocasions, la Costa Brava nord es trobarà, en poques setmanes, en el punt àlgid de la temporada turística que porta fins a aquesta zona de la comarca de l'Alt Empordà -formada per nou municipis, de Portbou fins a l'Escala- una població xifrada en mig milió de persones, segons els càlculs fets pels mateixos ajuntaments.

En qualsevol cas l'important increment de població que experimenta el litoral empordanès és un fenomen que comporta problemes de tot tipus, davant la necessitat que tenen aquests municipis d'oferir serveis i assistència a aquesta veritable allau de gent com són el subministrament d'aigua, la recollida d'escombraries, l'atenció sanitària, la seguretat ciutadana o la circulació. És un vell contenciós que amb el pas dels anys s'ha anat resolent gràcies a la implicació de les diferents administracions i a la dinàmica que han anat agafant els mateixos municipis que any rere any intenten oferir i presentar uns millors serveis de tot tipus als turistes i veïns.



PLATGES. Les de l'Alt Empordà tenen una bona nota per aquesta temporada.

Un 6,8 sobre 10

L'estat de les platges és un dels factors més determinants per a una bona temporada. No sembla pas que els turistes, aquest any igual que els anteriors, tinguin motius per la queixa. L'organització ecologista Greenpeace va presentar el passat mes de maig el seu informe anual que conclou, en el cas de l'Alt Empordà, que la qualitat del litoral de la Costa Brava nord ha empitjorat. Tot i això, la mitjana de qualitat a la comarca va ser d'un 6,8 sobre 10, molt per sobre de les platges de tot Catalunya.

L'Escala va rebre sis punts de mitjana en relació a l'any 2002 i pel que fa al 2003 ha baixat a cinc. Curiosament, continua essent el municipi amb més banderes blaves de tota la comarca (vegi's informació complementària). Llançà fa dos anys tenia set punts i ara n'ha perdut un. Finalment, a Cadaqués, també han baixat de nota, en aquest cas de vuit a set. La resta de poblacions de l'Alt Empordà es van quedar amb la mateixa puntuació que està en una mitja-

na de 7,2 sobre 10. A la llista de platges més ben classificades de Catalunya, hi ha la de Sant Pere Pescador que rep un vuit.

La campanya de vigilància i sensibilització de Greenpeace s'elabora des de fa cinc anys i es fa a partir d'un acurat estudi sobre el

terreny de l'estat de les platges i zones litorals que compta amb la col·laboració de nombrosos voluntaris. Cada any, aquests grups es dediquen a recollir tones de deixalles per analitzar-les i també mesuren la contaminació general, la zona d'influència de les urba-

nitzacions, les característiques físiques de la costa, i els riscos per a les persones, sobre una puntuació que va de l'1 al 10. En conseqüència, la mitjana empordanesa es pot qualificar de notable quan en el conjunt de Catalunya és d'un 5,5 sobre 10. L'informe de Green-

peace també fa valoracions sobre el desenvolupament urbanístic del territori i valora negativament l'impacte que pot tenir el nou port esportiu de Roses i la possibilitat que s'urbanitzi més a la vila de Roses i en el municipi de Sant Pere Pescador.

Dotze banderes blaves a la Costa Brava

J.M. Bernils, Roses. El Jurat Internacional Bandera Blava ha atorgat 12 distincions a platges i ports de l'Alt Empordà, dos menys que el 2003. Enguany, el port de Llançà i el d'Empuriabrava han perdut la distinció que tenien l'estiu passat. Les banderes blaves són distincions que atorga, des de 1987, la Fundació Europa per l'Educació Ambiental, formada per una xarxa de 34 ONG i entitats sense ànim de lucre d'arreu del món. Les distincions reconeixen la qualitat de la costa pel que fa, bàsicament, a neteja, qualitat de les aigües de

bany, mesures de seguretat i cura mediambiental.

La variació més important respecte a d'altres anys a la costa empordanesa és la supressió de la llista de guadonats de la marina d'Empuriabrava i del port de Llançà. D'altra banda, el Port de la Selva i el de l'Escala mantenen la distinció que tenien la temporada passada. Precisament aquest dissabte s'ha fet lliurament de la bandera blava al port de l'Escala.

Pel que fa a les platges, les deu que van lluir la bandera blava l'estiu del 2003 ho podran tornar a fer

enguany. Es tracta de la platja gran de Portbou; Grifeu i la del Port, a Llançà; la platja del Pas-seig i la del Pas, al Port de la Selva; la platja d'Empuriabrava; i a l'Escala, la platja del Moll Grec, la de les Muscleres, la de Riells i la platja Gran.

Es dona la circumstància que l'Escala és la població de la comarca que mes distincions té -cinc en total-, cosa que prestigia la població i la projecta turísticament. Tot i això, la majoria d'ajuntaments reconeixen que l'indicador que més els preocupa, i que per l'experiència acumulada en els

darrers anys mes incidència té en el comportament dels banystes, són les anàlisis i els controls que de les aigües marines i de les platges fa periòdicament l'Agència Catalana de l'Aigua durant tota la temporada d'estiu. Aquestes dades són publicades allarg de l'estiu per tots els mitjans de comunicació -incloses les televisions- i esdevenen un índex visual molt clar sobre la situació i l'estat de les platges. A més, la classificació que es dona reflecteix la situació de la platja uns dies abans. En el cas de les banderes blaves es tracta de l'any anterior.