

Figueres enderrocarà la farinera Bordas per fer-hi pisos

L'Ajuntament cedeix la maquinària a l'ecomuseu de Castelló d'Empúries

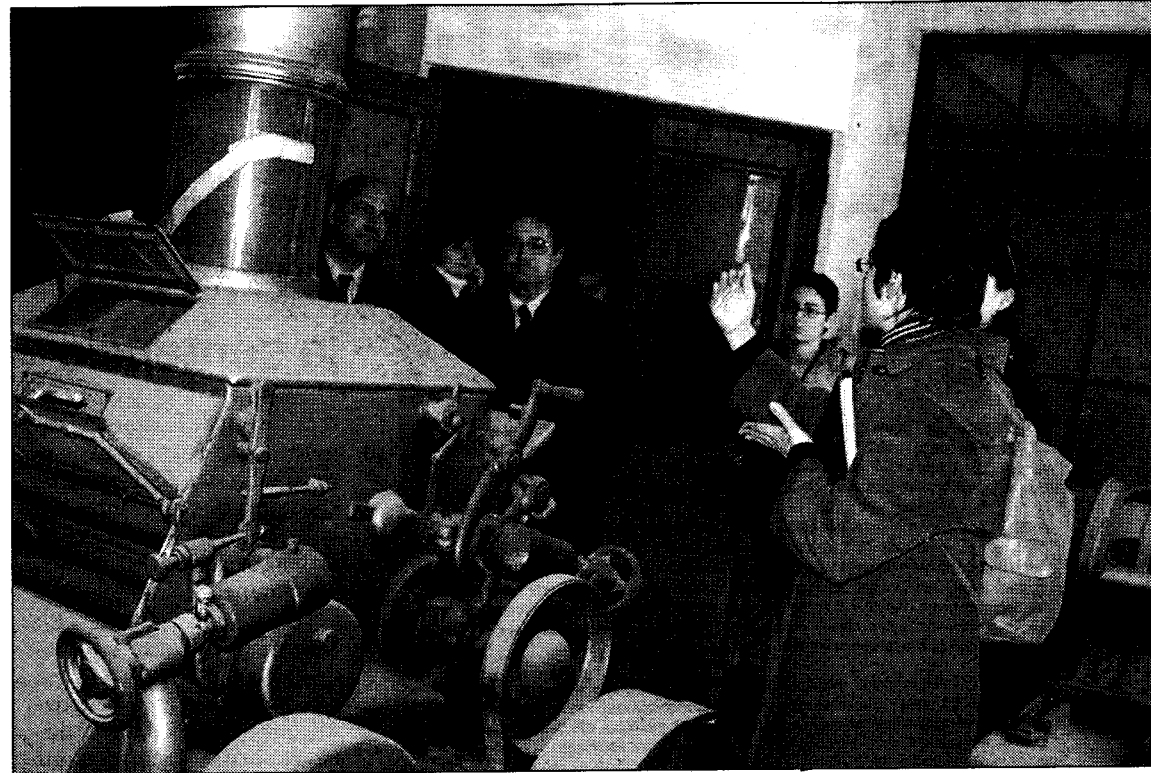
H. BORRELL

FIGUERES

□ L'Ajuntament de Figueres preveu, a través de la iniciativa privada, reordenar l'espai de l'antiga farinera Bordas amb la construcció de nous habitatges i l'eixamplament dels vials. S'enderroca la fàbrica i la farmàcia de l'avinguda Vilallonga, però se cedeix la maquinària, de valor arqueològic industrial, a l'ecomuseu La Farinera de Castelló.

Un conveni amb l'empresa promotora dels habitatges, Promocions Placa Marques de Camps, i actual propietari de la farinera, permet que l'Ajuntament de Figueres es converteixi en el posseïdor d'un important material industrial de principis de segle XX. Es tracta de la maquinària que transformava el blat en farina blanca, una veritable rellí uia de l'arqueologia industrial. d mateix temps, el consistori figuerenc ha cedit mitjançant un altre conveni amb l'Ajuntament de Castelló, aquesta maquinària per restaurar-la i exhibir-la a l'ecomuseu La Farinera.

La promotora té previst enderrocar l'antiga fàbrica, que no està considerada d'interès arquitectònic i la farmàcia de l'avinguda Vilallonga per reordenar l'espai. D'aquesta manera, la setmana vinent s'aprovarà el pla d'ordenació urbana que permetrà eixamplar carrers i connectar l'aparcament dels Fossos a través d'un vial per a



Visita. La fàbrica s'enderrocarà però les màquines se cedeixen a l'ecomuseu de Castelló.

vianants amb l'avinguda Vilallonga. La intenció és rehabilitar el sector que es troba bastant degradat.

La maquinària que anirà a parar a La Farinera, per altra banda, és, segons l'alcalde de Figueres, Joan Armangué, «un exemple de la important activitat industrial ala comarca». En comptar amb aquest material, l'Ajuntament es va plan-

tejar quina utilitat donar-li i per no duplicar esforços, en existir l'ecomuseu castelloní, es va decidir cedir-lo. Per aquest motiu, l'ecomuseu adquirirà un àmbit comarcal. L'alcalde de Castelló, Xavier Sanllehi, es va mostrar molt satisfet de rebre la donació i va obsequiar l'Ajuntament amb la farina que es fabrica a l'ecomuseu.

La Farinera de Castelló mostra en viu el procés de transformació de blat a farina, a través del mateix sistema utilitzat des de fa més de cent anys. La maquinària que Figueres cedeix és del mateix tipus, la que permetia obtenir farina considerada de luxe, la blanca. Segons ha explicat la directora de l'ecomuseu castelloní, Carme Gilabert,

és un sistema que es va començar a aplicar a Budapest l'any 1837 i que fins a l'actualitat ha evolucionat molt poc, ja que és el més idoni. La farinera Bordas de Figueres va obrir l'any 1917 i va reconstruir-se després de la Guerra Civil, ja que un bombardeig o un incendi va destruir part de la maquinària. A principis dels anys setanta va tancar les portes.

Molins i conductes de fusta

A la planta baixa de la fàbrica que s'enderrocarà hi ha els molins i ala superior els conductes que transportaven el blat per ser mòlt. Es tracta d'un procés de transformació vertical, que realitzava la neteja, el condicionament i molia el blat. Els conductes d'evacuació de l'aire són de fusta, cosa que representa una veritable obra de marquetaria.

Les màquines, que seran demantellades, si és possible, senceres, serviran per mostrar el seu funcionament intern, ja que les que es poden visitar a Castelló estan en funcionament i no es poden mostrar per dins. De moment, es disposaran en un magatzem i s'utilitzaran en una vegada restaurades, per exhibir-les en una exposició que portara per nom «La peça del trimestre» per apropar la maquinària al visitant. Sanllehi espera que aquesta maquinària arribi a ser part important del contingut de l'ecomuseu.

C. MOLONS