

EL FIL DE LA NOTÍCIA



Josep M.
Bernils

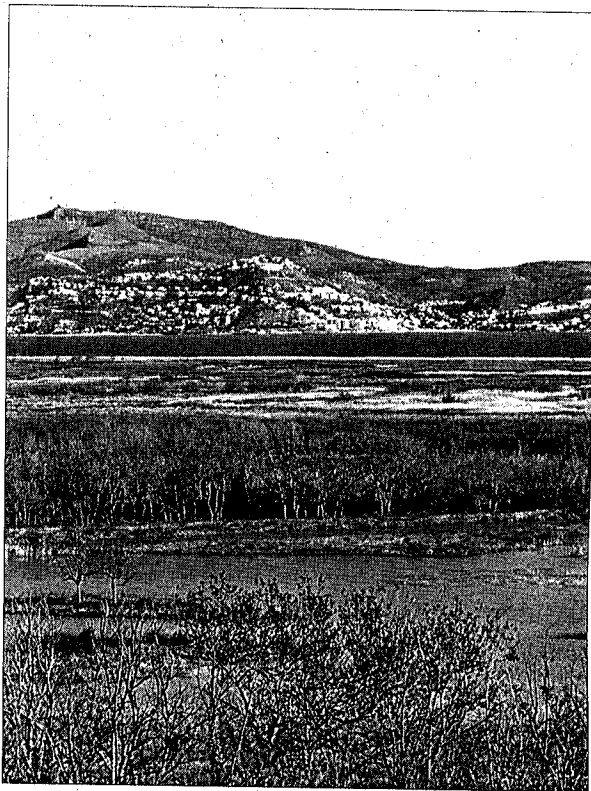
La cara i la creu de Castelló (i 2)

El complex residencial d'Empuriabrava marca un abans i un després en la història de Castelló d'Empúries. Abans era un poble sense turisme, dedicat exclusivament a l'agricultura i a la ramaderia. El nucli antic del municipi estava allunyat del mar i la major part del seu espai litoral es trobava ple d'aiguamolls. Avui, a tocar la platja, s'aixeca una de les marines residencials més importants d'Europa, amb més de 600 hectàrees de terreny i 30 quilòmetres de canals navegables, acollint una població que fàcilment supera els 60.000 habitants.

Si bé la pagesia continua tenint la seva importància, el sector serveis és prioritari. Empuriabrava ha consolidat Castelló d'Empúries com un destí turístic internacional de primera línia, encara que la majoria de gent que visita la zona no sap a quin municipi es troba. D'uns anys cap aquí, des de l'Ajuntament, s'ha estat lluitant -i s'ha ben assolit- per complementar el sol i la platja d'un lloc amb l'oferta cultural de l'altre -catedral, presó, farinera-, sense oblidar el Parc Natural dels Aiguamolls de l'Empordà, ubicat majoritàriament en aquest terme municipal i que cada any atrau més de 150.000 visitants.

La memòria viva de la vila comtal és Josep Augé, de 88 anys, antic i recordat col·laborador d'HORA NOVA. Agricultor, jubilat anticipadament a causa d'una afecció cardíaca, ha dedicat més de vint anys de la seva vida a recollir trossos de la història de Castelló d'Empúries. Porta quatre llibres publicats i centenars d'articles a la premsa comarcal. És el cronista del poble. Tot i la seva edat manté un record privilegiat de tot allò que ha suposat l'evolució de la vila comtal al llarg de tot el segle XX.

En relació a l'espai on es troba situat el complex residencial d'Empuriabrava assenyala que "quan érem joves anàvem els dies de festa a les llacunes -els aiguamolls- de prop del mar, a pescar anguiles, llisses i llobarros. A l'estiu ens banyàvem en una platja trista i solitària. Quan era petit recordo que, un cop acabades les feines del batre, hi anàvem amb el carro, tot vorejant el terraplè del riu Muga. després de prendre un bany refrescant hi fèiem un bon àpat".



Tots els terrenys d'Empuriabrava eren aiguamolls als segle passat

Una bona part dels terrenys d'Empuriabrava estaven dividits en parcel·les llogades pel seu propietari, el marquès de Sant Mori, a la gent de Castelló. Encara avui es pot

El marquès de Sant Mori era el propietari dels Aiguamolls

veure aquesta peculiar distribució a la zona de la Rubina. "Els arrendataris eren gent humil que hi anaven a treballar tot el dia. Hi conreaven, pescaven o anaven a passejar el bestiar. Avui, els que encara ho recordem, ens fem creus de veure com ha canviat", acaba

explicant Augé amb una barreja de nostàlgia i resignació.

El marquès era propietari del mas Moixó i de cinc cases més a la zona. L'any 1965 va crear, juntament amb quatre empresaris, la societat promotora del complex residencial. Tot plegat, un conjunt de terrenys mig negats però situat a davant del mar que ha vist rendabilitzar una operació immobiliària ben singular per l'època. El fet que disposés de canals navegables i d'un aeròdrom en les seves instal·lacions -i, de fet, també avui- arribar de vacances en vaixell o en avioneta gairebé al mateix immoble.

Tot plegat les dues cares d'una mateixa moneda, Castelló d'Empúries i Empuriabrava, un dels nuclis turístics més singulars de tota la Costa Brava.