

Miquel Alsina / President del Comitè Organitzador de la Schubertiada

Fa set anys, Miquel Alsina va ser nomenat president del Comitè Organitzador del Festival Schubertiada de Vilabertran, un dels més emblemàtics que

se celebren a la comarca. Alsina, qui també és secretari de la junta de Joven-tuts Musicals de Figueres, imparteix classes d'educació musical a la UdG.

“El públic permet tenir primeres figures”

“Els intèrprets també aprecien molt l'auditori”

PALAU-SAVARDERA

CRISTINA VILA

■ S'han programat set concerts des de dissabte fins al 6 de setembre, concentrats en caps de setmana.

■ Fa tres anys vam decidir avançar una setmana el Festival per jugar amb la festa major de Vilabertran, tot i que el Festival no entra en el programa, i per absorbir un gran volum de gent. També ha servit per retallar el final del Festival quan ja molta gent no estiuja. El públic d'aquí ja hi assisteix, però volíem entrar en la dinàmica de ser una oferta turística. La concentració en quatre caps de setmana és millor, i sobretot és més pràctic i còmode pera l'organització.

■ El concert de presentació portarà, per primer cop, la contralt Natalie Stutzmann a interpretar una obra ja coneguda a Vilabertran com és Viatge d'hivern.

■ Sí, tornem a obrir, per tercera vegada, la Schubertiada amb Viatge d'hivern, el cicle més interpretat de Schubert i el més conegut i emblemàtic. El que té d'especial ara és no només el fet de canviar d'intèrpret, sinó també de tipus de veu. Es va començar amb la mezzosoprano Brigitte Fasbender, després el va interpretar el baríton Matthias Goerne, el tenor Christoph Prégardien i ara ho fa una contralt, la veu femenina més greu. Essent la mateixa obra, amb aquest canvi de registre i de color de veu, tot es transforma, l'obra agafa una altra dimensió. També, el fet de cantar-ha una dona ja és una mica especial, ja que el més habitual és que ho canti un baríton.

■ Com se seleccionen els intèrprets que actuen al Festival?

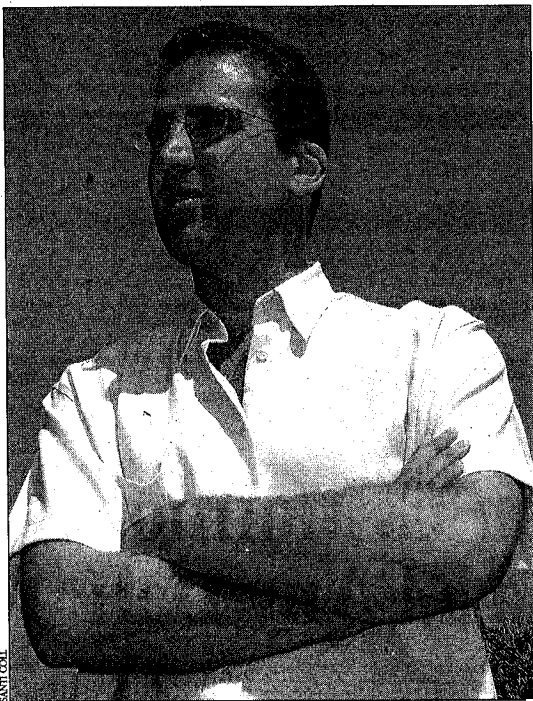
■ La selecció la fa el director artístic, Jordi Roc, i fa una proposta de programació. Sacaba de tirar endavant amb Joven-tuts Musicals de Figueres. Com a president de Joven-tuts Musicals d'Espanya, Jordi Roc sol anar als Festivals internacionals i coneix personalment els intèrprets. En el cas de Natalie Stutzmann, una cantant amb renom internacional, fa un parell d'anys que li anava al darrere. A més, aquest hivern Stutzmann ha fet sols dos recitals de lied, amb Viatge d'hivern, a tot Espanya, un a l'Auditori de Madrid, i ara a Vilabertran. Ens continuem movent dins aquest circuit d'exclusivitat que tant ens agrada.

■ Després d'onze anys, el Festival de Vilabertran ha aconseguit una projecció internacional essent reconegut arreu.

■ Sí, i els intèrprets també coneixen Vilabertran. Entre ells, que es coneixen, es troben i parlen.

■ Què és el que més valoren?

■ Són gent que dóna molta



Miquel Alsina destaca l'alt nivell de qualitat assolit els darrers anys pel Festival

importància al públic i ells consideren que el de Vilabertran és molt bo. Si van a un festival d'estiu, a un poble, si la gent aplaudeix ara” no ha d'aplaudir o es mou tota l'estona, doncs, això crea tot el contrari del que nosaltres tenim a Vilabertran. El recinte també l'aprecien molt perquè va” a cantar habitualment en auditoris convencionals. Molts, quan” el veuen, s'exclamen sorpresos del caràcter especial. I això és el que permet tenir primeres figures. Sols cal dir que Matthias Goerne a l'estiu fa vacances i només canta als Festivals de Salzburg i Vilabertran.

■ Aquest any s'ha programat una proposta musical inusual dins el Festival.

■ S'havia fet alguna vegada però no amb la magnitud d'aquest any. Es tracta de l'actuació del Quartet David, d'origen italià, que farà estada a Figueres tota la setmana assajant i treballant dos programes diferents, molt de Schubertiada, amb músics procedents d'arreu del país. Aquest muntatge comportarà molta infraestructura perquè cal programar assajos “lats i tardas.

■ L'organització té sempre molt d'interès en presentar veus noves.

■ Sí, hi ha una preocupació que no es caigui en una repetició i presentar veus noves com aquest any aqua” podem escoltar Stutzmann, la soprano Núria Rial i el tenor Stephan Genz qui ve acompanyat per un gran pianista, Roger Vignoles, especialitzat en lied.

■ Una altra novetat d'enguany serà el curs d'interpretació dedicar a la cançó catalana per a cantants i pianistes que es farà al Museu d'Empordà. Com ha funcionat pel que fa a inscripcions?

■ Vam decidir passar a bianual i curs de música romàntica per n repetir-nos tant en els temes i la idea era intercalar un curs d'interpretació. Ha estat tot un èxit amb onze cantants matriculats. Vam posar un màxim d vuit duos i estem en el màxim d'alumnes que podem admetre al s classes pràctiques amb onze cantant tres pianistes i un alumne oient. És u curs pràctic on cada alumne ve am el seu repertori

■ Sembla, doncs, que el resultat s'ha potenciat amb grans noms.

■ Sí, el pressupost s'ha incrementat considerablement apostant per la qualitat i mantenint els dos patrocinadors “la Caixa” i Garatge Plana.