

La Costa Brava nord

El turisme, **sorgit** a la segona meitat **dél** segle XX, ha suposat un **canvi** radical en l'estructura social, **econòmica i urbanística** dels pobles costaners **altempordanasos**

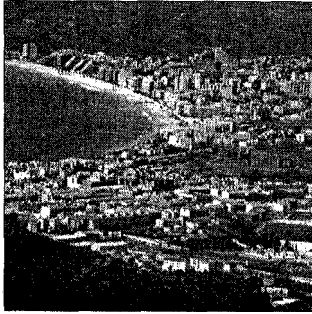
J.M. BERNILS

Publiquem, en aquesta edició, la segona part del nostre recorregut pels diferents municipis de la Costa Brava nord i en el qual analitzem, de forma molt esquemàtica, l'origen i l'evolució del turisme, un fenomen que ha comportat un canvi radical en l'estructura social, econòmica i urbanística de totes aquestes poblacions i de la comarca sencera.

Cadaqués

Als anys 20 a Cadaqués ja hi havia establiments. Només cal recordar les famílies Dalí i Pitxot i la munició d'artistes i intel·lectuals que van arrossegar en les dècades posteriors, un fenomen que ha arribat fins als nostres dies.

La Vila no ha patit el boom turístic que, en el sentit estricta de la paraula, podem trobar a altres poblacions de la Costa Brava nord com Roses, Castelló o l'Escala. Tot i això, sí que ha canviat la seva fisonomia urbana, tanta la dècada dels anys 60 i 70 com darrerament, amb la desaparició de les típiques hortes que hi havia a l'entrada del poble, a tocar la riera, o la urbanització de S'Alqueria, a sobre de Portlligat



En qualsevol cas, però, el creixement urbanístic de Cadaqués s'ha fet de manera molt controlada, almenys dins les circumstàncies d'èpoques anteriors. Actualment tampoc hi ha massa terrenys per construir a causa de les limitacions imposades per la protecció del parc natural del cap de Creus. El turisme de Cadaqués es, bàsicament, també, de segona residència. Sobretot gent de Barcelona i rodalies, francesos, alemanys...

Roses 25

La vila de Roses és el municipi més turístic de la comarca i un dels més importants de Catalunya. Dels prop de 12.000 habitants que té censats, passa a mes de 100.000 en el pic de l'estiu. Això, força, s'ha de deixar notar en la configuració urbanística de tot el terme municipal. I encara que, actualment, es vol anar creixent, és evident que han quedat enrere les èpoques de l'anarquia urbanística a tot el terme.

El turisme a Roses és anterior a la Guerra Civil (1936-39) i té uns inicis semblants als de Niça i Sant Sebastià, amb estiu-

jants vinguts de la capital -en el cas de Barcelona o de Girona- i amb famílies arrelades amb el pas de les generacions (Pi-Sunyer, Rahola, Vicens). Durant els anys 60 i 70 el creixement urbanístic va ser espectacular, amb la construcció d'urbanitzacions a tot arreu.

Les estadístiques de les oficines de turisme de Roses indiquen, any rere any, la fidelitat que tenen els visitants a la població. Un 70% d'ells torna. Les segones residències -moltes de propietat, però també nombroses son de lloguer- ocupen bona part del terme municipal. Però el turisme d'hotel també repeteix, amb clients de segona i fins i tot tercera generació. Predomina el turisme francès però també hi ha alemanys i belgues, a part, naturalment, de la gent del país, des de la colònia barcelonina fins a la figurenca que és força nombrosa a Santa Margarida.

Castelló d'Empúries

El complex residencial d'Empuriabrava marca un abans i un després en la història de Castelló d'Empúries. Abans era un poble sense turisme, dedicat exclusivament a l'agricultura i a la ramaderia. El nucli antic del municipi estava allunyat del mar i la major part del seu espai litoral es trobava ple d'aiguamolls. Avui, a tocar la platja, s'hi aixeca la marina residencial més important d'Europa amb més de 600 hectàrees de terreny i 30 quilòmetres de canals navegables, allotjant una població que fàcilment supera les 80.000 persones.

El turisme d'Empuriabrava és bàsicament alemany. Recordem que a més d'un local hi ha rètols que només estan escrits en aquesta llengua i no se'n parla cap més.



"Les estadístiques de l'oficina de turisme de Roses indiquen, any rere any, la fidelitat que tenen els visitants a la població. Un 70% torna"

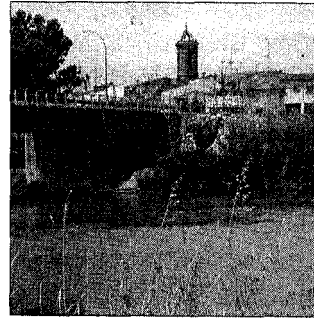
En els darrers deu anys, però, ha crescut el turisme francès i el de la gent del país. No hi ha massa instal·lacions hoteleres perquè majoritàriament el turisme que es rep són famílies amb règim de propietat o de lloguer de xalets o apartaments que en molts casos tenen una especial predilecció per la nàutica. Això provoca que el nivell econòmic sigui mig i alt.

Urbanísticament fa

temps que la situació es troba força saturada a tot el terme municipal. L'especulació va ser una de les notes característiques durant un temps a Empuriabrava. El pla parcial preveia parcel·les de 400 a 3.000 metres quadrats amb una superfície de construcció del 25% i una alçada màxima de vuit metres. Qualsevol semblança amb la realitat és pura coincidència. El turisme d'Empuriabrava varia entre la fidelitat dels que tenen xalets i apartaments en propietat -alguns porten més de vint anys seguits verint a passar l'estiu- i els que ho fan de manera esporàdica.

Sant Pere Pescador

En aquest cas, l'agricultura, tradició al poble, s'ha fet perfectament com-



patible amb el turisme, on predomina l'usuari del camping. Una rígida normativa urbanística ha restringit la construcció de segones residències o blocs d'apartaments. El darrer intent, el de la urbanització Fluviautic, ha quedat en el no-res per decisió del govern de la Generalitat de Catalunya a l'intentar desenvolupar-se en una zona annexa al parc natural dels Aiguamolls.

"El complex residencial d'Empuriabrava marca un abans i un després en la història de Castelló d'Empúries. Abans era un poble sense turisme"

Alemanys, holandesos, francesos i gent del país són els principals usuaris dels camps de la zona. En generares tracta d'un tipus de turisme



De Portbou a l'Escala (i II)

que gasta poc i que normalment no surt de les instal·lacions on planta la tenda, si no és per anar a la platja o fer algunes compres. La fidelitat dels campistes també es força elevada i es dona el cas de famílies queja encarreguen d'un any per l'altre la mateixa parcel·la i es posen d'acord amb els seus "veïns" -que han esdevingut amics amb els pas dels anys- de cara a tornar a estar junts la temporada següent.

L'Escala

El nostre recorregut per la Costa Brava empordanesa, de nord a sud, es clou a l'Escala, un municipi que podrem definir, turísticament parlant, com la síntesi

"L'Escala va ser un dels llocs on s'oferia un troç de terreny i una caseta a bon preu, però on els promotors s'oblidaven de serveis tan elementals com la urbanització"



del litoral empordanès. Ofereix una gran platja al costat de petites caletes i fins i tot penya-segats a la Cala Montgó, atractius artístics i culturals juntament amb una desorbitada construcció de xalets i fins i tot blocs de pisos a primera línia de mar. Un municipi, en definitiva, que ja va conèixer els primers establiments durant el primer terç del segle XX

"Alemanys, holandesos, francesos i gent del país són els principals usuaris dels camps de la zona. Es tracta d'un tipus de turisme que gasta poc"

però que també va viure -i va patir- el desenvolupament urbanístic dels anys seixanta. L'Escala va ser un dels llocs on s'oferia un troç de terreny i una caseta a bon preu, però on els promotors s'oblidaven de serveis tan elementals com la urbanització del carrer, l'enllumenat i el clavegueram. Aquestes mancances produïdes durant una colla d'anys de creixement salvatge, encara s'estan suplint en aquests moments. Tot just fa un parell d'anys s'estaven pavimentant carrers a tocar el passeig marítim.

El turista tipus de l'Escala pertany a una família de nivell mitjà i baix i de procedència geogràfica molt variada, des de francesos, alemanys, belgues, holandesos, anglesos i suïssos, al costat de gent del país, de Catalunya, sobretot del Gironès, la Garrotxa i l'àrea metropolitana de Barcelona. Es gent molt fidel al poble, de segona residència. Actualment ja es parla d'una segona generació d'aquells turistes que als anys 60 i 70 van començar a arribar al poble. Juntament amb el Port de la Selva hi ha una notable presència d'antics colons francesos a Algèria, els anomenats *piè-noirs*. Tot plegat va representar una bona entrada de diner. Algunes famílies han arrelat plenament als dos pobles.