

Editen una guia sobrepet ja jueva entre Narbonne i Girona

Aquest llibre ha partit d'un estudi de l'especialista Martine Berthelot. Demostra la continuïtat de la ruta de la Mediterrània nord-occidental

FIGUERES

CRISTINA VILA

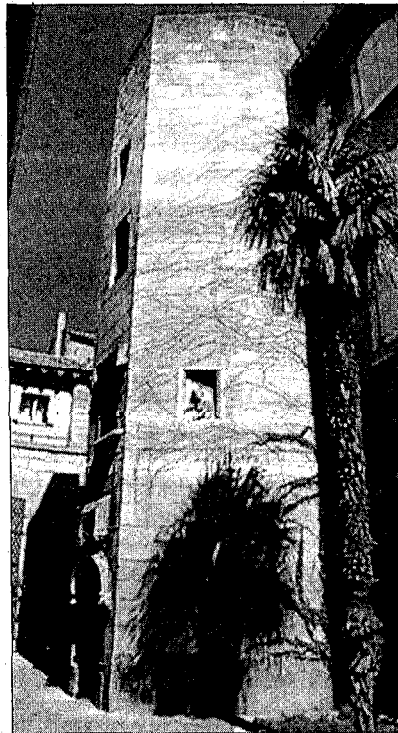
Al marge de *Los Caminos de Sefarad*, *La Red de Juderías* i de la coneguda *Route du Patrimoine juif du Midi*, e l patrimoni hebraic comprès entre Narbonne i Girona no quedava inscrit en cap ruta. Ara, en un dels projectes transfronterers, acaba de veure la llum una guia que ajudarà a completar la ruta jueva de la Mediterrània nord-occidental i demostrar-ix la continuïtat. El llibre, editat en català, francès i anglès per Martina Camiade i Jean Pierre Lacombe, parteix d'un estudi de Martine Berthelot i inclou cal·ligrafies de Lalou.

"L'interès per aquest llibre és històric perquè la nostra voluntat és que les coses no es perdin. Ara tothom cerca les seves arrels en un moment en què rebem una invasió de gent d'Europa que ens pot fer perdre l'ànima del nostre país", apunta Lacombe, autor també de bona part de les imatges que il·lustren la guia. El llibre, del qual s'han editat 2500 exemplars distribuïts arreu de Catalunya i el sud de França, va néixer arran de la tesi doctoral que va fer Berthelot sobre els jueus de Barcelona. A l'ingressar a la Universitat de Perpinyà, va iniciar un estudi sobre les rutes jueves del Pirineu oriental. Posteriorment se li va proposar d'ampliar l'estudi fins a Girona.

La guia no té una continuïtat cronològica, sinó que la ruta ens porta tant per pobles i ciutats on la petja jueva "omés resta en la memòria històrica de personatges que van viure-hi com Walter Benjamin a Portbou o en pobles on reste" certs vestigis medievals com Perpinyà. Els dos espais més emblemàtics de la ruta són Besalú i Girona. "dues ciutats que han tingut la voluntat d'investigar i donar valor a les troballes", apunta Lacombe. De fet, tot i que el Rosselló i l'Empordà va "integrar durant segles la població jueva, no ha quedat un legat monumental massa important, i,



JEAN PIERRE LACOMBE



A l'esquerra, el carrer des Call de Cadaqués; a la dreta, l'estat actual de la sinagoga de Narbonne

en molts casos, les restes són merament simbòliques com és el cas de Figueres, on els jueus va "patir més que en altres punts, i on només es conserva una pedra sepulcral al Museu de l'Empordà."

El llibre, que inclou també una sèrie de mapes històrics per anar seguint l'evolució de la presència jueva en el territori, s'obre amb una llista a la història i una reflexió sobre la

condició dels jueus dins la societat meridional —utilitzant als prínceps i senyors feudals, però molestos en l'aspecte religiós—, com s'organitzaven comunitàriament, quines professions tenien i la persecució que patiren, les conversions i expulsions. La ruta comença a Narbonne on es va "constituir dues juderies i d'on els jueus van ser expulsats el 1306, continua per Ribesaltes, passant per Perpinyà i

continuant per Vilafranca del Conflent, Ceret, Elna, Cotlliure, Banyuls de la Marenda fins arribar a Portbou. D'allà el viatger podrà continuar la ruta per Peralada, Figueres, Castelló d'Empúries, la Bisbal fins arribar a Girona, ciutat considerada "l'ànima del judaisme català". La ruta es conclou a Besalú i Olot. El llibre proposa, finalment, recórrer altres punts d'interès fora d'aquesta ruta.

Paraules i gestos dels vinyaters de l'Albera

Un altre projecte transfronterer que pretén recuperar memòria històrica i que comença a donar fruits ara, és l'anomenat *l'Albera: memòria i terra*. La setmana passada es va inaugurar l'exposició *Paraules i gestos dels vinyaters de l'Albera* a Sureda. Aquesta mostra, que es podrà veure a partir de dilluns vinent a Can Laporta de la Jonquera i, posteriorment, a la seu del Consell Comarcal de l'Alt Empordà a Figueres, treu a la llum una de les fonts productives més importants que ha tingut les dues vessants de l'Albera. Així, doncs, es dona a veure i a comprendre les realitzacions i els grans moments del mester del vinyater, és a dir, aporta testimoni per als homes i dones del fer i del dir, que han pensat i anomenat. El vinyer de l'Albera ara és el testimoni material d'un projecte agrari dut a terme: voluntaris pertanyents a diversa comunitats vinyateres catalanes ubicada en els dos vessants d'una mateixa muntanya. En el fons, l'exposició, que ha implicat un gran nombre de col·laboradors, és "un homenatge als artesans d'aquesta terra, vius o morts, que han construït un paisatge particular".

Editen una guia sobre la petja jueva entre Narbonne i Girona

Aquest llibre ha partit d'un estudi de l'especialista Martine Berthelot. Demuestra la continuïtat de la ruta de la Mediterrània nord-occidental

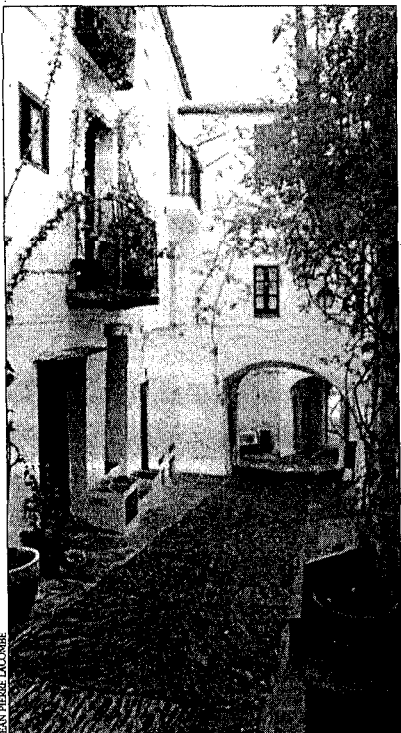
FIGUERES

CRISTINA VILA

Al marge de *Los Caminos de Sefarad. La Red de Juderías* i de la coneguda *Route du Patrimoine juif du Midi*, el patrimoni hebraic comprès entre Narbonne i Girona no quedava inscrit en cap ruta. Ara, en un més dels projectes transfronterers, acaba de veure la llum una guia que ajudarà a completar la ruta jueva de la Mediterrània nord-occidental i demostrar-ne la continuïtat. El llibre, editat en català, francès i anglès per Martina Camiade i Jean Pierre Lacombe, par-teix d'un estudi de Martine Berthelot i inclou cal·ligrafies de Lalou.

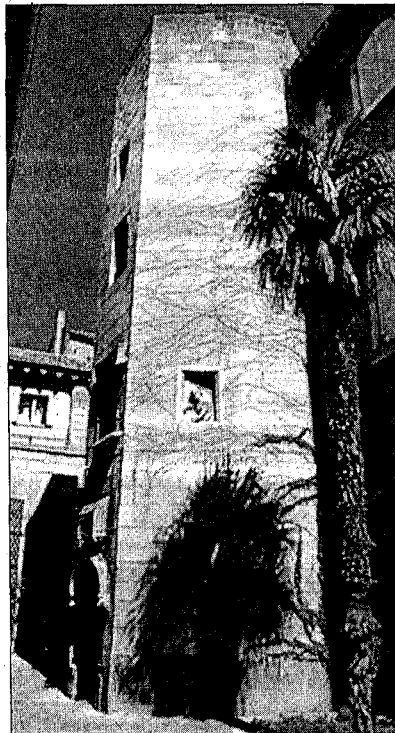
"L'interès per aquest llibre és històric perquè la nostra voluntat és que les coses no es perdin. Am t'ot-hom cerca les seves arrels en un moment en què rebem una invasió de gent d'Europa que ens pot fer perdre l'ànima del nostre país", apunta Lacombe, autor també de bona pan de les imatges que il·lustren la guia. El llibre, del qual s'han editat 2.500 exemplars distribuïts arreu de Catalunya i el sud de França, va néixer arran de la tesi doctoral que va fer Berthelot sobre els jueus de Barcelona. A l'ingressar a la Universitat de Perpinyà, va iniciar un estudi sobre les rutes jueves del Pirineu oriental. Posteriorment se li va proposar d'ampliar l'estudi fins a Girona.

La guia no té una continuïtat cronològica, sinó que la ruta ens porta tant per pobles i ciutats on la petja jueva només resta en la memòria històrica de personatges que van viure-hi com Walter Benjamin a Portbou o en pobles on resten certs vestigis medievals com Perpinyà. Els dos espais més emblemàtics de la ruta són Besalú i Girona, "dues ciutats que han tingut la voluntat d'investigar i donar valor a les troballes", apunta Lacombe. De fet, tot i que el Rosselló i l'Empordà van integrar durant segles la població jueva, no ha quedat un legat monumental massa important, i,



JEAN PIERRE LACOMBE

A l'esquerra, el carrer des Call de Cadaqués; a la dreta, l'estat actual de la sinagoga de Narbonne



en molts casos, les restes són merament simbòliques com és el cas de Figueres, on els jueus van patir més que en altres punts, i on només es conserva una pedra sepulcral al Museu de l'Empordà.

El llibre, que inclou també una sèrie de mapes històrics per anar seguint l'evolució de la presència jueva en el territori, s'obre amb una ullada a la història i una reflexió sobre la

condició dels jueus dins la societat meridional —útils als prínceps i senyors feudals, però molestos en l'aspecte religiós—, com s'organitzaven comunitàriament, quines professions tenien i la persecució que patien, les conversions i expulsions. La ruta comença a Narbonne on es van constituir dues juderies i d'on els jueus van ser expulsats el 1306, continua per Ribesaltes, passant per Perpinyà i

continuant per Vilafranca del Conflent, Ceret, Elna, Collioure, Banyuls de la Marenda fins arribar a Portbou. D'allà el viatger podrà continuar la ruta per Peralada, Figueres, Castelló d'Empúries, la Bisbal fins arribar a Girona, ciutat considerada "l'ànima del judaisme català". La ruta es conclou a Besalú i Olot. El llibre proposa, finalment, recórrer altres punts d'interès fora d'aquesta ruta

Paraules i gestos dels vinyaters de l'Albera

Un altre projecte transfronterer que pretén recuperar memòria històrica i que comença a donar fruits ara, és l'anomenat *L'Albera: memòria i terra*. La setmana passada es va inaugurar l'exposició *Paraules i gestos dels vinyaters de l'Albera* a Sureda. Aquesta mostra, que es podrà veure a partir de dilluns vinent a Can Laporta de la Jonquera i, posteriorment, a la SB del Consell Comarcal de l'Alt Empordà a Figueres, treu a la llum una de les fonts productives més importants que ha tingut les dues vessants de l'Albera. Així, doncs, es dona a veure i a comprendre les realitzacions i els grans moments del mester del vinyater, és a dir, aporta testimonis per als homes i dones del fer i del dir, que han pensat i anomenat. El vinyer de l'Albera ara és el testimoni material d'un projecte agrari dut a terme: voluntaris pertanyents a diverses comunitats vinyateres catalanes ubicades en els dos vessants d'una mateixa muntanya. En el fons, l'exposició, que ha implicat un gran nombre de col·laboradors, és "un homenatge als artesans d'aquesta terra, vius o morts, que han construït un paisatge particular".